

南 台 灣

行政院 2017

為民服務手冊



廣告

- 002 蔡總統英文國慶談話全文
- 006 林院長全行政院第3500次院會談話內容
- 008 主任序
- 009 執行長序
- 011 行政院近期政策與高屏重點建設
- 026 行政院南部聯合服務中心簡介
- 038 行政院南部聯合服務中心組織圖
- 039 行政院南部聯合服務中心專案活動成效
- 各駐地機關介紹**
- 057 內政部營建署南區工程處
- 058 內政部營建署海洋國家公園管理處
- 059 內政部營建署墾丁國家公園管理處
- 060 內政部營建署高雄都會公園管理站
- 061 內政部營建署壽山國家自然公園籌備處
- 062 內政部移民署南區事務大隊高雄市第一服務站
- 063 內政部空中勤務總隊勤務第三大隊
- 064 外交部南部辦事處
- 065 陸軍第八軍團指揮部
- 066 國防部後備指揮部
- 069 國防部南部地區人才招募中心
- 070 國軍高雄總醫院
- 071 財政部國有財產署南區分署
- 072 財政部關務署高雄關
- 073 財政部高雄國稅局
- 074 國立科學工藝博物館
- 075 國立海洋生物博物館
- 076 國立教育廣播電臺高雄分臺
- 077 臺灣高雄地方法院檢察署
- 078 法務部行政執行署高雄分署
- 079 法務部矯正署高雄監獄
- 080 經濟部標準檢驗局高雄分局
- 081 經濟部水利署第六河川局
- 082 經濟部水利署第七河川局
- 083 經濟部加工出口區管理處
- 084 經濟部工業局南區工業區管理處
- 085 經濟部國際貿易局高雄辦事處
- 086 台灣電力股份有限公司
- 089 台灣中油股份有限公司
- 090 台灣糖業股份有限公司
- 091 台灣自來水股份有限公司
- 092 交通部觀光局澎湖國家風景區管理處
- 093 交通部觀光局茂林國家風景區管理處
- 094 交通部觀光局大鵬灣國家風景區管理處
- 095 交通部觀光局旅遊服務中心高雄服務處
- 096 交通部觀光局高雄國際機場旅客服務中心
- 097 交通部鐵路改建工程局南部工程處
- 098 交通部公路總局東西向快速公路南區工程處
- 099 交通部公路總局第三區養護工程處
- 100 交通部公路總局高雄市區監理所
- 101 交通部民用航空局高雄國際航空站
- 102 交通部民用航空局馬公航空站
- 103 臺灣港務股份有限公司
- 104 中華郵政股份有限公司高雄郵局
- 105 勞動部勞動力發展署高屏澎東分署
- 106 勞動部職業安全衛生署南區職業安全衛生中心
- 107 勞動部勞工保險局高屏澎各地辦事處
- 108 行政院農業委員會漁業署
- 109 行政院農業委員會漁業署漁業廣播電臺
- 110 行政院農業委員會林務局屏東林區管理處
- 111 行政院農業委員會高雄區農業改良場
- 112 行政院農業委員會屏東農業生物技術園區籌備處
- 113 行政院農業委員會水產試驗所澎湖海洋生物研究中心
- 114 行政院農業委員會水產試驗所沿近海資源研究中心
- 115 行政院農業委員會水產試驗所東港生技研究中心
- 116 行政院農業委員會動植物防疫檢疫局高雄分局
- 117 衛生福利部疾病管制署高屏區管制中心
- 118 衛生福利部中央健康保險署高屏業務組
- 119 衛生福利部食品藥物管理署南區管理中心
- 120 衛生福利部南區老人之家
- 121 衛生福利部澎湖老人之家
- 122 衛生福利部南區兒童之家
- 123 行政院環境保護署環境督察總隊南區環境督察大隊
- 124 衛武營藝術文化中心籌備處
- 125 行政院海岸巡防署海岸巡防總局南部地區巡防局
- 126 國軍退除役官兵輔導委員會高雄榮民總醫院
- 127 國軍退除役官兵輔導委員會高雄市榮民服務處
- 128 國軍退除役官兵輔導委員會岡山榮譽國民之家
- 129 原住民族委員會原住民族文化發展中心
- 130 客家委員會客家文化發展中心
- 131 國家通訊傳播委員會南區監理處
- 132 財團法人海峽交流基金會南區服務處
- 133 民眾陳情及諮詢常見Q&A
- 140 高屏澎旅遊推薦行程
- 149 各駐地機關聯絡資訊
- 158 2017年政府行政機關辦公日曆表
- 160 高雄捷運與幹線公車路網圖

蔡總統英文 2016年國慶談話全文

今天是中華民國一百零五年的國慶。我要特別感謝遠道而來的各國貴賓，還有我們從世界各地回到故鄉臺灣的僑胞。謝謝大家，跟我們一起來見證這個莊嚴的國家慶典。

我也要特別謝謝陳金鋒先生，今天他離開了熟悉的棒球場，帶領所有人唱國歌。他是我們全臺灣人心目中的英雄。

在國家生日的這一天，我要向這麼多年來，曾經為這個國家奉獻和犧牲的人，致上我最深的敬意。

這個國家曾經走過威權統治、走過族群對立、也曾經走過國家認同的尖銳對立。對於過去，我們心中抱持感念。現在，新政府肩膀上的責任就是讓這個國家脫胎換骨。

在520就職演講中，我提到「改變年輕人的處境，就是改變國家的處境」。過去幾個月以來，我們所啟動的改革，每一項都是圍繞著這個主軸在前進。

年輕人憂慮房價太高、負擔太沉重，我們便著手辦理社會住宅。四年之內我們會辦理八萬戶，預計八年辦理二十萬戶。臺灣會跟許多先進國家一樣，變成一個社會住宅普及的國家。

年輕人要衝刺事業，政府要讓他們沒有後顧之憂。家中的長輩需要有人照顧，我們著手推動長照制度。家中的小朋友需要照顧，我們著手推動托育計畫。

我們的年金制度可能破產，我們用最嚴肅的態度來處理這個問題。在年金改革之後，年輕人的負擔會相對減少，年輕人也不用擔心繳交的費用，到老付諸流水，而且這個國家將公平地保障每一個國民退休之後，有尊嚴的生活。

同樣的道理，我們推動轉型正義。新政府要給予臺灣的民主政治一個嶄新的開始，給年輕人一個健康多元的民主政治，這就是推動轉型正義的真諦。

除了這些正在推動的政策之外，我們也正在推動經濟產業的振興。我們提出以創新研發為動能的「5+2」產業發展計畫。在前一段時期，這些計畫以及相關法規修正配套，也已經一一啟動。我們的目標很清楚，我們要為年輕人創造好的工作機會，提高他們的薪資。

產業轉型是振興這個國家經濟的根本之道，我們會堅定地往這條路邁進。但是這是一條漫長的路，不過，我們有決心，突破各種困難。政府已經提出擴大投資方案，從改善投資環境、激發民間投資、加強公營事業投資、以及強化創新等等，多管齊下，致力扭轉低迷多年的經濟。

我們的努力已經有初步的成效，上星期，我們在臺北舉行的全球招商大會。外資來臺的投資意向金額，已經創下近年新高。外資重燃對臺灣的信心，是因為我們有堅定的決心及改革的勇氣。臺灣經濟的振興及產業的轉型，關鍵就在我們自己。

親愛的國人同胞，改革的路上一定會有波折。不過，我誠懇呼籲全體國人，不要因為這些波折而對臺灣失去了希望。

這是有史以來第一次，這個國家的所有人，可以一起好好坐下來思考：我們到底要留下一個什麼樣的國家給年輕人？不要讓這個機會從我們手上溜走，決定權就在我們這一代人的手上。

新政府的藍圖很清楚，我們過去幾個月的作為，就是要讓這個國家脫離原地踏步的狀態。產業轉型帶領臺灣經濟發展，社會安全網確保國民的安全，年金改革確保國家財政與人民的退休生活，轉型正義要讓民主重新出發。同時，我們司法改革的準備工作也正在緊鑼密鼓進行中，一旦司法人事到位之後，改革就會加速進行。

我們堅持帶領國家往前走，方向已經確定，我們將會在這個方向上繼續前進，絕不退縮。

臺灣人民嚮往和平、追求民主、希望走出去，希望對國際社會做出貢獻。



新政府上任之後，秉持「踏實外交、互惠互助」的原則，我走訪了巴拉圭和巴拿馬兩個邦交國。會晤了巴拿馬、巴拉圭、多明尼加、宏都拉斯、貝里斯、薩爾瓦多、瓜地馬拉等國的元首或副元首。我們的副總統陳建仁先生則走訪了多明尼加及教廷。我們希望，外交不是單方面的投入，而是跟友邦攜手規劃互惠的合作計畫，讓雙方共蒙其利。

我們積極地走向世界，即使參與國際組織的路不好走，但是我們還會堅定地走下去。臺灣從來沒有在重要的全球性議題上缺席，即使受到壓力，我們依然要跟所有主要的民主國家一起努力，希望對人類做出有意義的貢獻。

在過去幾個月，我們和友邦進行了多場跨國的活動，包括疾病防治、能源效率、婦女賦權，以及為縮短區域數位落差所舉辦的電子商務訓練，以實際行動為區域發展做出貢獻。也在這段時間，我們和不同國家積極討論災害防救、海上搜救以及各項海事合作議題，建構區域合作的能量。臺灣能為國際社會做出貢獻，就是我們臺灣人民值得驕傲的成就。

新政府跟美國、日本，以及歐洲等民主國家的關係，在520之後，都有實質的成長。這些國家對於臺灣的國際參與議題，支持的力道也超過以往。在這裡，我要代表國家向這些國際上的好朋友，致上臺灣人誠摯的感謝。

同時，為重新定位臺灣在亞太地區的角色，並尋找新的成長動能，我們積極推動新南向政策，並且已擬定政策綱領及推動計畫。未來將在經貿、科技、教育、文化、觀光等方面，和東南亞、南亞、澳大利亞及紐西蘭等國家，加強互惠互助的合作關係，並透過廣泛的協商對話機制，建立合作共識，減少障礙。

我們和中國大陸在區域發展中扮演著不同的角色。臺灣將充分利用在人才培育、農業發展、科技創新、醫療、中小企業等領域的經驗及優勢，為區域發展做出積極貢獻。我們也願意在區域基礎建設及多邊經貿合作方面，和對岸進行協商，攜手合作，共同樹立歷史的里程碑。

對於兩岸關係，我要再次重申，建立具一致性、可預測、且可持續的兩岸關係，維持臺灣民主及臺海和平的現狀，是新政府堅定不移的立場。

「維持現狀」是我對選民的承諾。在520就職演說中，我的每一句話都未曾改變：新政府會依據中華民國憲法、兩岸人民關係條例及其他相關法律，處理兩岸事務。我們也會盡最大努力來維持兩岸間的對話與溝通機制，我們會尊重1992年兩岸兩會會談的歷史事實，也主張兩岸應該共同珍惜與維護1992年之後，20多年來雙方交流、協商所累積形成的現狀與成果，並在既有政治基礎上，持續推動兩岸關係和平穩定發展。我也呼籲，兩岸的兩個執政黨應該放下歷史包袱，展開良性對話，造福兩岸人民。

雖然過去幾個月，兩岸關係有些起伏，但我們的立場仍然一致而堅定。我們的承諾不會改變，我們的善意不會改變，我們也不會在壓力下屈服，更不會走向對抗的老路。這是我們對「維持現狀」的基本態度，也是基於對兩岸和平的共同願望。

我要強調，「維持現狀」更積極的意義，是在深化民主機制的基礎上，以更前瞻積極的作為，推動兩岸建設性的交流與對話，進而建構可長可久的兩岸和平穩定關係。

我要呼籲中國大陸當局，正視中華民國存在的事實，正視臺灣人民對於民主制度的堅信。兩岸之間應該要盡快坐下來談，只要有利於兩岸和平發展，有利於兩岸人民福祉，什麼都可以談。兩岸領導人應該共同展現智慧和彈性，以冷靜的態度，一起把兩岸現存的分歧帶向雙贏的未來。

從520到現在，過了一百多天，許多的工作，都逐步展開。我要在這裡特別感謝林全院長所領導的行政院團隊。改革沒有捷徑，走捷徑的改革通常不是真改革。為了讓國家真正脫胎換骨，新政府選擇一步一腳印，務實前進。有錯就改，對的事情，就堅持到底，不必憂讒畏譏。我想，這才是臺灣人民期待的政府。

今年六月，我拜訪巴拉圭的時候，卡提斯總統告訴我：「你的國家比你想像的更大」。在今天演講的最後，我就用這句話獻給我們全體國人。我們的任務，就是要讓人民相信，這個國家將因改革而偉大。

謝謝大家。祝我們的國家國運昌隆、一切順利。

(全文引用自：中華民國總統府網站「總統出席中華民國中樞暨各界慶祝105年國慶大會」新聞稿)

林院長全 行政院第3500次院會談話全文

今天是新內閣上路後第一次召開行政院會議，臺灣人民及國際社會都拭目以待。日前在新內閣團隊的共識營，以及歷次的政策溝通會議，本人已和各位分享未來的施政理念與重點，並一再強調內閣就任後沒有磨合期，應儘速推動各項改革，加倍努力回應社會期待。我們內閣團隊是一個非常有紀律的團隊，期待大家拿出專業、魄力及堅定改革的意志與決心，展現團隊合作的精神，也期待在最短的時間內展現政府的行政效能，讓全體國人看到社會的改變，找回人民對政府的信任及對未來的信心。

以下，本人有3個要求、3個期許要和各位分享，其中3個要求方面：

第一，公共政策訂定過程中要傾聽民意，充分溝通，務實解決問題

政府存在的目的是為服務人民，因此，每一項政策的提出，都應從人民的需求、期待與尊嚴出發，來決定國家政策的方向。在瞭解人民真正的需求與問題後，我們才能對症下藥，提出適合國家長遠發展、前瞻且可行的政策方案，務實解決問題。

此外，落實總統的選舉政見亦是內閣團隊的重要工作，因為這是總統對國人的承諾。但政見要能真正務實解決民眾問題，實踐過程中亦需要經過專業的評估，以及充分的溝通，尤其是政策的鋪陳。蔡總統曾多次對外提到，未來的政府將會是最會溝通的政府，這是總統對內閣的期許，也是要求，請大家務必保持謙卑，以同理心體察民意及掌握社會脈動，面對未來任何的民意矛盾、意見對立及批評，都應充分溝通，使各項政策順利推動。

第二，確定施政優先順序，落實總統政見，全力以赴貫徹執行

政府的資源有限，人事及預算是未來施政的最大限制，各部會務必要把每一分錢用在刀口上，唯有精簡業務及人事預算，用人惟才，才有可能推動並落實新的政策主張。

民眾對於未來經濟發展及政府推動各項改革具有高度期待，各部會應發揮劍及履及的執行力，全力以赴推動各項政務，回應人民期待。請各部會就蔡總統所提政見及主管的重要政策，確立施政的優先順序，提出短、

中、長程的政策目標，並化為具體行動計畫或方案，加速落實執行。同時，也請國發會針對蔡總統政見定期追蹤考核，有效掌控執行進度，務必讓民眾感受政府的誠信與執行力。

第三，要齊一施政目標，做好跨部會整合

秉持「以民為本」的核心理念，以及「創新、就業、分配」的核心價值，推動國家永續發展，是本院目前施政的主要目標，未來各項政策的推動，都應以創新為動能，注重公平分配及充分就業，進而達到永續發展的目標。請各部會在制定及推動各項政策時，都應注意是否符合上開目標，並做好內部橫向及縱向聯繫，落實跨部會的溝通協調機制，充分展現團隊力量，而本人、副院長、秘書長及各位政務委員，都會是各位的支持後盾，大家一起共同面對及解決問題。

另外3個期許方面：

第一，堅定改革，找回人民對政府的信任

人民對過去執政的不滿及焦慮，經過今年元月的選舉，已轉變成對國家未來改革的期待，我們一定要展現堅定改革的意志與決心，以回應社會的期待。請各位務必保持謙卑、上緊發條，用戒慎恐懼的心情穩健地向改革之路邁進，以點滴的施政表現逐步建立政府施政的公信力，找回人民對政府的信任。

第二，謹言慎行，建立政務官服務典範

政務官沒有名利，但掌握龐大的行政資源，應謹慎使用權力，隨時提醒自己注意對外發言的方式及內容，並確實遵守相關廉政規範，言行均能遠離灰色地帶，以免影響社會觀感。同時也要開誠布公、言行一致，從內而外建立堅實的互信機制，帶領全體公務人員共同成長，追求改變與創新，以最堅強的團隊戰力展現最佳的施政績效。

第三，勇於任事，珍惜為國服務的機會

目前在我們面前的，是一道又一道亟待迫切解決的國政難題，以及社會大眾的高度期待。各位有機會參與行政團隊，希望大家共同珍惜為建設國家而努力，勇於任事，交出令國人滿意的成績。希望我們未來工作的推展過程一切順利，謝謝大家！

（全文引用自：中華民國行政院網站，2016年5月26日
行政院第3500次院會決議內容）

主任序

行政院南部聯合服務中心(簡稱南部中心)成立18年以來，為高雄、屏東與澎湖鄉親就近提供有關中央各部會相關業務之專業諮詢、陳情案件受理與證照發放等服務，並且具有協助協調中央與地方在高屏澎地區之重大建設以及促進地方均衡發展的功能，是行政院在南部設置的一個重要服務據點。除了南部中心以外，中央各部會派駐高屏澎地區之機關眾多，能夠提供南台灣鄉親非常多元的服務，但一般民眾須費時查詢方能粗略的瞭解，為使廣大南部民眾能快速及清楚地瞭解行政院在南部各機關之各項便民措施與服務工作等資訊，因此南部中心依循慣例彙集南部各機關的最新資源以編輯「行政院2017南台灣為民服務手冊」，提供電子版及紙本手冊予鄉親參考運用。

本服務手冊以整合性行銷概念完整呈現南部中心暨中央各部會派駐於南台灣各機關所提供之服務網絡，提供高屏澎地區民眾快速及完整的服務資訊。手冊內容包括介紹行政院的重大政策簡介、南台灣之重大建設、中央於高屏澎地區駐地機關服務與聯絡資訊以及南台灣旅遊資訊等訊息；除此之外，亦簡要說明南部中心服務成效與常見之各類陳情及諮詢案件，俾利民眾能夠有系統的瞭解一些中央的政策及中央在南部的機關可以提供什麼服務。

行政院南部中心業已完成組織的改造與功能的提升，未來將持續積極推動各項便民服務、重大工程協調及提升服務品質，竭誠歡迎各位高屏澎地區的鄉親多加運用本手冊彙集之資訊及各項服務資源，並請不吝給予指教與鼓勵。

行政院政務委員
兼行政院南部聯合服務中心 主任

許璋瑤

執行長序

義佑出生於高雄市三民區農村家庭，曾在產業界及研究單位服務四年多，2002年於國立清華大學取得電機工程博士學位後，次年即至國立中山大學服務，期間除了執行許多產業界與科技部的研發計畫以及指導近70位碩博士研究生畢業以外，亦曾歷練過許多行政主管職務，包括產學營運中心主任，以及總務長與環安中心主任等；另外，義佑曾於2012-2014年期間擔任中華民國高軟園區產學策進會(後更名為台灣產學策進會)秘書長，致力於協助經濟部開發高雄軟體園區及建構三十幾所大學與產業之聯盟，以合作推動數位內容產業與培育產業人才。義佑自2016年6月1日起奉派至行政院南部聯合服務中心(以下簡稱本中心)擔任執行長，期能以過去20幾年在學研界及產業界的經驗，協助中心主任提升本中心服務品質與行政效能。

本中心是由17個部會派駐、4個合署辦公單位以及海基會共計約200名人員所組成。義佑到任之際，深感各部會派駐人員缺乏合縱連橫以及對外整合協調之能力，故立即進行中心成立18年來第一次的組織改造，將各部會派駐人員整併為4個工作小組，屬性相同的部會整合在同一個工作小組並由小組召集人負責整合內部資源及人力，同時鼓勵小組內各部會及各小組之間的合作以強化組織功能及發揮綜效。新制推行半年以來已明顯可見其成效，僅列舉下列幾項重點業務加以說明。

一、2016年6月中旬南台灣豪雨成災，造成高雄市桃源區梅山、拉芙蘭、復興等三里成為孤島以及大武村原鄉部落聯外道路中斷，其中因荖濃溪水暴漲引發土石流，沖擊公路總局勤和路段9.5億元之高架道路工程。上述攸關人民安全及生計的問題，經本中心多次邀集相關單位(包含交通部公路總局、經濟部水利署第七河川局、農委會水保局及林務局等)進行跨部



會協調會議，經過一番努力後促成各單位同意新設攔砂壩、河川清疏、復育造林、搭建涵管便橋，以儘速於2017年4月汛期前提供居民一條安全回家的道路。

二、2016年6月下旬義佑拜訪澎湖縣府團隊時，陳縣長希望本中心可以協助促成澎湖龍門商港與嘉義布袋港儘快雙向通航，以促進澎湖之觀光發展；本中心歷經數次協調交通部航港局與觀光局、海巡署南區巡防局、台灣港務公司、澎湖縣及嘉義縣政府相關局處等單位，在經過行政單位之專業評估與達成共識後，隨即向地方社區代表們說明並獲其同意，最後決議於港區內闢設簡便型候船室，並以2017年4-5月旅遊旺季開始時進行試航為目標。預計2017年起每年可增加約8萬人次之觀光旅客，屆時將能有效提升澎湖觀光產業。

三、2016年9月27日梅姬颱風襲台，造成高雄市旗山美濃淹水災情嚴重，蔡總統於災後立即到現場表達關切之意，陳市長也特別請義佑協助與相關部會協調以解決地方淹水問題。本中心連續兩次召開經濟部水利署與市府水利局之協調會，水利署原則同意分三年編列約5.9億元經費，改善高雄美濃(中正湖)排水工程；水利署亦將於2017年6月核定旗山吉洋排水工程規劃報告，並提供旗山毛巾寮地區排水淹水問題改善方案予高市府參考。

四、自2016年6月至12月止，本中心共處理約900件陳情案、舉辦123場政策宣導專案活動、召開36場會勘與協調會、主動參與21場地方政府(高雄市及屏東縣)災害應變中心會議，相關績效統計請參閱本手冊第30頁。

未來本中心會持續努力提升行政績效，以協助高屏澎地區之發展與加強民眾服務品質，期望大家可以透過「行政院2017南台灣為民服務手冊」快速取得相關的服務資訊。最後，謹代表本中心感謝中央各駐地機關協助完成手冊之彙編，並敬祝大家萬事如意。

行政院南部聯合服務中心 執行長

黃義佑

行政院近期政策與高屏重點建設

01 打造海洋文化及流行音樂中心—推動文創產業

文化部斥資54.5億元興建「海洋文化及流行音樂中心」，於2014年3月3日動土，預計於2019年12月竣工，展現流行音樂等文創產業，正以國家總動員方式戮力推動的新氣象，豐富國民文化生活，厚植文創產業競爭力。

海洋文化及流行音樂中心座落於高雄港碼頭，融合港灣特色與海洋文化，規劃設置5,000席大型室內表演場館、12,000席戶外表演廣場、6座室內live house、及海洋文化展示館，整體環狀設施臨海景觀宛若巨鯨洄游、海豚跳躍，綻放南臺灣豐富多樣的流行音樂文化。

行政院以「國家總動員」方式，整合中央部會推動文創產業發展，將電影、電視、流行音樂、數位內容、設計、工藝等構成臺灣文創產業的旗艦，成為現在與未來的重要產業。海洋文化及流行音樂中心完工後，將可媲美澳洲雪梨歌劇院、新加坡濱海藝術廊道，成為南臺灣亮眼的明日之星。

圖片來源：Manuel Alvarez Monteserin



02 衛武營國家藝術文化中心國際表演藝術新焦點

中央政府投資105.8億元的衛武營國家藝術文化中心，完工後將是亞洲最大劇院綜合體，內含2,260席歌劇院、2,000席音樂廳、1,254席戲劇院及470席表演廳的4個國際規格表演廳院，將可同時容納近6,000名觀眾。

衛武營國家藝術文化中心將成為臺灣藝術力量的南方集結地，作為觀眾、藝文團隊與表演藝術環境的服務平台，打造專業舞台及國際交流平台，增進館際合作及資源共享，並提升整體國家表演藝術水準，成為國際表演藝術的新焦點。

圖片來源：衛武營藝術文化中心籌備處提供



03 國道3號增設鹽埔交流道工程 (第D44標) 開工

一、工程概述

本工程計畫範圍介於國道3號九如交流道與長治交流道之間增設南出及北入交流道，工程路線起點里程為395k+797.7至396k+479間，新設匝道以橋梁型式為主，匝道以臺27線作為連絡道路。由交通部國道高速公路局主辦，交通部國道高速公路局拓建工程處執行，契約總價3億5,400萬元，於2016年10月17日開工，預計2018年10月16日竣工。



二、工程效益：

- (一)分擔九如交流道進出國道3號之交通量。
- (二)疏解九如交流道連絡道(臺3線)之交通負荷。
- (三)強化屏東生活圈整體高快速路網結構，提昇交通運作效率整合區域產業發展，

並強化「科技產業發展走廊」之聯外運輸服務，以帶動區域轉型為「高科技農業產業中心」。



▲陳建仁副總統出席國道3號鹽埔交流道動土典禮(2016.10.17)

04 落實住宅政策，加強推動社會住宅

為落實居住正義，內政部依據住宅法及行政院核定之「整體住宅政策實施方案」推動多元居住協助，包括社會住宅及住宅補貼（含租金補貼、購置和修繕住宅貸款利息補貼）。

一、辦理住宅補貼

內政部營建署從2007年起開始辦理住宅補貼，對於無力購置住宅的家庭，政府提供租金補貼，補貼期限最長12個月。

二、興辦社會住宅

（一）8年20萬戶社會住宅

內政部刻正研擬8年20萬戶社會住宅計畫，長期目標至2024年完成社會住宅20萬戶。

（二）社會住宅中長期推動方案

依據行政院已於2014年1月6日核定之「社會住宅中長期推動方案」，補助地方政府興辦社會住宅。

三、持續推動多元居住協助

未來將持續依住宅法積極推動住宅補貼及社會住宅。透過合理調配及循環利用公共資源，以達成8年20萬戶社會住宅之目標。

推動社會住宅 落實居住正義

只租不買、租金合理

8年內興辦20萬戶為目標，其中直接興建12萬戶，包租代管8萬戶，行政院並於105年9月1日通過《住宅法》修正草案，保障經濟或社會弱勢者入住比率為30%以上。

預期效益 (至109年)

- 預計興建4萬1千餘戶社會住宅，預估經濟效益3,802億餘元，增加10.9萬個就業機會
- 推動包租代管4萬戶社會住宅，促進租屋產業經濟效益約380億元

打造綠色、智慧、無障礙的居住環境

行政院
Executive Yuan

(詳細內容敬請參閱內政部網站：<http://www.moi.gov.tw/>)

05 三力四挺，金融與產業共榮



「三力四挺」，帶動金融與實體經濟繁榮

在維持金融體系穩健成長下，善用金融業的專業與資源，推升實體經濟發展，再由產業帶動金融業務成長。

三力

金融用三力
 資金 (多元資金供應)
 智囊 (財務調研協助)
 場域 (軟硬設施支援)

四挺

落實四挺
 促進產業發展 協助青年創業
 支持新創事業 創造就業機會

行政院
Financial Policy (金融政策) | 2016

「三力四挺政策專案」即是透過引導資金協助國內產業發展，幫助年輕人創業，鼓勵創新產業發展及增加就業機會。該方案規劃運用「資金、智囊、場域」3大資源，也就是從資金供應、財務調研、軟硬設施等提供動力，落實「挺產業、挺創業、挺創新、挺就業」。它的價值在於創新、就業、分配，其願景則是追求永續發展的新經濟模式，強化金融業與產業互利共榮關係。在維持金融體系穩健成長下，利用「資金、智囊、場域」提供動力，協助產業、扶助創業、支持創新及創造就業，達成金融與產業之雙贏。

(詳細內容敬請參閱金融監督管理委員會網站：<http://www.fsc.gov.tw/ch/index.jsp>)

06 「新南向政策推動計畫」正式啟動

一、前言

隨著全球供應鏈重整，東協及南亞國家等新興市場國家迅速崛起，而同為亞太地區的重要成員，臺灣的經濟發展與區域內許多國家具有高度關聯性，尤以近年來東協國家已穩居我國第二大出口市場與第二大對外投資目的地，我國與東協國家間之雙邊關係更已延伸至科技、觀光、教育、勞工、文化等多重領域。

面對區域經貿整合趨勢，以及整體對外經貿策略考量，行政院依據總統發布「新南向政策」政策綱領，提出「新南向政策推動計畫」，全方位發展與東協、南亞及紐澳等國家的關係，促進區域交流發展與合作，同時也打造臺灣經濟發展的新模式，並重新定位我國在亞洲發展的重要角色，創造未來價值。

推動新南向 創造互利共贏

「新南向政策推動計畫」

目標市場：東協十國、印度、巴西、澳洲、紐西蘭共16國

從4大面向展開，建立「經濟共同體」為願景



經貿
合作

產業價值鏈整合、
內需市場連結、基礎工程合作、
市場進入支持、創新創業交流



人才
交流

教育深耕、產業人力、
新住民力量發揮



資源
共享

醫療、文化、觀光、
科技、農業、中小企業



區域
連結

區域整合、協商對話、
策略聯盟、僑民網絡

長期深耕

多元開展

雙向互惠



二、新南向政策特色—創造互利共贏的新合作模式，建立經濟共同體意識

改變過去以單向在東協及南亞國家成立生產基地為代工廠的政策作法，新南向政策推動計畫將擴大與東協、南亞及紐、澳等國進行包括人才、資金、技術、文化、教育等的互動交流，創造互利共贏的新合作模式，逐步達成建立「經濟共同體意識」的目標。

三、四大工作主軸

從長期深耕、全方位發展的方向，尋求與東協10國、南亞6國及紐澳等18個目標國家，建立策略性夥伴關係，共創區域的發展和繁榮：

- (一) 經貿合作：擴大與夥伴國產業供應鏈整合、內需市場連結及基建工程合作，建立新經貿夥伴關係。
- (二) 人才交流：強調以「人」為核心，深化雙邊青年學者、學生、產業人力的交流與培育，促進與夥伴國人才資源的互補與共享。
- (三) 資源共享：運用文化、觀光、醫療、科技、農業、中小企業等軟實力，爭取雙邊及多邊合作機會，提升夥伴國生活品質，並拓展我國經貿發展縱深。
- (四) 區域鏈結：擴大與夥伴國的多邊與雙邊制度化合作，加強協商及對話，同時善用民間團體、僑民網絡及第三國力量，共同促進區域的安定與繁榮。

四、結語

新南向政策為我國對外經貿策略重要的一環。政府將秉持「長期深耕、多元開展、雙向互惠」核心理念，整合中央、地方政府、民間企業與團體以及友我第三國的資源與力量，藉由資源、人才、市場和技術面的共享跟鏈結，與東協、南亞及紐澳等國家協力，共創區域的發展與繁榮，也為臺灣打造經濟發展的新模式。

(詳細內容請參閱：行政院全球資訊網—新南向政策推動計畫，
http://www.ey.gov.tw/hot_topic.aspx?n=DBAE55EB6D37B60C&sm=19FA75E3DEDDDA1F)

07 勞動基準法 新法上路

- 一、《勞動基準法》2016年12月6日立法院三讀通過，總統2016年12月21日公布。
 - (一) 明定勞工每7日應有之2日休息，其中一日為例假，另一日為休息日，並規範休息日工作時間應計入延長工作時間總數。
 - (二) 休息日出勤工資計算標準，休息日出勤工資，2小時以內者，按平日每小時工資額另再加給1又1/3以上，第3小時起另再加給1又2/3以上。工作4小時以內，以4小時計；超過4小時至8小時，以8小時計算；超過8小時至12小時以內者，以12小時計。
 - (三) 國定假日回歸內政部有關規範辦理，讓國定假日達成全國一致，新規定自2017年1月1日實施。
 - (四) 提升勞工特別休假日數，「雇主應告知勞工排定特別休假」及「特別休假未休完日數雇主應給付工資」、「雇主應於工資清冊記載特別休假之期日及未休之日數所發給之工資數額，並定期以書面通知勞工」等規定。
 - (五) 輪班制勞工換班時，至少應有連續11小時休息，前開規定之實施日期由行政院定之。
 - (六) 增訂「吹哨者條款」，主管機關或檢查機構接獲申訴後於60日內將處理情形以書面通知申訴勞工，並應對申訴人身分資料嚴守秘密。
 - (七) 對於違反工資、工時等相關條文，提高罰鍰金額上限至100萬元。另為強化雇主責任，增訂主管機關得依事業規模、違反人數或違反情節，加重其罰鍰至法定罰鍰最高額二分之一。

二、結語

落實「勞工週休二日」是政府的一貫立場，《勞動基準法》考量勞資雙方需求，以及改革的循序漸進性，本次修法之通過，從制度上建構週休二日之明確法源、國定假日全國一致，避免造成人民作息的困擾，並增加初入職場及資淺勞工之特別休假日數，以保障其權

益，是最能兼顧勞工權益與企業營運的務實作法。政府後續會協助產業升級，改善整體經濟，讓勞動所得跟工作條件能夠不斷提升。

特別休假日數試算表：https://kmvc.mol.gov.tw/Trail_New/html/RestDays.html

加班費試算系統：<http://labweb.mol.gov.tw/>

勞動基準法修法前後勞工權益比較

修法條文	修法前	修法後
第24條-休息日加班費	按平日每小時工資加給 $\frac{1}{3}$ 以上 按平日每小時工資加給 $\frac{2}{3}$ 以上 <small>按實際加班時間計算</small>	前2小時 按平日每小時工資另再加給 $\frac{1}{3}$ 以上 第3小時起 按平日每小時工資另再加給 $\frac{2}{3}$ 以上 <small>4小時內，以4小時計；逾4小時至8小時內，以8小時計；逾8小時至12小時內，以12小時計</small>
第34條-輪班換班休息時間	適當休息時間	至少應有連續 11 小時
第36條-週休二日	每7日應有1日例假	每7日應有1日例假 + 1 日休息日
第37條-國定假日	勞工與公務人員不一致	回歸內政部規定 全國一致



勞動基準法修法前後勞工權益比較

修法條文	修法前	修法後														
第38條-特別休假	無 7日 7日 10日 14日 每年加1日，最高加至30日	<table border="1"> <thead> <tr> <th>年資</th> <th>特別休假</th> </tr> </thead> <tbody> <tr> <td>6個月以上未滿1年</td> <td>3日</td> </tr> <tr> <td>1年以上未滿2年</td> <td>7日</td> </tr> <tr> <td>2年以上未滿3年</td> <td>10日</td> </tr> <tr> <td>3年以上未滿5年</td> <td>14日</td> </tr> <tr> <td>5年以上未滿10年</td> <td>15日</td> </tr> <tr> <td>10年以上</td> <td>每年加1日，最高加至30日</td> </tr> </tbody> </table> 未休完特休須結算工資	年資	特別休假	6個月以上未滿1年	3日	1年以上未滿2年	7日	2年以上未滿3年	10日	3年以上未滿5年	14日	5年以上未滿10年	15日	10年以上	每年加1日，最高加至30日
年資	特別休假															
6個月以上未滿1年	3日															
1年以上未滿2年	7日															
2年以上未滿3年	10日															
3年以上未滿5年	14日															
5年以上未滿10年	15日															
10年以上	每年加1日，最高加至30日															
第74條-申訴保護	雇主不得因勞工申訴而予解僱、調職或其他不利之處分	雇主不得因勞工申訴而予解僱、降調、減薪或其他不利處分 主管機關或檢查機構應對申訴人身份資料嚴守秘密														
第79條-罰則 (違反工資、工時等重要條文)	2萬-30萬元	2萬-100萬元 依事業規模、違反人數或違反情節，可加處至150萬元														



08 推動長照十年計畫2.0

長照2.0服務項目



衛生福利部

Ministry of Health and Welfare

長照1.0

- (1) 照顧服務(居家服
- (2) 交通接送
- (3) 餐飲服務
- (4) 輔具購買、租借及居家無障礙環境改善
- (5) 居家護理
- (6) 居家及社區復健
- (7) 喘息服務
- (8) 長期照顧機構服務

服務項目
自8項擴增至17項

長照2.0

彈性與擴大長照1.0的8項服務

創新與整合8項服務

- (9) 失智症照顧服務
- (10) 原住民族地區社區整合型服務
- (11) 小規模多機能服務
- (12) 家庭照顧者支持服務據點
- (13) 社區整體照顧模式(成立社區整合型服務中心、複合型服務中心與巷弄長照站)
- (14) 社區預防性照顧
- (15) 預防或延緩失能之服務

銜接2項服務

- (16) 銜接出院準備服務
- (17) 銜接居家醫療

長照2.0服務對象除包括65歲以上老人、55歲以上山地原住民、50歲以上身心障礙者、65歲以上僅IADL(工具性日常生活活動功能)需協助之獨居老人外，擴大納入50歲以上失智症患者、55到64歲失能平地原住民、49歲以下失能身心障礙者，及65歲以上僅IADL(工具性日常生活活動功能)失能的衰弱老人，服務項目則擴增為17項，提供多元、彈性與連續的服務選擇；同時參採服務單位創新概念，推動多元照顧服務模式。

圖片來源：衛生福利部長照政策專區

推動社區整體照顧模式



衛生福利部

Ministry of Health and Welfare



A級-社區整合型服務中心(長照旗艦店)

- 建立在地化服務輸送體系，整合與銜接B級與C級資源。
- 依該區域長期照顧管理中心研擬之照顧計畫進行諮詢與結聯服務資源。
- 提升區域服務能量，開創當地需要但尚未發展的各項長期照顧服務項目。
- 資訊提供與宣導。
- 透過社區巡迴車與隨車照顧員定時接送，串連A-B-C服務。

B級-複合型服務中心(長照專賣店)

- 提升社區服務量能
- 增加民眾獲得多元服務
- 目前已在社區提供相關長期照顧服務之單位，除提供既有服務外，且擴充功能辦理其他類型之社區式長期服務。

C級-巷弄長照站(長照柑仔店)

- 提供具近便性的照顧服務及喘息服務
- 向前延伸強化社區初級預防功能
- 就近提供社會參與及社區活動之場域。
- 提供短時數照顧服務或喘息服務(獨托服務)、營養餐食服務(共餐或送餐)、預防失能或延緩失能惡化服務。

■ 社區中現行長期服務單位持續提供長期服務

為使民眾獲得整合式服務，增進照顧服務提供單位分布的密度，特推動社區整體照顧模式：藉由社區整合型服務中心(A級長照旗艦店)、複合型日間服務中心(B級長照專賣店)與巷弄照顧站(C級長照柑仔店)，讓民眾獲得具有連續、彈性、多元的照顧服務。

(詳細內容請參閱衛生福利部長照政策專區網站<http://www.mchw.gov.tw/GHT/LTC/>)

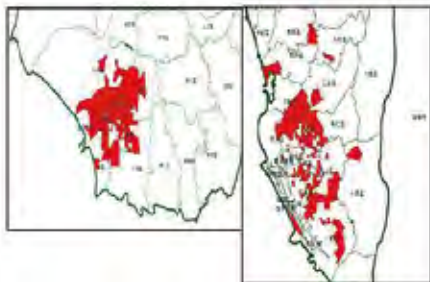
圖片來源：衛生福利部長照政策專區

09 2016年登革熱防治措施

登革熱防治新措施

● 300里計畫

- 實施地區：2015年登革熱本土確定病例數前300名的里
- 核心理念：由中央直接提供里長協助，強化政府與里長的合作
- 以2016年流行期本土確定病例數較2015年下降的幅度進行評比，對防治效能良好的里長給予獎勵



● 速診速報計畫

- 推廣基層使用NS1：3/24起放寬公費登革熱NS1快速診斷試劑適用對象，不限B、C級之個案
- 4/21起開放健保網域免帳號通報，改善通報流程，提高醫師網路通報意願，以縮短隱藏期



健保網域醫事人員卡



新增/查詢通報單及送驗單

衛生福利部2016年登革熱防治新策略

衛生福利部將重點300里里長納入防疫體系，同時推廣基層醫療院所速診速報計畫，鼓勵使用NS1登革熱快篩試劑，簡化診所資訊化通報流程，強化社區診所速診及通報機制，以便及早偵測病患快速進行防治工作，建構基層防疫網並避免醫學中心急診雍塞情形。

圖片來源：行政院會衛福部「我國當前重要傳染病防治」簡報
(2016.6.23)



環保署105年登革熱防治孳生源清除策略

登革熱防治採取平時預防、防止擴散及緊急防治3階段，分階段投入孳生源清除、稽查取締及衛教宣導等，有不同強度執行重點。為防治登革熱結合社會資源，指導志義工、村里長、鄰長辨識孳生源及清除方法，藉由村里長、鄰長、志義工之協助巡檢，動員住戶、學校、社區等，自我檢查居家戶外登革熱病媒蚊之孳生場所，主動清除居家戶外病媒蚊孳生源。



◀ 衛福部林奏延部長與環保署李應元署長同力挺地方對抗登革熱(2016.7.29)

10 食安五環扣，幸福安心GO



食品安全五環扣

第一環 源頭控管

第二環 重建生產管理履歷

第三環 提高查驗能力

(10倍查驗能力)

第四環 加重生產者、廠商的責任

第五環 鼓勵、創造監督平臺

因應臺灣食安問題及落實蔡總統的政見，政府提出「食安五環」改革方案來因應食安問題，第一環是「源頭控管」，只要食品的進口或生產有問題，就要從源頭掌握資料、予以控制；第二環是「重建生產管理履歷」，消費者在購買產品時，可以透過產品上的資料來追溯生產流程、生產者和經銷商等相關資料，只要食品的履歷流程清楚、資訊透明，消費者才能掌握相關資訊、安心購買；第三環，就是「提高查驗能力」（10倍查驗能力），將現行政府的查驗頻率、強度都提高，萬一有食安漏洞，在查驗時能夠防範；第四環是「加重生產者、廠商的責任」；第五環是「鼓勵、創造監督平臺」，讓全民與消費者都能夠監督食品安全的詳細環節，並有充分資訊瞭解每一個食品可能發生的狀況。

(詳細內容請參閱行政院食品安全辦公室食品安全資訊網<http://www.ey.gov.tw/ofs/Default.aspx>)



● 食品の時光之旅以「食安五環」為核心，從農場、餐桌到回收的全程食品安全提升



● 林萬億政委由黃義佑執行長等陪同出席「2016高雄國際食品展」暨參觀行政院設置的「食安五環」主題館(2016.10.27)

行政院 南部 聯合服務中心簡介

行政院為促進區域均衡發展，整合本院所屬機關（構）於高屏澎地區現有資源，以單一窗口提供民眾便捷服務，1998年3月27日訂頒『行政院南部聯合服務中心設置要點』，於1998年6月1日在高雄市成立本中心至今。中心定位「服務」及「協調」，組織架構為本中心任務編組單位（相關部會派員組成）、4個合署辦公單位（內政部移民署南區事務大隊高雄市第一服務站、外交部南部辦事處、經濟部國際貿易局高雄辦事處及勞動部勞工保險局高雄市辦事處）與經依法授與公權力之民間團體（海基會南區服務處）共同組成；本中心設有主任（兼任），綜理本中心有關任務；執行長及2位副執行長負責協調、整合及推動派駐部會有關業務。

現任中心主任由許璋瑤政務委員兼任；執行長為黃義佑先生（自國立中山大學借調）；副執行長為洪建隆先生及許國華先生。

01 本中心宗旨

- 一、提供有效率的單一窗口、服務南部地方民眾。
- 二、協調地方重大建設事項之推動，以促進南北均衡發展。

02 本中心定位

- 一、本中心定位以「服務」、「協調」為主，各事項涉及決策部份仍應循行政程序，由各主管機關或提報行政院決定。
- 二、從組織架構而言，本中心係屬任務編組，由各單位依據其組織法令及業務法令行使職權，並以其機關名義對外行文，除本中心之協調聯繫及行政事務外，涉及單一中央主管機關權責者，仍由各該主管機關派駐單位循行政程序辦理。

03 本中心任務

- 一、受理民眾各項證照申請及處理事項。
- 二、提供民眾所需資訊、諮詢、服務及輔導事項。
- 三、接受民眾對各部會主管事務之陳情及建議事項。
- 四、協調各部會及地方政府推動有關南部地區各項重大建設事項。
- 五、協助各部會宣導相關政策、計畫及施政成果，並協調須地方配合辦理之事項。
- 六、督導、協調及整合派駐南部地區之各部會機關，提升為民服務品質事項。
- 七、推動南部地區資源整合，建立區域整合及溝通協調機制。
- 八、提供兩岸交流事務服務及文書驗證等事項。
- 九、其他涉及各部會主管權責須協調整合之事項。

04 服務內容

- 一、處理民眾相關業務法令諮詢、申訴及陳情案件。
- 二、宣導、行銷、推動政令及辦理相關業務、活動、座談及專案。
- 三、跨部會協調溝通南部地區相關業務、綜合評估或訪查、會勘。



▲本中心許瑋瑤主任、黃義佑執行長、洪建隆與許國華副執行長暨合署辦公主管及中心任務編組同仁合影(2016.9.9)

05 各組服務項目介紹

組別	服務項目	
第一組	國發	辦理國家發展委員會、行政院大陸委員會施政宣導。本中心內部控制及人民陳情案列管，與本中心綜合業務。
	教育	受理教育部(青年署、體育署、國民及學前教育署)主管業務之陳情及建議等事項。提供有關教育(青年署、體育署、國民及學前教育署)相關所需諮詢、服務事項。
	文化	受理有關文化部主管業務之陳情、建議等事項。
	客家	客家事務相關之各項申請案件受理、轉陳。客家事務相關之民眾接洽、查詢事宜答覆。
	原民	有關原住民權益保障、協調、聯繫事項。有關原住民陳情案件之受理、轉陳事項。有關原住民各項申請案件之受理、轉陳事項。辦理有關原住民業務之宣導、政策說明、座談會。
第二組	農業	受理有關農業委員會所屬各機關業務之陳情案件、諮詢、輔導、服務等業務。
	內政	辦理與警政署、消防署、移民署、營建署、役政署、建築研究所、空中勤務總隊、國土測繪中心、土地重劃工程處、中央警察大學、戶政司、民政司、地政司、合作及人民團體司等機關單位相關業務整及陳情案件。

組別	服務項目
第二組	交通 受理交通部轄管業務(陸海空運輸，包括鐵公路、高鐵、港埠、民航、郵政、電信、觀光、氣象)業務之陳情及建議等事項。提供前項交通部相關之諮詢、服務事項。
	財政 受理財政部、金管會相關業務之陳情及建議等事項。提供有關財政部、金管會相關之諮詢、服務事項。
第三組	外交 核發中華民國護照、外國護照簽證、文件證明、提供出國旅遊參考資訊及旅外國人急難救助服務。
	國防 協助民眾處理兵役、人事、軍眷服務、官兵權益申訴、子弟服役部隊協尋、因病停役、法律諮詢、醫療服務、急難救助等相關事項。
	勞動 說明、推動勞動相關業務暨法令諮詢、勞資爭議協處。
	經濟 核發免徵關稅證明。專利、商標資料檢索、案件收件、核發優先權證明及核驗著作權文件。
第四組	衛福 受理衛生福利部醫療衛生、社會福利相關業務之陳情及建議等事項。提供有關衛生福利部醫療衛生與社福相關之諮詢、服務事項。
	環保 受理環境保護署相關業務之陳情及建議等事項。提供有關環境保護署相關之諮詢、服務事項。
	法務 協助民眾認識狀紙書寫與遞狀方法、解釋法律用語與訴訟程序釋疑及協調罰金分期繳納、轉介服務。
	公平 提供公平交易法與多層次傳銷管理法解說與諮詢。協助申訴有關違反本會主管法規案件。

06 近期改革事項及服務成效

一、強化為民服務效率及品質

中心合署辦公及任務編組單位採取單一窗口之方式，提供便捷及效率為民服務工作。如下表所示，2016年中心受理民眾諮詢與陳情案件共計1,559件，合署辦公單位受理各項證照申請與處理共計1,329,401件。另外，有關2016年中央重要政策/法令宣導、災區及建設之現勘等業務之推動績效，較2015年成長約20%以上；除了努力提升量化績效，本中心亦重視質化績效的強化，以同理心及行動力積極辦理相關業務。

項目	2015年	2016年
南服中心業務編組受理民眾諮詢與陳情數	1,481件	1,559件 (依民眾實際需求受理之)
合署辦公單位業務服務績效【註1】	受理172萬2,129件	受理132萬9,401件 (依民眾實際需求受理之)
重要政策、法令宣導、宣傳與說明會活動	129場次 (約14,349人次參與)	154場次(成長19%) (約16,136人次參與)
會勘(主動或陪同長官)災區、工地、建設地點等105年包含： 1.桃源案2.美濃案3.霧台案4.龍門案	10場次 (約71人次參與)	32場次(成長220%) (約2,496人次參與)
主動召開協調會以解決許多交通、建設、觀光、水患等重大問題	10場次 (約85人次參與)	12場次(成長20%) (約419人次參與)
參與會議，包含「行政院重要蚊媒傳染病防治聯繫會議」、 地方政府災害應變中心會議、地方政府災害訪評業務等	24場次 (約1,225人次參與)	37場次(成長54%)【註2】 (約2,696人次參與)

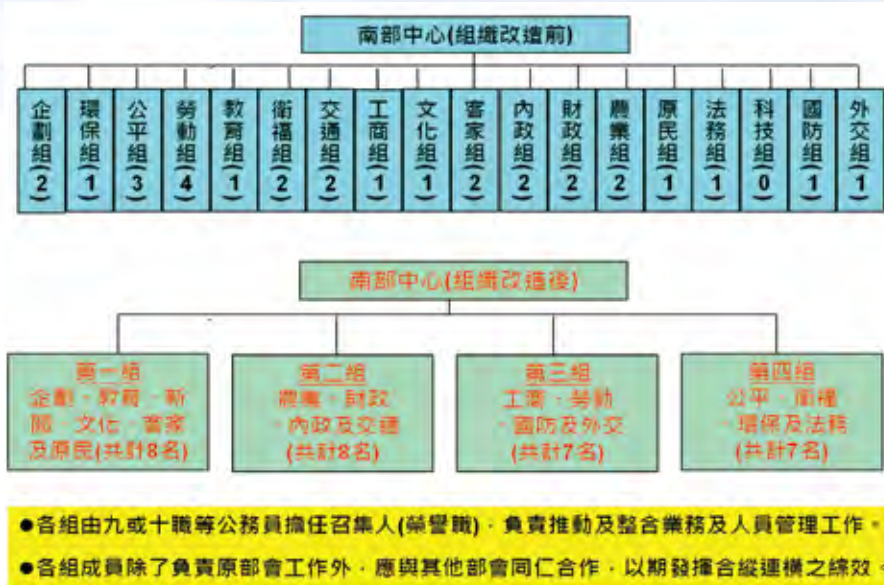
備註：

1、入出國及移民、外僑與大陸地區人民來台居留或停留、申請護照及簽證、勞保與國民年金相關業務、輸出輸入等國際貿易業務、兩岸交流事務。

2、其中「登革熱中央流行疫情指揮中心工作會議」，於2016.1.8會中主席裁示：指揮中心停止運作，回復常態防疫機制。

二、進行中心組織改造

鑑於本中心過去係依各相關部會派駐1至3名人力自成組別，各組人力單薄且背景差異甚大，加上缺乏中階管理階層，故十分容易產生人員管理、組織整合與運作的問題。業經本中心黃執行長提出內部組織改造方案，在不涉及修正本中心設置要點原則下，進行本中心內部組織改造，將業務具關聯性者，以功能性任務編組方式進行整併，原17個分組，整併成4個工作小組，每個工作小組置一名召集人，以建構分工又合作的行政組織，加強人員之訓練、管理、傳承及整合，強化各組間交流及橫向聯繫，增加資源利用效率，促使本中心業務執行更為順暢，提升整體推動效益及服務品質。



三、建立區域溝通協調機制

協調各部會及地方政府推動有關南部地區各項重大建設事項、推動南部地區資源整合、督導、協調及整合派駐南部地區之各部會機關，提昇為民服務品質事項。諸如：中心舉辦中央派駐南部機關首長業務座談會，聯結派駐機關以達到整合服務之效。此外，強化與地方政府的聯繫與協調，主動協調部會、強化服務功能、解決人民問題，平均每年辦理數十場各類型協調會、現勘等。2016年6月起中心辦理「6月11日豪大雨一屏東縣霧台鄉大武村成孤島後續便橋設立案」、「促成桃源區都和一復興中期道路於2017年汛期前竣工案」、「主動協助尼伯特颱風防災及災後防救事宜案」、「發布土石流紅色警戒機制調整案」、「主動協助媒合與促成高屏澎三縣市首長發展太陽能光電產業」、「屏東大武營區遷建案」、「促成嘉義縣布袋港一澎湖龍門可雙向載客，於龍門港增設安檢及旅客服務中心案」、「10月5-6日進行屏東縣霧台鄉霧大二號橋重建計劃與台24線現勘」、「10月19日及11月18日進行梅姬颱風肆虐影響高雄美濃旗山岡山區域排水改善協調會」、「10月22日及11月3日澎湖龍門尖山港現勘與協調會」等，在在展現出本中心以積極的態度處理所有課題，期盼在最短的時間內實在的解決問題，讓民眾的損失與影響降到最小。(請參閱頁40-42、53)



▲黃義佑執行長率中心同仁前往勤和至復興段勘查災情(2016.6.13)



▲洪建隆副執行長率中心同仁前往台24線33.1K處坍方處現勘會議(2016.6.14)



▲黃義佑執行長召開霧台鄉霧大二號橋沖毀重建協調會議(2016.6.24)



▲黃義佑執行長與中心同仁前往屏東霧台鄉進行霧大二號橋重建選址現勘會議(2016.10.5)



▲黃義佑執行長召開促成嘉義縣布袋港與澎湖縣龍門港雙向通航第一次協調會議(2016.9.20)



▲黃義佑執行長召開促成嘉義縣布袋港與澎湖縣龍門港雙向通航第二次協調會議(2016.10.22)



▲黃義佑執行長召開促成嘉義縣布袋港與澎湖縣龍門港雙向通航第三次協調會議(2016.11.3)



▲黃義佑執行長陪同張景森政務委員及澎湖縣陳光復縣長等各級長官商討協助澎湖縣推動各項建設議題(2016.11.4)



▲黃義佑執行長召開「促成桃源區勤和一復興中期道路於2017年汛期前竣工案」現勘會議(2016.7.20)



▲許國華副執行長與潘孟安縣長視察梅姬颱風所造成的災損情況(2016.9.28)



▲黃義佑執行長帶領同仁攜帶物資前往寶山部落，解決部落斷糧危機(2016.9.30)



▲黃義佑執行長召開「梅姬颱風肆虐影響高雄美濃旗山岡山區域排水改善第一次協調會議」(2016.10.19)



▲黃義佑執行長帶領同仁前往美濃中正湖進行第一次現勘會議(2016.11.18)

四、宣導國家政策、廣徵民意並提供施政建言

宣導國家政策廣徵民意，提供施政建言，期使中心成為中央與地方政府、民眾、企業與團體等之間的溝通橋梁。平均中心每年辦理上百場各類型宣導活動與講座，參與人數亦高達數萬人次。(請參閱頁30、39、43-52、54-56)

五、陪同總統及院長勘災與主動參加地方災害應變中心

2016年7-9月尼伯特、莫蘭蒂、梅姬等3個颱風侵襲台灣，行政院南部聯合服務中心執行長黃義佑、副執行長洪建隆與許國華，分別主動參與高雄市及屏東縣政府災害應變中心會議，協助地方重建家園，共計參加21場次；對於離島地區，黃執行長亦特別致電澎湖縣長陳光復關切菊島災情，並充分掌握災情。

強颱莫蘭蒂災後，2016年9月15日總統蔡英文及行政院長林全專程南下，分別至屏東及高雄勘災，黃義佑率隊陪同林院長，查看台船打造的風明輪漂移撞毀高雄港的4台起重機、高雄市區路毀與行道樹傾倒受損、高雄燕巢區農產災損等重建情形；許副執行長則陪同蔡英文總統勘查屏東縣佳冬鄉羌園地區災情與復原工作。

中颱梅姬災後，2016年9月29日黃執行長陪同蔡總統視察高雄市美濃、旗山及岡山等地區淹水災損情況與復原工作。



▲黃義佑執行長陪同蔡總統、陳市長視察梅姬颱風高雄地區災損情形(2016.9.29)



▲黃義佑執行長陪同林院長、陳市長視察莫蘭蒂颱風高雄災損情形(2016.9.15)

07 行政院南部聯合服務中心聯絡資訊

行政院南部聯合服務中心全球資訊網 <http://www.eysc.ey.gov.tw/>

■地址：高雄市前金區成功一路436號

■總機：(07)271-2300 ■傳真：(07)271-1482・(07)271-1483

一、任務編組

第一組

教育部(11F) (07)213-5222

文化部(11F) (07)213-5293

國發會(11F) (07)213-5218・(07)213-5261

原民會(4F) (07)213-5228

客委會(5F) (07)213-5204・(07)213-5205

第二組

內政部(11F) (07)213-5292・(07)213-5295

財政部(11F) (07)213-5260・(07)213-5254

交通部(11F) (07)213-5230・(07)213-5210

農委會(11F) (07)213-5306・(07)213-5270

第三組

外交部(2F) (07)211-0605

國防部(10F) (07)213-5267

經濟部(9F) (07)271-0900

經濟部中小企業處 (07)271-0900#213、211、205

經濟部中小企業處馬上辦服務中心0800-056-476

經濟部商業司 (07)271-0900#214

經濟部標準檢驗局 (07)271-0900#207

經濟部加工出口區 (07)271-0900#206
經濟部智慧財產局高雄服務處 電話(07)271-1922
傳真(07)271-1603
經濟部工業局南部服務處 電話(07)213-5277
傳真(07)221-0786
勞動部(4F) (07)213-5234

第四組

法務部(10F) (07)213-5290
衛福部(10F) (07)213-5286 · (07)213-5287
環保署(10F) (07)213-5216
公平會(5F) (07)251-0022

二、合署辦公

勞動部勞工保險局高雄市辦事處

地址：高雄市苓雅區中正一路304號1F
電話：(07)727-5115 傳真：(07)727-5338
網址：<http://www.bli.gov.tw/>
勞保局辦理單一窗口服務電話諮詢人民陳情及勞保國保年金業務。

經濟部國際貿易局高雄辦事處

地址：高雄市前金區中正四路103號2F
電話：(07)271-1171 傳真：(07)281-1396
免付費服務電話：0800-668-682民眾建言電話：(07)282-6732
辦理貨品輸出入簽證及提供進出口相關諮詢服務事項。

內政部移民署南區事務大隊高雄市第一服務站

地址：高雄市前金區成功一路436號1F(台灣地區人民、無戶籍國民及港澳居民、大陸地區人民)、7F(外僑管理工作)

電話：(07)282-1400、282-3740

傳真：1F(07)215-3890、7F(07)282-1458

外交部南部辦事處

地址：高雄市前金區成功一路436號2F、3F

電話：(07)211-0605 傳真：(07)211-0523

電子郵件信箱：bocakhh@boca.gov.tw

受理國人護照、外人簽證、文件證明申請等，並辦理公眾外交、國際事務活動、國人海外緊急救難等為民服務工作；「外交部緊急聯絡中心」設有「旅外國人急難救助全球免付費專線」，電話：800-0885-0885(諧音您幫幫我、您幫幫我)，可由國外直撥回國聯絡(目前僅適用22個國家)。詳細內容請參閱外交部網站<http://www.bocagov.tw>。

三、其他 (經依法授與公權力之民間團體)

財團法人海峽交流基金會南區服務處

地址：高雄市前金區成功一路436號4F

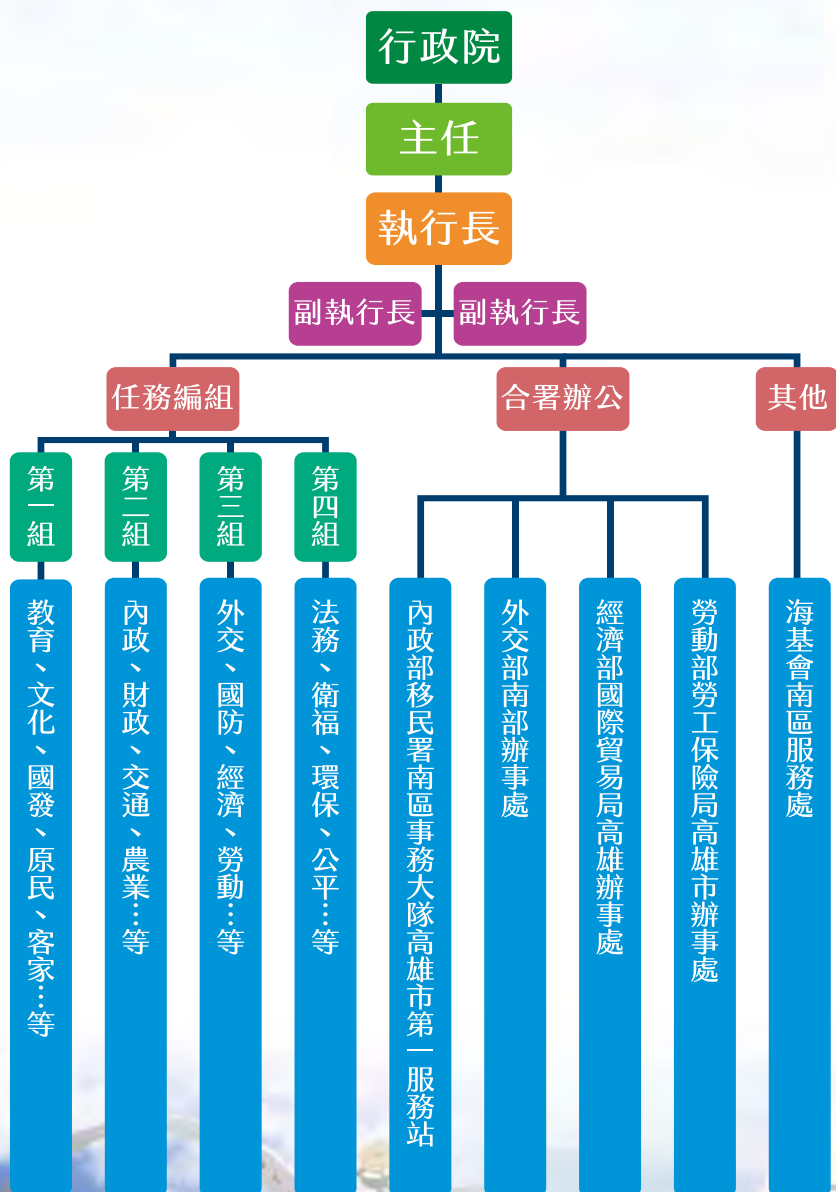
電話：(07)213-5245 傳真：(07)271-1485

緊急服務專線：(02)2533-9995

法律服務專線：(02)2533-5995



行政院 南部 聯合服務中心組織圖



行政院南部聯合服務中心 專案活動 成效

01 2016 澎湖灣沙灘路跑觀光行銷活動

一、活動概述

為提倡全民體育，推廣戶外健康休閒活動，同時促進澎湖地方繁榮，增加地方觀光效益，本活動於2016年10月23日與交通部觀光局合作，於隘門～林投沙灘辦理路跑活動，營造海洋沙灘熱鬧氛圍。

二、活動效益：

- (一)本場活動約計有1,200餘人參與，除本國參賽選手外，尚有國外選手，適時提昇台灣及澎湖能見度。
- (二)使業界與民眾充分了解政府協助推廣觀光的政策。
- (三)加強澎湖秋冬觀光旅遊新亮點及多樣性之運動觀光，期盼透過主軸活動及澎湖特有之貝殼沙灘吸引力為澎湖秋冬旅遊注入多元特色之運動觀光新契機。



▲2016澎湖灣沙灘路跑選手集合



▲2016澎湖灣沙灘路跑選手準備起跑



◀陳光復縣長與本中心許國華副執行長共同為路跑鳴笛

02 推動澎湖龍門港與嘉義布袋港客運雙向通航及促進地方觀光產業發展

一、緣起

澎湖觀光人次逐年成長，龍門布袋海運航線為澎湖到達本島最短航線，但限於行政院核定澎湖港發展計畫，定位馬公港區為發展客運，龍門尖山港區為發展貨運，故在未修正計畫前，龍門港僅能下客不得上客，故須整合協調促成兩地通航，提高旅客更多元搭乘選擇，俾舒緩夏季航空一票難求情形。



▲黃義佑執行長與各機關攜手合作促成布袋至龍門雙向通航目標(2016.9.20)



▲黃義佑執行長召開促成嘉義縣布袋港與澎湖縣龍門港雙向通航第一次現勘龍門港(2016.10.22)

二、整合協調成果

本案於2016年6月23日-11月3日共計召開約10次以上內部會議、3次協調整合會議及2次現勘，訂定2017年4月底前朝兩地試航目標努力，進而使每年幾十萬搭船的觀光客能夠早日享有便利的交通，吸引更多觀光客到澎湖旅遊。



▲澎湖馬公港、龍門港與嘉義布袋港位置航線示意圖

03 協調促成「勤和至復興段中期道路於2017年汛期前竣工」

桃源區部落族人有一條安全回家的道路

一、緣起

經過莫拉克風災影響，造成玉穗溪及荖濃溪變得更為湍急，且復興、拉芙蘭及梅山等3個里，只要遭受豪雨侵襲，勤和至復興河床便道即遭淹沒，再加上玉穗聯絡道沖毀中斷，整個交通中斷形成孤島，也衝擊台20線南橫公路通車，影響南部及東部的觀光及產業，經協調整合中央及地方單位意見，期望2017年汛期前完成勤和至復興段中期道路完工目標。



▲黃義佑執行長率員召開桃源區台20線勤和路段第一次協調會議(2016.7.20)



▲黃義佑執行長率員召開桃源區台20線勤和路段砂石清疏及高架橋工程進度第二次現勘(2016.7.20)



二、整合協調成果

- (一)本案於2016年6月13日連日豪大雨期間赴現場勘災後，陸續於2016年7月5日及7月20日召開協調整合會議，並於11月18日追蹤會議結論辦理進度。
- (二)承蒙農委會水土保持局臺南分局、林務局屏東林管處、經濟部水利署暨第七河川局、公路總局第三區養護工程處、高雄市原民會及桃源區公所等各中央與地方單位出錢出力並攜手合作，朝2017年汛期前完成勤和至復興段中期道路目標。
- (三)另經濟部水利署第七河川局、公路總局第三區養護工程處及農委會水土保持局臺南分局增撥經費辦理荖濃溪砂石清除及玉穗溪增設攔砂壩設施，以提昇該路段抗災能力。



▲桃源區荖濃溪砂石及水流沖擊橋墩情形(改善前)(2016.6.13)



▲勤和至復興高架橋工程進度之橋墩完成情形(2016.7.20)



▲桃源區荖濃溪砂石清除及改變水道避免水流沖擊橋墩情形(改善後)(2016.11.18)



▲黃義佑執行長視察勤和至復興高架橋工程進度之橋面板澆注完成情形(2016.11.18)

04 「友善棲地 攜手護山羌」活動

2016年7月16日假高雄市壽山自然國家公園內舉辦「友善棲地 攜手護山羌」活動，此場活動由本中心與壽山國家自然公園籌備處共同辦理及策畫、中聯資源股份有限公司提供贊助，並請該公司員工、NGO團體及地方民眾共同參與宣導保育山羌觀念，共同守護山羌棲息地，全場活動約1,000人參與本次活動。於活動前先辦理教育訓練及演講，讓民眾充分了解國家自然公園保育概念和山羌保育觀念。



▲敬邀張景森政委蒞臨與會



▲張景森政委與黃義佑執行長蒞臨會場

05 「進城藝遊」活動

2016年10月10日假高雄市左營舊城舉辦「進城 藝遊」活動，為讓在地人民能更瞭解高雄左營舊城其歷史脈絡、發展紋理及城內生活故事是我們的期望與目標。因此，本中心與壽山國家自然公園籌備處共同合作推出「進城」一系列環境教育活動，以歷史發展為主軸，透過活動的進行讓參與的親子、學生、社區民眾等認識及細細品味舊城文化之美、深度生活內涵，並漫遊欣賞龜山。本活動獲得400餘名民眾之熱烈響應，藉此提升全民對歷史與自然環境之重視。



▲本中心黃義佑執行長蒞臨會場



▲本中心黃義佑執行長致詞

06 房地合一課徵所得稅講習活動

本中心為增進高雄及屏東地區工商團體與一般民眾瞭解「房地合一課徵所得稅」內容，進而維護其自身權益，於2016年9月22日、12月15日分別假財政部高雄國稅局鳳山分局與南區國稅局屏東分局舉辦該課程講習，計有300人參加講習。



▲本中心洪建隆副執行長蒞臨與會(高雄場)



▲房地合一屏東場黃義佑執行長致詞

07 長期照護·健康富足活到老·活出尊嚴安心療養

金融知識宣導「保險聰明GO！健康富足活到老」講座

講座由本中心與金融監督管理委員會合辦，黃義佑執行長感謝財團法人保險事業發展中心副總經理郭榮堅專程到高雄主講；在醫療科技不斷進步，國人平均餘命不斷延長，高齡化暨少子化，人口結構逐漸改變，接踵而來健康及照護等長壽風險問題，是政府及國人必須面對的重要課題。為維持高齡的生活樣貌，希望藉由深入淺出的講座，加強大家正確金融知識，透過保險聰明Go，保障自己健康富足活到老。



▲本中心黃義佑執行長、郭榮堅主講人、財政部關務署高雄關秘書室廖茂榮主任賢伉儷、本中心劉敬宗專員及與會民眾合影



▲民眾踴躍參與有獎徵答活動

08 2016年「台灣精緻農業－有機農業學習活動」

由於生活水平提高，民眾對於平時所食用的蔬果有無殘留農藥問題逐漸重視，尤其台灣罹患癌症人數不斷攀升情形下，大都會民眾對於有機食品或蔬果農作物之喜好及需求與日遽增；又因過度使用農藥、化肥而產生農地地質偏酸及貧脊現象，有機農業概念逐漸變成一些先進國家重視方向與發展理念。

本中心為使年輕學子與民眾多認識有機農業領域，並激發或促進其農業生產理念，於2016年9月24、25以及10月1日舉辦有機農業學習之系列活動，期能對台灣農業引導新血及認知正確有機農業觀念。



▲參加學生至銘泉有機農場聽簡報情形



▲參加者至海豐有機農業專區參觀園區情形

09 提昇中小企業科技創新應用競爭力系列研討會(2016.10.24~2016.11.25)

隨著國際數位經濟、共享經濟及電子商務的快速發展，國內中小企業面臨轉型與創新的挑戰，政府積極推動亞洲矽谷、生技醫療、綠能科技、智慧機械及國防航太等五大創新產業，以及新農業及循環經濟，共稱為「5+2創新產業」其目的在協助產業轉型及升級。另為協助中小企業永續發展、傳承接代並因應電子商務科技提升須提早策略布局，透過本系列研討課程將有助中小企業妥善運用政府資源，提升競爭力。

系列課程講題如後：(一)新南向政策的機會與挑戰；(二)綠能科技的發展與太陽能光電產業發展；(三)循環經濟產業趨勢與新典範；(四)亞洲矽谷政策與物聯網產業發展趨勢；(五)國防航太資安產業發展商機；(六)智慧機械產業發展策略；(七)新農業新機會；(八)生技醫療產業發展趨勢。共計1,787人次與會。



▲黃義佑執行長與機關、團體代表會場合影



▲經濟部中小企業處葉雲龍處長創新產業五加二政策介紹



▲空大胡以祥博士亞洲矽谷政策與物聯網產業發展趨勢



▲工研院材化研究所黃國維專案經理循環經濟產業趨勢與新典範

10 「勞動權益講座」工時制度（含責任制）－校園型

【勞動權益講座】以四大主題：「職災勞工權益維護」、「工時制度（含責任制）」、「勞雇權益維護－工資與薪資」、「公平勞資關係－勞動契約」，向大專院校學生、人資主管經理人及一般民眾，說明勞動法令及相關權益，俾利保障勞工權益，加強勞雇關係，促進勞資和諧。計2016年11月7日止已辦理73場次，約3,341人次參與。



▲本中心於屏東科技大學企管系辦理講座照片

2016年4月28日向屏東科技大學企管系辦理「勞動權益講座」一講座題目：工時制度（含責任制），約125人次參與。

「勞動權益講座」職災勞工權益維護－校園型

2016年5月3日假正修科技大學辦理「勞動權益講座」一講座題目：職災勞工權益維護，約120人次參與。



▲本中心於正修科技大學辦理講座

「勞動權益講座」企業常犯勞動法令錯誤態樣－企業型

2016年8月26日向證券業經理人辦理「勞動權益講座」一講座題目：企業常犯勞動法令錯誤態樣，約25人次參與。



▲本中心黃義佑執行長親臨致詞

11 實踐長照2.0探視衛生福利部澎湖老人之家 關切老人生活起居

本中心副執行長許國華2016年10月23日率領同仁探視澎湖唯一公立社會福利機構、高齡友善健康照護機構的衛生福利部澎湖老人之家。

台灣少子化與高齡化問題益趨明顯，我國65歲以上長者平均餘命達20年，長照議題備受關注，「長照十年計畫2.0」即進化版，向前端優化初級預防功能，銜接預防保健、活力老化、減緩失能，促進老人健康福祉，提升生活品質，讓高齡者「活得長壽、活得健康」；向後端提供多目標社區式支持服務，轉銜在宅臨終安寧照顧，減輕家屬照顧壓力，減少長期照顧負擔。政府正推動在地化社區整體照顧模式，建構社區型及在宅服務長照體系，希望建立優質、平價且普及的長照系統。



許國華副執行長率隊與老人歡唱同樂



許國華副執行長率隊與老人歡唱同樂



訪視澎湖老人之家



訪視澎湖老人之家進行座談交流

12 環境教育一綠博綠生活體驗活動

本中心於2016年10月30日及11月13日共舉辦兩梯「環境教育一綠博綠生活體驗活動」，透過科工館環境教育設施場所，讓大家在輕鬆有趣的氣氛下，認識氣候變遷因素、全球暖化對地球影響、氣候變遷連鎖反應及造成糧食、公共衛生、生態及水資源管理等各類問題。活動中大家亦動手學習製作環保電池「綠色魔法一盆栽時鐘」，學習應用綠色能源，了解電池對環境造成的負荷與影響。參與的本次活動民眾皆十分投入且達到環保節能寓教於樂之目的。



◀ 導覽說明氣候變遷所面臨溫室氣體、海洋改變、極地冰雪、水資源、住屋節能及天然災害等生態問題



◀ 黃義佑執行長、蔡協族副館長與親子合照同樂



◀ Q&A有獎徵答踴躍情形



◀ 親子學習製作環保電池，寓教於樂

13 南方菁英公平交易法與案例研習營

本中心與公平交易委員會合辦「南方菁英公平交易法與案例研習營」，並開辦於2016年10月14日至29日為期3週五六研習。前揭研習營由公平交易委員會委員及處長擔任講座，研習內容為使南部地區事業及機關瞭解最新修正公平交易法、實務上及國際執法趨勢，期許前揭研習活動，能使南部事業汲取競爭法等法律新知，提升事業競爭力。



南方菁英公平交易法與案例研習營結業式合影留念



南方菁英公平交易法與案例研習營

14 歡喜哈客趣－客庄生活體驗及生態露營活動

文化是生活形式的累積，深藏在客庄角落的常民文化，是最珍貴的客家資產。在客家文化逐漸呈現多元樣貌的同時，在地的客庄文化仍舊是一如平常的在生活裡默默累積著，等待我們去細細深探，本活動融入了團隊合作的生活及生態維護學習給予孩子惜物愛物的概念，希望藉由結合實際去親身體驗團隊的生活，在學習過程中品味在地客家文化的特別，引發對於客家的學習興趣，進而喜歡客家，將客家文化推廣出去，成為客家文化傳承的小小生力軍。本中心於2016年10月15、16日及10月29、30日，舉辦兩梯次共計70名學童及青少年參與本專案活動。



▲黃義佑執行長主持始業式



▲學員分組搭設帳篷



▲六堆客家文化園區導覽



▲客家米食文化DIY體驗



15 提升地方治理效能策勵營—創新創業與創客文化

本中心於2016年11月10、11日與國發會、高雄市政府共同舉辦「提升地方治理效能策勵營」今年主題設定於「創新創業與創客文化」，提供公務單位同仁新的創意與思維。透過參訪國立中山大學創新育成中心、高雄第一科技大學



◉黃義佑執行長開幕致詞

「創客基地—創夢工廠」等，讓與會人員瞭解創新創業為台灣產業發展重要的成長動能。國發會正積極推展「減、併、簡」簡化管考機制，進一步推廣創新治理，藉由台北市、台中市、高雄市、台南市以及屏東縣政府的創新治理經驗分享，共同建構創新服務新思維，創造高效率以及高服務之創新政府。本場活動兩日共計有160人次與會。



◉國發會曾旭正副主委、何全德處長及黃義佑執行長與學員合影



◀黃義佑執行長與國發會曾雪如主任秘書及學員共同參訪中山大學

16 研商2016.6.11豪雨屏東縣霧臺鄉臺24線及霧大二號橋災後復建協調會

屏東縣霧臺鄉受豪雨影響，造成霧大二號橋沖毀，嚴重影響民眾通行，期間水土保持局臺南分局及公路總局第三區養護工程處等單位鼎力協助，得以順利讓民眾快速的恢復通行，然而對於後續復舊實屬重要議題，爰邀集各相關單位商議，俾利於快速提供屏東縣霧台鄉最大協助。

本案業經2016年10月05日由中心黃義佑執行長、洪建隆副執行長、許國華副執行長與同仁再次前往霧台鄉公所，聽取「霧大二號橋災後復建工程計畫」簡報與進行現地會勘，後續將持續提供必要之協助並追蹤計畫與工程進度。



▲黃義佑執行長召開第一次協調會議
(2016.6.24)



▲黃義佑執行長率同仁前往霧台鄉公所聽取
霧大二號橋災後復建工程計畫(2016.10.5)



▲黃義佑執行長與霧臺鄉杜正吉鄉長進行現
勘會議(2016.10.5)



▲黃義佑執行長暨同仁於台24線崩塌處現場
聽取簡報(2016.10.6)

17 高屏澎文創輔導資源說明會

本中心為增進高屏澎地區藝術家申辦文創產業補助計畫能力，強化應用其核心專長，開發在地產業之感動特質，規劃「文創輔導資源」說明會，邀請文化部文創發展司說明相關計畫簡介、推動方向、申辦方法，特地邀請牛欄河微創文化有限公司盧文鈞執行長、國家文化藝術基金會研究發展組孫華翔總監，以及旅英阿美族藝術家優席夫，分別至高雄市美濃客家文物館、澎湖縣湖西鄉中正圖書館、屏東縣禮納里部落「姥瑰工坊」舉辦，與出席者分享經驗；藉此說明會協助在地藝術家、藝文團體代表瞭解核心專長為主，善用政府資源為輔，並建立雙向溝通平台，彼此協力提昇在地文創產業成長動能。



▲黃義佑執行長與全體出席者合影(2016.11.16)



▲優席夫藝術家演說紀錄(屏東場)(2016.11.16)



▲盧文鈞理事長演說紀錄(高雄場)
(2016.10.21)



▲孫文翔總監演說紀錄(澎湖場)(2016.10.23)

18 2016南方領袖教育學院

2016「南方領袖教育學院」活動，於9月1-9日假國立科學工藝博物館登場，本講座活動共邀請3位行政院政務委員、3位部長以及3位主任委員南下高雄，與共計2,300人次之南台灣領袖們面對面，針對政府重要政策進行討論與交流，同時兼顧政策宣導以及廣納意見之效。

首場邀請行政院政務委員鄧振中先生，帶來「台灣、東南亞策略夥伴關係」，為如何落實新南向政策進行分享；行政院政務委員林萬億先生，講題為「長照十年計畫2.0」，讓與會領袖瞭解長照2.0計畫與內容；行政院農業委員會主任委員曹啟鴻先生，帶來「農業未來發展的策略和機會」之主題，積極推動新農業、農業新南向政策與培養農業人才；金融監督管理委員會前主任委員丁克華先生，分享「金融產業政策與經濟發展」，金管會挺產業、挺創新、挺創業、挺就業，以期促進整體經濟發展；內政部部長葉俊榮先生，則以「市民社會的發展與培力」為題，內政部將推動、培力人民團體，進一步實現有意義的參與式民主；行政院工程會主任委員吳宏謀先生，以「開創幸福城市新願景」講述低碳綠建築為未來生活新主張，進而全民共同追求更高品質的簡約生活型態；科技部部長楊弘敦先生之「我國科技發展挑戰與展望」講題，說明科技部致力推動創新、研發及支援新創產業，讓臺灣朝向智慧，低碳，健康及永續發展。經濟部部長李世光先生，以「我國新能源政策及展望」為題，兼顧能源安全、環境永續及綠色經濟發展均衡，建構安全穩定、效率及潔淨能源供需體系。最後，邀請行政院政務委員許瑋瑤先生為本次會議劃下完美句點。



▲ 行政院政務委員鄧振中先生



▲ 行政院政務委員林萬億先生



▲ 行政院農業委員會主任委員曹啟鴻先生



▲ 金融監督管理委員會前主任委員丁克華先生



▲內政部部长葉俊榮先生



▲行政院工程會主任委員吳宏謀先生



▲科技部部长楊弘敦先生



▲經濟部部长李世光先生



▲行政院政務委員許璋瑤先生



▲李董事長瑞倉(現任金管會主委)、鄧政委振中、黃執行長義佑



▲陳館長訓祥、林政委萬億、黃執行長義佑



▲蔡副館長協族、曹主委啟鴻、黃執行長義佑、卓學務長春英



▲蔡副館長協族、丁前主委克華、黃執行長義佑、洪副局長東煒



▲前諮議長余玲雅、葉部長俊榮、黃執行長義佑、陳館長訓祥



▲王校長駿發、吳政委宏謀、黃執行長義佑、李董事長瑞倉



▲蔡副館長協族、楊部長弘敦、黃執行長義佑



▲陳館長訓祥、李部長世光、黃執行長義佑、宋董事長志育



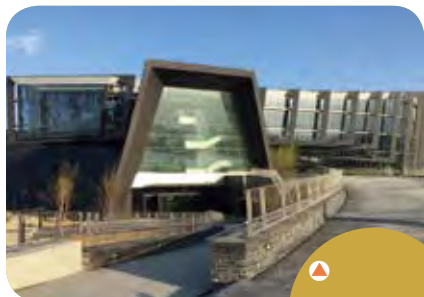
▲許政委兼主任璋瑤與10位受贈感謝狀學員合影



內政部營建署南區工程處

服務轄區：本處業務範圍含嘉義縣市、台南市、高雄市、屏東縣、台東縣、澎湖縣、金門縣及連江縣等縣市

- 為民服務內容：
- 一、道路之測量、規劃、設計、施工
 - 二、機關學校委託代辦工程監造及專案管理



▲
國立故宮博物院
院南部院區



▲
國立故宮博物院
院南部院區



▲
鹽埔漁港特定
區7號計畫道
路新闢工程



▲
鹽埔漁港特定
區7號計畫道
路新闢工程



機關地址：80043高雄市新興區五福二路200號
網 址：<http://www.cpami.gov.tw/>
服務電話：07-2212425



內政部營建署 海洋國家公園管理處

- 服務轄區：一、海洋國家公園管理處—高雄市楠梓區
二、東沙環礁國家公園（目前僅提供科學研究等相關服務，需洽本處申請）—高雄市旗津區
三、澎湖南方四島國家公園—澎湖縣望安鄉

為民服務內容：

- 一、提供海管處解說服務中心導覽服務
- 二、提供澎湖南方四島國家公園東吉遊客服務中心、嶼坪遊客服務中心導覽服務

供民眾索取文宣品：

- 一、東沙環礁國家公園中英文摺頁
- 二、澎湖南方四島國家公園中英文摺頁



▲海洋國家公園管理處遊客服務中心解說導覽服務



▲2016年環境教育活動「小小自然觀察家~自然生態觀察體驗營」



▲東沙環礁國家公園珊瑚保育研究工作

海洋國家公園管理處解說服務中心

機關地址：81157高雄市楠梓區德民路24號
服務電話：07-3601898

東吉遊客服務中心

機關地址：88243澎湖縣望安鄉東吉嶼151-1號
服務電話：06-9991109

東沙環礁國家公園—東沙管理站

機關地址：81741高雄市旗津區東沙52號
服務電話：07-2771006

嶼坪遊客服務中心

機關地址：88244澎湖縣望安鄉東坪村東嶼坪47號
服務電話：06-9991502





內政部營建署 墾丁國家公園管理處

服務轄區：恆春半島(墾丁國家公園轄管區域)及國內外旅客

■ 為民服務內容：

- 一、區內土地使用
- 二、區內建築管理
- 三、區內旅遊資訊
- 四、生態保育相關資料

■ 供民眾索取文宣品：

- 一、請至(本處行政服務>出版品專區>電子書下載) http://www.ktnp.gov.tw/cht/administration_102.aspx免費下載本處出版品電子書
- 二、相關申請書表請至(本處行政服務>人民申請案件) <http://www.ktnp.gov.tw/cht/case2.aspx>免費下載使用



▲ 提供免費建照申請諮詢服務



▲ 墾丁智慧行動資訊平台—民眾的隨身解說員



▲ 提供民眾生態資料APP



機關地址：94644屏東縣恆春鎮墾丁路596號

網址：<http://www.ktnp.gov.tw/>

服務電話：08-8861321 免付費專線：0800-861-321



內政部營建署 高雄都會公園管理站

服務轄區：高雄都會公園位於高雄市楠梓區及橋頭區，分成兩期園區，一期園區35公頃，二期園區60公頃，合計95公頃。

■ 為民服務內容：行政中心服務時間：每日08:30~12:00 13:30~17:30

- 一、受理各項經營管理事宜、廣播協尋
- 二、受理活動場地使用之申請事宜
- 三、學校團體免費導覽預約申請
- 四、其他相關服務：簡易急救、零錢兌換

其他室內據點服務時間：星期二至星期日09:00~12:00 13:30~17:00

- 一、遊客中心簡報室播放高雄都會公園簡介及自然生態影片、舉辦演講等活動
- 二、活動中心提供書報雜誌與刊物，提供閱覽及交誼活動場所
- 三、兒童圖書室藏書約3,000冊，提供小讀者舒適的閱讀空間
- 四、兒童遊戲室限身高120公分以下小朋友使用，有溜滑梯及扮家家酒玩具
- 五、展示室及環境教育館提供展示研習場所，定期舉辦人文及親子自然生態遊戲、DIY美勞活動



▲ 兒童圖書室說故事活動



▲ 高雄都會公園週年慶健走活動

■ 供民眾索取文宣品：

- 一、高雄都會公園簡介摺頁
- 二、高雄都會公園活動節目表



機關地址：81157高雄市楠梓區德民路24號

網址：<http://khmp.cpami.gov.tw>

服務電話：07-3656103



內政部營建署 壽山國家自然公園籌備處

服務轄區：壽山國家自然公園位於高雄市，主要為大小龜山、半屏山、壽山及旗後山。

■ 為民服務內容：

- 一、園區團體解說導覽報名
- 二、借用場地辦理活動
- 三、瞭解環境教育課程或活動內容
- 四、發現園區內環境清潔及設施損壞通報
- 五、在園區內意外受傷（如摔、跌傷，獼猴等野生動物抓傷等）怎麼辦？
- 六、提供冷熱飲用水
- 七、服務櫃台諮詢園區相關訊息

■ 供民眾索取文宣品：

- 一、壽山國家自然公園簡介摺頁
- 二、壽山國家自然公園悠遊系列一步道漫遊／摺頁
- 三、壽山國家自然公園地質地景／摺頁
- 四、壽山國家自然公園區域內禁止事項宣導／摺頁
- 五、遇到毒蛇怎麼辦？／摺頁
- 六、狂犬病防範須知／宣導表單
- 七、餵食或接觸野生動物是違法的／宣導表單



▶ 辦理台灣野望國際自然影展活動



▶ 團體導覽解說服務



▶ 雅座假日定點導覽解說服務



機關地址：80444高雄市鼓山區萬壽路350號

網址：<http://snnp.cpami.gov.tw>

服務電話：07-2620610



內政部移民署南區事務大隊 高雄市第一服務站

服務轄區：高雄市(林園、小港、大寮、旗津、前鎮、鳳山、苓雅、新興、鹽埕、前金、三民、鼓山、左營)

■ 為民服務內容：

- 一、申辦臺灣地區(戶無籍)人民出入國(境)、外來人口(外國人、大陸香港澳門地區人民)來臺居留及停留延期
- 二、移民輔導(新住民在臺生活適應)
- 三、自動通關註冊(節省機場出入境通關等待時間)

■ 供民眾索取文宣品：

- 一、免費新住民電腦課程
- 二、大陸配偶在臺生活資訊
(本署各服務站電話、各縣市外籍配偶家庭服務中心電話、生活相關資訊電話)
- 三、本站摺頁簡介(服務項目、網絡單位連絡電話)

■ 網絡單位：

- 高雄市政府
- 一、海洋首都高雄英文報紙
 - 二、高雄市新住民家庭服務中心摺頁簡介
 - 三、就業資訊
- 其他NGO團體開辦課程資訊(不定期)



▲移民輔導



▲活動辦理



機關地址：80143高雄市前金區成功一路436號1、7樓
網址：<http://www.immigration.gov.tw>
服務電話：07-2821400



內政部空中勤務總隊 勤務第三大隊

服務轄區：台南市、高雄市、屏東縣、台東縣、澎湖縣、金門縣

為民服務內容：

- 一、執行轄區內陸上及海上空中救災、救護、救難、觀測偵巡、運輸等五大任務
- 二、依公務航空器派遣規定支援服務轄區內防災演習及專案宣導勤務
- 三、空中救災、救難有關問題解答及建議



▲蘭嶼醫療後送(2015.12.14)



▲金門醫療後送(2015.8.3)



▲高雄左營外海舉行「聯安演訓」護漁以及海空搜救任務(2016.8.5)



▲森林火災陸空防救聯合演練(2016.7.7)



機關地址：81252高雄市小港區中山四路2號

網址：<http://www.nasc.gov.tw/>

服務電話：07-8036413 # 500



外交部南部辦事處

服務轄區：高雄市、屏東縣及澎湖縣

■ 為民服務內容：

- 一、核發中華民國護照
- 二、外國護照簽證
- 三、文件證明
- 四、旅外安全急難救助服務

■ 供民眾索取文宣品：

- 一、出國旅行安全實用手冊
- 二、出國前小叮嚀
- 三、中華民國駐外館處緊急聯絡資訊
- 四、青年度假打工資訊摺頁



2016高雄青年海外度假打工宣導會



外交部吳政務次長志中拜會高雄市陳菊市長



安排AIT杜維浩處長訪高雄具歷史且創新之中外餅舖



赴高雄美濃辦理行動領務



機關地址：80143高雄市前金區成功1路436號2-3樓

網址：<http://www.boca.gov.tw>

服務電話：07-2110605



陸軍第八軍團指揮部

服務轄區：台南市、高雄市、屏東縣

■ 為民服務內容：

提供民眾國防事務諮詢、服務及輔導事項，受理民眾請託、申訴、陳情事件

■ 供民眾索取文宣品：

- 一、國軍招募班隊簡介
- 二、國軍募兵制度福利措施簡介



△協助災後復原



△協助登革熱疫情消毒



△協助災害淹水地區民眾撤離



△協助災害淹水地區民生物資運送

機關地址：84248高雄市旗山區圓富里泰山路1號
 服務電話：07-6691409、6691419(總機)



國防部後備指揮部 高雄市後備指揮部

服務轄區：高雄市

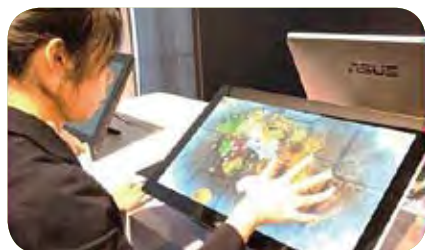
為民服務內容：

- 一、後備軍人離營證件補發
- 二、後備軍人教點召核免
- 三、後備軍人軍職查助
- 四、遺眷照護
- 五、現役軍人眷屬身分證

供民眾索取文宣品：備忘錄



▲遺眷照護



▲觸控式電子問卷



▲AED自動體外去顫器



▲多功能服務臺



機關地址：80789高雄市三民區武功巷52號
網址：<http://afrc.mnd.gov.tw/kaohsiung/default.aspx>
服務電話：07-3725915 • 07-3743915



國防部後備指揮部 屏東縣後備指揮部

服務轄區：屏東縣

- **為民服務內容：**召集核免、後備軍人獎助學金申請、官兵服務軍職經歷證明、公務人員(遴)用之軍職經歷查註、一般兵籍資料發證、協辦八二三戰役參戰官兵身份核認作業、陸一特紀念章、榮譽證發放、志願再入營及留守業務作業
- **供民眾索取文宣品：**可提供屏東縣後備指揮部為民服務手冊一覽表及人才招募文宣作品



▲單一窗口服務



▲拜訪獨居榮民



▲致贈榮譽母親節當選證書



▲協助考生報名志願役考試



機關地址：90085屏東市建國路239號

網址：http://afrc.mnd.gov.tw/PingTung/index_new.asp

服務電話：08-7558069



國防部後備指揮部 澎湖縣後備指揮部

服務轄區：澎湖縣

- 為民服務內容：退伍令補發、召集核免、志願再入營、人才招募、全民健保
- 供民眾索取文宣品：為民服務手冊



◀ 退伍令補發申請



◀ 志願再入營洽詢



◀ 召集核免申請



◀ 健保轉出（入）申請



◀ 國軍人才招募



機關地址：88041澎湖縣馬公市中正路74之1號
網 址：http://afrc.mnd.gov.tw/Penghu/index_new.asp
服務電話：06-9275693



國防部 南部地區人才招募中心

服務轄區：臺南市、高雄市、屏東縣及臺東縣

為民服務內容：

- 一、國軍招募班隊諮詢服務
- 二、預約體檢諮詢服務
- 三、報名、考試日期諮詢服務
- 四、招生科別諮詢服務
- 五、福利待遇諮詢服務
- 六、軍人生涯規劃諮詢服務



配合國軍暑期戰鬥營報到向同學介紹國軍相關資訊

供民眾索取文宣品：

- 一、國軍各招募班隊摺頁
- 二、年度國軍招生班隊介紹及簡章
- 三、國軍各單位相關資訊摺頁及介紹
- 四、國軍各項薪資待遇及展望介紹



配合地區活動協助民眾了解國軍募兵制相關政策



配合鄉鎮活動向民眾介紹國軍相關資訊



配合徵才活動向民眾介紹國軍薪資及待遇



機關地址：81343高雄市左營區自立新村201號

網址：<http://rdrc.mnd.gov.tw>

服務電話：07-5830076



國軍高雄總醫院

服務轄區：高雄市、屏東縣

■ 為民服務內容：

- 一、醫療服務：提供門、急、住診照護，並通過國民健康署高齡友善健康照護機構認證，提供高齡長者完善之照護。
- 二、提供醫學教育訓練：通過衛福部2016年醫師及醫事人員類教學醫院評鑑合格，接受公私立學校、醫療機構醫師、護士、藥師及醫事人員來院訓練。
- 三、實施醫學研究：每年申請醫學研究計畫，提升醫院「基礎醫學」與「臨床醫學」之研究合作及發表相關研究成果。
- 四、社區健康營造活動：為促進鄰近地區居民之自我健康管理意識，達到「早期發現、早期治療」目標，透過舉辦社區醫療講座、營養衛教諮詢及血壓、血糖檢測等服務，提升生活品質。

五、網路資訊：

- (一) 本院網站提供相關單位電話號碼，便於民眾問題諮詢。
- (二) 完善門診看診服務，提供各科看診進度列表，以減少候診時間。
- (三) 於網站內公告各科別之服務項目，並提供就診參考表。
- (四) 於網站提供民眾意見處理、掛號、麻醉等作業流程，使民眾了解本院各項處理流程。

■ 供民眾索取文宣品：

- 一、國軍高雄總醫院醫訊
- 二、門診時刻表



▲直升機緊急後送支援演練



▲前進災區一支援救災任務



機關地址：80284高雄市苓雅區中正一路2號
網 址：<https://802.mnd.gov.tw/>
服務電話：07-7496751



財政部國有財產署南區分署

服務轄區：高雄市

為民服務內容：

- 一、申請租用國有土地
- 二、申請購買國有土地
- 三、申請認養綠美化國有土地

供民眾索取文宣品：

- 一、「占用人配合依限騰空交還國有土地者，得免收或減收使用補償金」DM
- 二、「檔案及政府資訊開放應用指南」摺頁
- 三、「國產業務免附戶籍、地籍謄本申辦項目一覽表」四格漫畫DM

財政部國有財產署南區分署 免附戶籍、地籍謄本申辦項目一覽表	
業務類別	業務項目
申租類	1 新租約案件 (底剩地皮類)
	2 續租約案件
	3 遺戶約案件
	4 增修約案件 (免附戶籍及地籍謄本)
	5 自用住宅租金優惠案件
	6 身心障礙自用住宅租金優惠案件
	7 親屬軍人及其家屬自用住宅租金優惠案件
申請類	1 租用基地讓售案件
	2 競房地讓售案件
	3 專業讓售案件
	4 標售案件
改良 利用類	1 登記經營案件
	2 標租案件
	3 招標設定地上權案件
	4 通行權 (含埋管) 使用案件
	5 綠美化案件
勘估類	1 半會籍土地申請登記
	2 遺失共有地申請登簿分界案件
管理類	1 占用廢地申請撤查案件
	2 使用補償金使用期間開具標案件
	3 機要占用案

流程改善 便民服務諮詢省錢具省事

▶ 申辦國產業務，免附戶籍地籍謄本項目一覽表



▶ 統一發票盃路跑暨國產業務宣導活動



▶ 全功能諮詢櫃檯



機關地址：80054高雄市新興區中正三路25號18樓~20樓
網 址：<http://www.fnps.gov.tw>
服務電話：07-2293670



財政部關務署高雄關

服務轄區：為配合實際通關作業需求，於嘉義以南各區域設置分關，服務轄區包括嘉義、臺南、高雄、屏東、臺東等縣市及離島澎湖、金門、小琉球地區，就近為在地商民提供通關服務。



■ 為民服務內容：

- 一、海、空運貨物及國際郵包進出口通關與徵稅相關業務
- 二、邊境管制及查緝業務
- 三、海空運旅客及行李通關業務
- 四、保稅業務

■ 供民眾索取文宣品：

- 一、出口業務問答(雙語)
- 二、進口業務問答(雙語)
- 三、中華民國入出境旅客通關須知(雙語)
- 四、郵包通關作業問與答
- 五、安全認證優質企業AEO簡介
- 六、「國家賠償怎麼賠」法律常識宣導短篇



▲ 建置緝毒及緝菸大隊



▲ 電子e化退稅



▲ 輔導業者取得AEO認證



機關地址：80441高雄市鼓山區捷興一街3號
網址：<http://kaohsiung.customs.gov.tw>
服務電話：07-5613251

免費查詢及檢舉專線：
0800-005-055

進口新稅則對外服務專線：
(07)5628264、5628269



財政部高雄國稅局

服務轄區：高雄市

■ 為民服務內容：

- 一、稅捐疑義詢問
- 二、稅務申報輔導
- 三、稅捐宣導活動

■ 供民眾索取文宣品：

- 一、所得稅各式憑單免填發作業
- 二、房地合一課徵所得稅制度Q&A
- 三、公用事業開立電子發票Q&A
- 四、如何利用晶片金融卡、信用卡、自動櫃員機、便利商店及活期(儲蓄)存款帳戶繳稅手冊
- 五、電子發票大補貼
- 六、營業稅、特種貨物及勞務稅、遺產稅、贈與稅、貨物稅及菸酒稅等各類所得報繳

到國稅局洽公 免附戶籍、地籍謄本 真方便!

「免附戶籍謄本」業務項目

- 1 供所得稅法暫行條例規定，由遺囑執行人、繼承人或遺產管理人申請延期辦理綜合所得稅結算申報案件。
- 2 遺產稅申訴案件。
- 3 申請遺產及贈與稅延期申報。
- 4 補繼承人對表、所得及死亡前二年內總額資料。
- 5 申請按繼承人全體財產課戶資料。
- 6 遺產及贈與稅申請貨物抵繳案件。

「免附地籍謄本」業務項目

- 1 特種貨物及勞務稅申訴案件。
- 2 遺產及贈與稅貨物抵繳案件。
- 3 提供擔保品案件。
- 4 聯合所得稅核議變更案件。

虎牌入庫 樂樂虎

財政部國稅局 財政部國稅局

▲ 免附戶籍、地籍謄本DM



▲ 所得稅納稅服務



▲ 財政部統一發票盃路跑活動(高雄)



機關地址：80265高雄市苓雅區廣州一街148號

網 址：<https://www.ntbk.gov.tw/etwmain/>

服務電話：07-7256600

屏東分局

機關地址：屏東市北興街55號

服務電話：08-7311166

澎湖分局

機關地址：澎湖縣馬公市新店路261號

服務電話：06-9262340



國立科學工藝博物館

服務轄區：全國

■ 為民服務內容：

- 一、單一窗口服務
團體預約及查詢、科教及蒐研活動報名及查詢場地租借、特展及藝文專區申請、社會服務生報名(<http://serv.nstm.gov.tw>)
- 二、環境教育認證場所
- 三、科普圖書館



▲ 創客工場

■ 供民眾索取文宣品：

- 一、科工簡訊
- 二、本館參觀指引
- 三、本館大銀幕電影院介紹及場次表
- 四、科工美食地圖



▲ 臺灣農業的故事展示廳



▲ 氣候變遷展示廳



▲ 交通夢想館展示廳



機關地址：80765高雄市三民區九如一路720號

網址：<http://www.nstm.gov.tw> <http://www.facebook.com/ilovenstm>

服務電話：07-3800089



國立海洋生物博物館

服務轄區：全國

■ 為民服務內容：

- 一、入館參訪諮詢
- 二、活動報名諮詢
- 三、海洋知識相關諮詢

■ 供民眾索取文宣品：

- 一、海生館簡介
- 二、海生館館訊
- 三、海生館活動訊息



▲ 館內服務台服務遊客



▲ 館內定點解說服務



▲ 館內白鯨生態解說



▲ 鯨魚廣場



機關地址：94450屏東縣車城鄉後灣村後灣路2號
 網址：<http://www.nmmba.gov.tw>
 服務電話：08-8825678(遊客服務) · 08-8825001(公部門)



國立教育廣播電臺 高雄分臺

服務轄區：嘉義縣市、台南市、高雄市、屏東縣、澎湖縣

■ 為民服務內容：

- 一、收聽教育電臺節目資訊
- 二、節目中所提供之地方活動訊息
- 三、新聞提供地方文教資料

■ 供民眾索取文宣品：

節目中介紹之活動相關摺頁



◀ 機關學校團體電臺參訪—中信金融管理學院



▶ 傳播科系暑假實習—2016年7月實習生



▶ 弱勢團體服務—「遇見廣播·探索生命」廣播營



▶ 輔導學校廣播社團—主持人董立至長榮大學上課



▶ 教育活動辦理—環境教育廣播營(屏東大鵬灣)



機關地址：80656高雄市前鎮區廣東三街380號

網址：<http://www.ner.gov.tw>

服務電話：07-7150800轉100



臺灣高雄地方法院檢察署

服務轄區：高雄市鹽埕區、鼓山區、三民區、前金區、苓雅區、新興區、前鎮區、旗津區、小港區、鳳山區、林園區、大寮區等12個行政區（含太平島、東沙島）

■ 為民服務內容：

- 一、法律程序問題諮詢、法律扶助
- 二、訴訟案號進度查詢
- 三、增補發相驗屍體證明書、書類正本
- 四、免費提供聲請書狀、聲請表之例稿
- 五、販售司法狀紙
- 六、影印文件
- 七、其他便民服務事項

■ 供民眾索取文宣品：

- 一、2016年度提升服務品質執行計畫書
- 二、雄檢介紹
- 三、身分法—您不可不知的權利
- 四、夫妻財產新制簡介
- 五、犯罪被害人保護簡介
- 六、戰毒秘笈（隨身冊）
- 七、反毒手冊（簡要版）
- 八、不要K掉你的膀胱（書籤）



▲ 為民服務中心



▲ 小法袍展示區



▲ 市中一路入口處安檢設施



機關地址：80144高雄市前金區河東路188號

網址：<http://www.ksc.moj.gov.tw>

服務電話：07-2161468分機3134・07-2161467（專線）



法務部行政執行署 高雄分署

服務轄區：高雄地區、澎湖地區

■ 為民服務內容：

- 一、單一窗口設置：設置服務台單一窗口，提供諮詢、查詢及便民服務。
- 二、便利繳款服務：自2016年4月1日起與聯合信用卡處理中心合作，義務人可持23家銀行信用卡在本分署臨櫃繳納案款，義務人除以現金繳納欠稅或罰款，也可由持卡人本人親自臨櫃刷卡繳款。
- 三、偏鄉視訊服務：為服務偏鄉民眾，於2016年5月份起聯合高雄市區監理所、高雄市稅捐稽徵處、內政部移民署南區事務大隊及區公所等行政機關，陸續於茄萣區、阿蓮區、甲仙區、桃源區、那瑪夏區、澎湖望安鄉等行政區共同舉辦「公路監理自助櫃台暨視訊系統聯合服務啟用典禮」，啟動偏鄉視訊服務。鄉親可就近在該地區公所內藉由視訊服務辦理各項業務或面對面諮詢，省時、便利又安全！
- 四、查詢時貼心設施提供：各項行政設施及設備包括愛心鈴、哺乳室、老花眼鏡、舒適桌椅、書報雜誌以及電腦綜合作業查詢服務，供民眾查詢使用。
- 五、案件處理流程查詢提供民眾公開詢問：受理案件後包括承辦訊息與處理進度的公開程度、查詢管道、回應情形，提供案件申請人查詢。

■ 供民眾索取文宣品：

- 一、分期繳納說明
- 二、洽公資訊說明
- 三、機關簡介說明
- 四、檔案應用說明

宣傳品：小扇子（超商繳款好便利）



▲ 單一窗口設置



機關地址：80053高雄市新興區復興一路80號
網址：<http://www.ksy.moj.gov.tw/mp039.html>
服務電話：07-2358855



法務部矯正署高雄監獄

服務轄區：高雄市、屏東縣

■ 為民服務內容：

本監便民服務單一窗口具備民眾查詢：

- 一、建言與陳情
- 二、律師接見
- 三、增加接見
- 四、公務接見
- 五、返家奔喪或探視
- 六、保管金錢與物品領取
- 七、在（出）監證明
- 八、醫療診斷證明
- 九、醫療費用繳納
- 十、社區服務
- 十一、開放參觀
- 十二、保外醫治
- 十三、廠商申請委託加工
- 十四、檔案運用申請
- 十五、業務查詢及其他服務等



▲ 行政大樓單一窗口全功能服務



▲ 接見單一窗口全功能服務

■ 供民眾索取文宣品：

- 一、摺頁：法務部矯正署高雄監獄簡介、檔案應用指南
- 二、申請單：律師(增加)接見申請單、返家探視申請表、在（出）監證明申請表、民眾參訪申請表、敦親睦鄰申請表、保外醫治申請表、意見反映單、委託加工申請表、檔案應用申請表、保管金與物品領取申請表



機關地址：83101高雄市大寮區內坑里仁德新村1號
 網址：<http://www.ksp.moj.gov.tw/mp056.html>
 服務電話：07-7882548、7882549



經濟部 標準檢驗局高雄分局

服務轄區：高雄市、屏東縣、澎湖縣、金門縣

■ 為民服務內容：

- 一、法定商品檢驗及特約水產品檢驗
- 二、度量衡器之檢定、檢查、校正及糾紛案件之鑑定
- 三、國家標準(CNS)及ASTM標準查閱、複印與諮詢
- 四、正字標記驗證
- 五、居家商品到府安檢

■ 供民眾索取文宣品：

- 一、風能體驗及商品安全展示摺頁
- 二、認識檢驗商品摺頁
- 三、居家商品安全檢查表



商品安全標章檢查



加油槍檢查



計程車計費表檢定



商品安全展示



機關地址：80248高雄市苓雅區海邊路50號
80293高雄市苓雅區憲政路242巷3號(第五課)
網 址：<http://www.bsmi.gov.tw/wSite/mp?mp=7>
服務電話：07-2511151・0800-007-123・07-2247142(第五課)
06-9278391(澎湖)・082-321272(金門)



經濟部水利署第六河川局

服務轄區：曾文溪、鹽水溪、二仁溪、阿公店溪

為民服務內容：

- 一、河川區域申請種植案件
- 二、行動水情APP
- 三、辦理河川工程地方說明會
- 四、辦理用地取得協議價購會議
- 五、民眾陳情中央管河川相關事務

供民眾索取文宣品：

- 一、水利業務宣導摺頁
- 二、水利業務宣導光碟
- 三、宣導杯墊



△下鄉服務



△下鄉服務



△協議價購會議



機關地址：82050高雄市岡山區柳橋西路15號
 網址：<http://www.wra06.gov.tw/>
 服務電話：07-6279000



經濟部水利署第七河川局

服務轄區：高屏溪、東港溪、四重溪、屏東海岸

■ 為民服務內容：

- 一、河川區域內公、私有地種植植物之申請許可。
- 二、於期滿前在預定日至當地公所(或農會等地)受理河川公地種植許可展期申請。
- 三、保證金、土石價金、河川公地各項費用及招標文件工本費之收取製據。
- 四、辦理用地取得進度及領取補償費應準備之相關證件。
- 五、辦理河川治理工作坊會議與地方里民洽談。
- 六、民眾陳情中央管河川防洪工程設計、施工有關事務。

■ 供民眾索取文宣品：

- 一、本局中英文版簡介
- 二、東港溪治理簡介
- 三、高屏溪治理簡介
- 四、四重溪治理簡介
- 五、莫拉克颱風水利工程復建與疏濬



▲辦理河川區域內公、私有地種植植物之申請許可



▲民眾(廠商)至本局辦理繳費事宜



▲辦理東港溪內埔護岸(一工區)防災減災第一期工程協議價購會議



機關地址：90085屏東市建國路291號
網址：<http://www.vra07.gov.tw/>
服務電話：08-7554502

河川公地：08-7745590

防汛專線：0800-868-878

河川違法使用檢舉專線：0800-033-405



經濟部加工出口區管理處

服務轄區：高雄市、屏東縣及台中市等加工出口園區

■ 為民服務內容：

- 一、申請投資進駐加工出口區。
- 二、申請政府資源補助及輔導產學合作培育產業人才。(僅提供加工出口區區內廠商諮詢)
- 三、申辦加工出口區建造執照、使用執照、室內裝修、建築物公共安全檢查申報等建管業務。
- 四、申請加工出口區土地租賃、廠房轉讓、出租(借)備查等業務。
- 五、加工出口區就業服務事項及產業人才培訓。
- 六、加工出口區管理處推薦在區內營業之事業申請登錄創櫃板申請。

■ 供民眾索取文宣品：

- 一、經濟部加工出口區投資指南詳版(中)、簡版(中、英、日)
- 二、加工出口區政府資源手冊(僅提供加工出口區區內廠商)
- 三、加工出口區室內裝修申請說明手冊(僅提供加工出口區區內廠商)



▲ 深耕高屏地區產學人才培育交流媒合會



▲ 舉辦創櫃板說明會—創新企業契機



機關地址：81170高雄市楠梓區加昌路600號

網址：<http://www.epza.gov.tw/index.aspx>

服務電話：07-3611212

高雄分處：07-7217141

屏東分處：08-7518212

IDB 經濟部工業局南區工業區管理處

服務轄區：嘉義縣、台南市、高雄市、屏東縣

■ 為民服務內容：

【土地活化全面啟動，閒置釋出方為上策】

2015年1月起「行政院產業用地政策革新方案」已實施各項活化措施，促使可供給土地釋出：

- 一、土地閒置滿三年加徵5倍維護費
- 二、縣市政府取消房屋稅地價稅優惠
- 三、縣市政府加徵空地稅
- 四、閒置土地強制買回(行政院審議中)
- 五、央行金融控管土地貸款成數

※ 買賣供需媒合，真有兩把刷子

第一把：實體服務

【實價媒合・專業服務】

經濟部工業局產業用地活化專案委託廠商—中鑫開發實業有限公司

- 一、服務內容：工業土地買賣媒合專業諮詢
- 二、服務地區(南區)：嘉義、台南、高雄、屏東
- 三、免費諮詢專線：0800-585333

第二把：網站服務

【經濟部工業局台灣工業用地供給與服務資訊網】<http://idbpark.moeaidb.gov.tw/>

tw/

■ 供民眾索取文宣品：

- 一、產業用地活化宣導專刊
- 二、台南科技工業區招商手冊



▲ 日商參觀台南科技工業區



▲ 內埔工業區食品加工產業聚落簽約啟動儀式



機關地址：70955台南市安南區科技公園大道1號3樓

網址：<https://www.moeaidb.gov.tw/iphw/mosip/>

服務電話：06-3842980



經濟部國際貿易局高雄辦事處

服務轄區：臺中市、彰化縣、南投縣、雲林縣、嘉義縣、臺南市、高雄市、屏東縣、臺東縣、澎湖縣

■ 為民服務內容：

- 一、查詢貨品的進出口規定
- 二、核發貨品輸出入許可證
- 三、受理未開放的大陸物品專案申請
- 四、申請廠商英文名稱預查及出進口廠商登記
- 五、核發廠商登記證明書、出進口實績證明及英文證明函
- 六、辦理經貿研討會、貿易商機說明會及政令說明會
- 七、提供最新經貿資訊

■ 供民眾索取文宣品：

- 一、中華民國國際貿易發展概況
- 二、「經濟部國際貿易局協助您拓展海外市場」筆記本
- 三、政府行政機關辦公日曆表



▲ 「貿易糾紛行政協處及案例解析」研討會



▲ 廠商至本處洽公



機關地址：80147高雄市前金區中正四路103號2樓
 網址：<http://www.trade.gov.tw/Pages/List.aspx?nodeID=311>
 服務電話：07-2711171



台灣電力股份有限公司 高雄區營業處

服務轄區：高雄市鹽埕、鼓山、左營、楠梓、新興、前金、旗津、橋頭、梓官、岡山、路竹、湖內、阿蓮、燕巢、大社、彌陀、永安、田寮、茄萣區等全部及三民、苓雅、前鎮區等部分

■ 為民服務內容：

- 一、各類新增設用電申請
- 二、變更用電申請(如用電用途/種類變更等)
- 三、暫停及廢止用電申請
- 四、其他申請項目(如過戶、地址更正、用電/繳費證明、結算電費、線路遷移等)
- 五、綠色電力認購
- 六、再生能源發電設備併聯申請
- 七、電費繳納

■ 供民眾索取文宣品：

- 一、電價表
- 二、節約用電手冊及摺頁
- 三、需量反應負載管理措施摺頁
- 四、綠電認購手冊
- 五、高壓用戶服務入口網站手冊



▲ 志工服務台



▲ 愛心鈴與投遞箱



▲ 申請用電櫃台



機關地址：80446高雄市鼓山區鼓山二路39號
網址：<http://branch.taipower.com.tw/d109>
服務電話：07-5519271・1911



台灣電力股份有限公司

鳳山區營業處

服務轄區：高雄市鳳山、旗山、美濃、林園、大寮、仁武、鳥松、大樹、桃源、內門、杉林、六龜、甲仙、那瑪夏、小港區等全部，苓雅、三民、前鎮區等部分

■ 為民服務內容：

- 一、各項新增設用電申請及變更改用電(如過戶、用途變更等)
- 二、再生能源躉售電力申請
- 三、綠色電力認購
- 四、電費繳納
- 五、節能減碳及用電安全宣導
- 六、水電麻吉聯合申辦服務

■ 供民眾索取文宣品：

- 一、電價表
- 二、用電安全宣導文宣
- 三、節約用電宣導文宣
- 四、高壓用戶入口服務網站摺頁
- 五、需量反應負載管理措施摺頁
- 六、綠電認購手冊



▲故障搶修



▲故障搶修



▲節能減碳及大用戶座談會



機關地址：83069高雄市鳳山區青年路一段100號
 網址：<http://branch.taipower.com.tw/d119>
 服務電話：07-7410111・1911



台灣電力股份有限公司 屏東區營業處

服務轄區：屏東縣及高雄市茂林區

■ 為民服務內容：

- 一、新/增設用電申請
- 二、變更用電/中抄申請
- 三、暫停/廢止用電申請
- 四、其他(含水電麻吉代辦項目：
過戶、軍眷優待申請、電子帳單、代繳、通訊地址變更)
- 五、再生能源發電設備併聯申請



△ 台電屏東區營業處高壓以上大用戶座談會

■ 供民眾索取文宣品：

- 一、綠色電力認購手冊及宣導文宣
- 二、住商型簡易時間電價簡介摺頁及宣導文宣
- 三、簡要電價表
- 四、電子帳單宣導單及「依財政部各地區國稅局推動公用事業導入電子發票」宣傳文宣
- 五、台電屏東區營業處服務事項簡介一覽表



△ 莫蘭蒂颱風搶修(2016.9.18)



△ 台電屏東區營業處夜景



機關地址：90060屏東縣屏東市忠孝路329號
網 址：<http://branch.taipower.com.tw/d110>
服務電話：08-7322111 (10線)・1911



台灣中油股份有限公司

石化事業部

服務轄區：高雄市(林園區、前鎮區、其他)

■ 為民服務內容：

- 一、辦理睦鄰團體參訪
- 二、辦理睦鄰公益活動
- 三、辦理睦鄰健康活動
- 四、參與睦鄰社區活動
- 五、捐助睦鄰學校事項
- 六、濟助睦鄰急難弱勢



▲ 輔英科技大學職業安全衛生學系師生參訪

■ 供民眾索取文宣品：

- 一、石化事業部簡介（影像多媒體）
- 二、石化事業部簡介（紙本雜誌式）
- 三、石化事業部簡介（紙本折頁式）
- 四、石油化學品簡介（樹枝葉圖、塑膠墊板）



▲ 中油睦鄰盃網球錦標賽



▲ 林園區2016龍舟錦標賽「林園端陽粽香飄中芸龍舟標旗揚」



▲ 林園有愛一歲末送溫情活動



機關地址：83245高雄市林園區石化二路3號
 網址：<http://new.cpc.com.tw/division/pb/>
 服務電話：07-6413701



台灣糖業股份有限公司

服務轄區：高雄市、屏東縣

■ 為民服務內容：

- 一、土地出租及標售業務。
- 二、糖業博物館導覽解說、場地租借。
- 三、提供遊客從事休閒及公司行號活動聚會之綜合性場所。
- 四、台糖冰品、商品、地方特產、有機蔬果栽種銷售及服務平台，聚焦台糖品牌特色。
- 五、提供舒適便捷的健康生活、創意居家的休閒購物環境。



△台糖量販—楠梓店



△台糖量販—屏東店



△台糖量販—五甲店



△台糖博物館

■ 供民眾索取文宣品：

- 一、高雄區處：台灣糖業博物館導覽手冊、高雄花卉農園中心簡介
- 二、量販店、健康超市：量販檔期DM、專櫃美食街促銷DM、健康超市促銷訊息、政府各項宣傳文宣



△台糖屏東區處—南州觀光糖廠



機關地址：70176台南市東區生產路
68號

網 址：<http://www.taisugar.com.tw>

服務電話：06-3378888

0800-026-168

高雄區處：

高雄市橋頭區糖廠路24號

服務電話：07-6119299

屏東區處：

屏東市台糖街66號

服務電話：08-7526301



台灣自來水股份有限公司

第七區管理處

服務轄區：高雄市、屏東縣、澎湖縣

■ 為民服務內容：

- 一、水費：
 - (一) 水費查詢、繳納
 - (二) 水費代繳申辦
 - (三) 水費優待申請
 - (四) 辦理水費中間結帳
- 二、用水設備：
 - (一) 用水設備新裝、啟用、廢止、停用、復用
 - (二) 臨時用水申辦
 - (三) 表位改裝
- 三、其他申請：
 - (一) 申請過戶(名義變更)
 - (二) 通訊地址變更
 - (三) 報修漏
- 四、受理台電、台北自來水事業處服務項目：
 - (一) 過戶
 - (二) 通訊地址變更
 - (三) 申辦電子帳單
 - (四) 辦理金融代繳
 - (五) 申請電子帳單

■ 供民眾索取文宣品：

- 一、節水三十六計
- 二、水電麻吉宣導單
- 三、電子帳單宣導單
- 四、本公司營業章程
- 五、為民服務白皮書
- 六、台水客服專線1910一通就靈
- 七、台水APP 繳水費節能減碳綠生活
- 八、常見業務申辦應備證件



▲全功能單一服務櫃檯



▲停水地區架設臨時取水站



機關地址：83341高雄市鳥松區大埤路32號
 網址：<http://www7.water.gov.tw/home.asp>
 服務電話：07-7311111・1910

澎湖 交通部觀光局 澎湖國家風景區管理處

服務轄區：澎湖群島(含澎湖縣5鄉1市)

■ 為民服務內容：

- 一、旅遊、活動訊息快報
- 二、澎湖人文、地理、生態及島嶼簡介
- 三、食衣住行旅遊指南
- 四、自由行、樂齡逍遙、無障礙旅遊等深度旅遊行程推薦

■ 供民眾索取文宣品：

- 一、報告：澎管處歷年規劃報告書目錄、觀光資源研究
- 二、摺頁：旅行地圖、各遊憩系統、主題故事(如澎湖烽煙故事)等15項各年度版本摺頁
- 三、景點圖片、電子地圖下載
- 四、電子書：澎湖背包王等4項
- 五、影片欣賞：樂遊澎湖灣等18筆
- 六、遊憩區語音導覽：31項特色景點



▲ 服務資訊透明化—設電子字幕機、船班資訊系統設備及服務項目標示



▲ i-center 戶外行動解說服務、借問站設置



機關地址：88054澎湖縣馬公市光華里171號

網址：<http://www.penghu-nsa.gov.tw>

服務電話：06-9216521(代表號) 06-9216445(專線)

Taiwan
THE HEART OF ASIA

交通部觀光局 茂林國家風景區管理處

服務轄區：一、高雄市：六龜區、茂林區、桃源區
二、屏東縣：瑪家鄉、三地門鄉、霧台鄉

■ 為民服務內容：

- 一、導覽志工預約服務
- 二、環境教育
- 三、轄區遊憩景點介紹
- 四、本處主辦活動介紹、報名
- 五、蝶況介紹



▲ 導覽解說服務



▲ 紫蝶3D館

■ 供民眾索取文宣品：

- 一、本轄高雄市三區（桃源、茂林、六龜）、屏東縣三鄉（瑪家、三地門、霧臺）分區介紹摺頁
- 二、「享樂茂林」一本轄全區導覽介紹
- 三、山旅小部落一本轄各部落食宿介紹
- 四、奼紫嫣紅—賞蝶綠地圖
- 五、無障礙旅遊行程建議路線
- 六、銀髮族旅遊行程建議路線
- 七、各次活動舉辦介紹摺頁
- 八、其他旅遊相關摺頁



▲ 遊客中心—智慧型電源暨電動輪椅充電座



機關地址：80142屏東縣三地門鄉賽嘉村賽嘉巷120號
網 址：<http://www.maolin-nsa.gov.tw>
服務電話：08-7992221

寶來遊客中心：07-6881001

茂林遊客中心：07-6801525

瑪家遊客中心：08-7991663

紫蝶3D視聽館：07-6801733

服務轄區：大鵬灣風景特定區

■ 為民服務內容：

- 一、詢問東港小吃、餐廳、華僑市場地點
- 二、詢問遊湖、交通船、客運時間
- 三、導覽解說(含志工)
- 四、預約大鵬灣簡報影片欣賞
- 五、電話、網路為民服務單一窗口
- 六、本處主辦活動報名
- 七、環境教育

■ 供民眾索取文宣品：

- 一、大鵬灣：國家風景區導覽、濕地公園、自行車道導覽、無障礙導覽、產業業者型錄與簡介(民宿、遊湖、伴手禮等業者)
- 二、小琉球：風景區導覽、低碳旅遊導覽



▲ 穆斯林祈禱室



▲ 遊客中心



▲ 大鵬灣一漂書站



▲ 各式摺頁、旅遊資訊、QR Code



機關地址：92851屏東縣東港鎮大鵬里
大潭路169號
網 址：<http://www.dbnsa.gov.tw>
服務電話：08-8338100

小琉球管理站

機關地址：92941屏東縣琉球
鄉民族路20之1號
服務電話：08-8614615

Taiwan

THE HEART OF ASIA

交通部觀光局 旅遊服務中心高雄服務處

服務轄區：高雄市

- 為民服務內容：一、提供旅遊諮詢服務 二、提供旅遊摺頁索取
- 供民眾索取文宣品：一、台灣觀光路網圖 二、國內旅遊摺頁



▲ 觀光諮詢服務台



▲ 漂書站、今天您漂書了嗎？



▲ 摺頁索取處



▲ 民眾參觀索取摺頁



▲ 看海報、拿摺頁、文宣還可拿來回收



機關地址：80147 高雄市中正四路235號5樓之1
 網址：<http://taiwan.net.tw/>
 服務電話：07-2811513 服務專線：0800-711-765

服務轄區：服務由高雄國際機場入出境旅客

■ 為民服務內容：

- 一、觀光旅遊資訊及相關諮詢服務。
- 二、為旅客設計遊程，並協助安排交通、食宿。
- 三、提供正確班機航訊，協助親友連絡等事項。
- 四、彙集全國各地旅遊資料，提供旅客取閱。
- 五、國人出國及國際來台觀光團體發生緊急事故之處理。
- 六、受理旅客申訴並協調機場各相關單位解決問題。

■ 供民眾索取文宣品：

臺灣南部或全國各地旅遊資料，彙整分類置於航站公共空間，提供旅客取閱。



🟢 櫃台—旅客服務



🟢 櫃台—旅客服務



🟢 櫃台—旅客服務



🟢 櫃台—旅客服務



機關地址：81212高雄市小港區中山四路2號

網址：<http://taiwan.net.tw/>

服務電話：07-8057888



交通部鐵路改建工程局 南部工程處(鐵道工程館)

高雄轄區：北自臺鐵新左營車站以南，南至鳳山大智陸橋西側鐵路地下化工程。

屏東轄區：北自臺鐵屏東站北，南至潮州站鐵路雙軌高架化工程、新建臺鐵潮州車輛基地、潮州站至枋寮站原線鐵路之電氣化。

■ 為民服務內容：

- 一、高雄屏東地區之鐵路立體化建設計畫執行情形、通勤車站位置及通車時程等資訊。
- 二、施工中交通維持計畫及相關資訊。

■ 供民眾索取文宣品：

- 一、臺鐵捷運化－高雄市區鐵路地下化計畫(含左營及鳳山延伸)簡介摺頁
- 二、臺鐵高雄－屏東潮州捷運化建設計畫簡介摺頁



▲ 臺灣大學火車社參觀鐵道工程館



▲ 媽媽說故事社團參觀鐵道工程館



▲ 高雄親子愛玩團參觀鐵道工程館



▲ Kids Fun遊學團參觀鐵道工程館



機關地址：81355高雄市左營區站前路7號

網址：<http://www.rrb.gov.tw/s/south>

服務電話：07-5888216



交通部公路總局東西向 快速公路高南區工程處

服務轄區：屏東縣(代辦鐵路局之臺1線高架工程)、台東縣(臺9線拓寬改善工程)

■ 為民服務內容：

「代辦高雄機廠遷建潮州及原有廠址開發計畫—臺1線高架橋工程」效益：

- 一、本工程主跨為跨徑120M單肋分叉鋼拱橋，為特殊造型景觀橋，橋型呼應大武山與機廠園區，為潮州鎮之景觀門戶。另本工程橋上設置觀景平台，供民眾觀賞潮州平原與未來規劃之鐵道博物館，增進地方繁榮及觀光發展。
- 二、本工程施工期間設置改道便道，臺1線車流改由改道便道行駛，不影響臺1線車流，可維持交通順暢。
- 三、本工程完工後，提供臺1線兩側鐵路機廠開發計畫之穿越臺1線通道，計畫開發施工期間將不影響臺1線車流，日後並提供機廠之第一及第二進廠線穿越臺1線需求。



▲本工程完工模擬圖



▲臺1線改道便道北段鳥瞰圖



▲臺1線改道便道南段鳥瞰圖



▲擋土牆基礎全套管基樁施工。



機關地址：82548高雄市橋頭區里林東路公路巷122號

網址：<http://kounan.thb.gov.tw/>

服務電話：07-6112211



交通部公路總局 第三區養護工程處

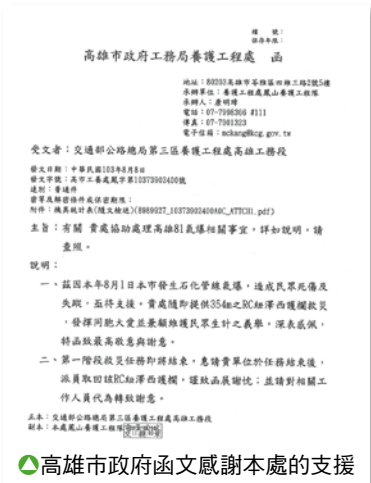
服務轄區：高雄、屏東、台東等地區之省道養護、新建及澎湖縣道代養護工程等業務。

為民服務內容：

辦理公路設施維護管理(如道路勘驗與修復、橋梁養護及改善工程、坑洞修補、路容整修、交通標誌、路權申請、路面垃圾撿拾及清掃等)，提供民眾陳情或反映設施未臻完善之改善等服務。



▲本處高雄工務段2014.8.2支援高雄市政府於氣爆區(一心路與凱旋路，二聖路與凱旋路，三多路與凱旋路，三多路與和平路等路段)紐澤西式護欄(376座)，機具及車輛吊桿卡車5台、板車4台、35噸5台、警示車2台、動員人力38員



▲高雄市政府函文感謝本處的支援



▲台20甲線初來橋



▲台9線462k+200雙流橋



機關地址：92054屏東縣潮州鎮光復路259號

網址：<http://thbu3.thb.gov.tw/>

服務電話：08-7893456(總機)

路況報導服務：1968



交通部公路總局 高雄市區監理所

服務轄區：高雄市鼓山區、旗津區、前鎮區、三民區、楠梓區、小港區、左營區、新興區、前金區、苓雅區、鹽埕區

■ 為民服務內容：

- 一、駕照考驗
- 二、車輛檢驗
- 三、車輛與駕駛人資料異動
(報廢、過戶等)
- 四、道路安全講習
- 五、汽燃費補單與繳納

■ 供民眾索取文宣品：

- 一、為民服務手冊
- 二、駕照考試沒教的事系列文宣
(機車安全防衛駕駛、自行車安全騎乘、高齡者行的安全)
- 三、監理服務App下載



▲ 參與電台宣導最新監理資訊



▲ 大型車內輪差體驗區



▲ 大廳明亮的服務台



機關地址：81157高雄市楠梓區
德民路71號(所本部)
網 址：<https://khcmv.thb.gov.tw/>
服務電話：07-3613161(所本部)

苓雅監理站

機關地址：80293高雄市苓雅區
安康路22號
服務電話：07-2257812



交通部民用航空局 高雄國際航空站

服務轄區：南臺灣各縣市

■ 為民服務內容：

- 一、航班資訊查詢服務
- 二、免稅商店購物及餐飲商店服務
- 三、保險金融及外幣兌換服務
- 四、郵電網路服務提供
- 五、服務台借用輪椅
- 六、禁止攜帶物品查詢
- 七、機場導覽參觀及婚紗拍照預約服務
- 八、關棧行李寄存服務
- 九、墾丁918快線專車客運服務
- 十、越南籍志工協助引導服務
- 十一、內候機室服務臺提供鞋底修繕與提供免費拖鞋服務
- 十二、行李推車直達捷運站出口服務

■ 供民眾索取文宣品：

- 一、南臺灣為民服務手冊
- 二、外交部國人出國注意事項
- 三、本站導覽摺頁



◀ 服務台多功能服務



▶ 引進當地藝術家結合原住民文化，設計出獨特的「原藝丰采」星空候機室，獨步全球！



▶ 引進越南籍志工服務越南旅客



機關地址：81252高雄市小港區中山四路2號
 網址：<http://www.kia.gov.tw>
 服務電話：07-8057630



交通部民用航空局馬公航空站

服務轄區：澎湖縣全區

■ 為民服務內容：

- 一、航班資訊
- 二、旅遊相關諮詢
- 三、護理服務
- 四、行李置物櫃及單車租借
- 五、廣播、協尋等其他服務
- 六、場站設施服務
- 七、馬公航空站專屬APP

■ 供民眾索取文宣品：

- 一、旅客服務指南
- 二、國內線定期航班班表
- 三、機場往馬公市區公車時刻表



▲ 航班資訊



▲ 諮詢服務



▲ 護理服務



▲ 馬公航空站APP



機關地址：88593澎湖縣湖西鄉隘門村126-5號

網址：<http://www.mkport.gov.tw>

服務電話：06-9228188



臺灣港務股份有限公司

服務轄區：設立4港務分公司，分別轄管臺灣7大國際商港(基隆港、臺北港、蘇澳港、臺中港、高雄港、安平港及花蓮港)

為民服務內容：

- 一、申請辦理港灣、裝卸、倉儲、車機作業：提供船舶進出港、貨物裝卸及進儲、船舶加油、給水、小修等服務。
- 二、申請國際商港港區通行證：一港申請，多港使用。
- 三、安平港海運快遞業務：提供兩岸運輸市場低成本、高效率的物流服務模式。
- 四、協助業者進駐高雄港南星及安平港自由貿易港區。
- 五、租乘「201貴賓船」遊港服務：貴賓級享受，平民化消費，飽覽高雄港區綺麗美景。
- 六、哈瑪星旅運接駁中心：提供大客車停車場，暢遊西子灣好方便。
- 七、高雄港國際郵輪旅運中心：提供美輪美奐的通關場所、貼心便利的伴手禮販售區。
- 八、高雄港港史館免費參觀及團體導覽預約服務。
- 九、布袋港旅客服務中心：提供布袋—馬公航線旅客舒適候船空間及安全停車環境。
- 十、馬公港旅客服務中心：提供馬公—高雄、布袋旅客運輸及澎湖在地名產販售服務。

供民眾索取文宣品：

- 一、高雄港簡介圖冊
- 二、高雄港發展規劃圖
- 三、高雄港自由貿易港區宣傳摺頁
- 四、高雄港綠色港埠介紹摺頁
- 五、布袋港簡介摺頁



港區通行證申請



機關地址：80441高雄市鼓山區蓬萊路10號

網址：<http://www.twport.com.tw>

服務電話：07-5219000(總機)



中華郵政股份有限公司 高雄郵局

服務轄區：高雄市全區

■ 為民服務內容：

- 一、儲匯窗口受理業務項目：
 - (一)儲金、匯兌、劃撥、壽險、房貸、基金業務
 - (二)代發統一發票中獎獎金
 - (三)代售火車票
- 二、郵務窗口受理業務項目：
 - (一)函件、快捷、包裹、代收貨價郵件
 - (二)集郵票品、存證信函、印花稅票
 - (三)封裝材料、代售商品
 - (四)申請郵件改投、改寄、出國暫存服務
 - (五)大宗郵件上門收件服務
- 三、郵政商城訂購(ecpost)——郵購一指通

■ 供民眾索取文宣品：

- 一、用郵手冊
- 二、郵遞區號簿
- 三、郵政業務各項宣傳摺頁
- 四、勞工就業中心就業資訊



▲ 儲匯郵務窗口提供優質便民服務



▲ 壽險服務專區



▲ 壽險房貸專區



機關地址：80027高雄市新興區中正三路177號~179號

網址：<http://www.post.gov.tw>

服務電話：07-2614171

郵務業務：07-2614171轉241

儲匯業務：07-2614171轉222

投遞業務：07-2614171轉345



勞動部勞動力發展署 高屏澎東分署

服務轄區：高雄市、屏東縣、澎湖縣、台東縣

■ 為民服務內容：

- 一、職業訓練(含：待業者及在職者訓練)
- 二、就業服務(含：求職、求才及特定對象專案服務)
- 三、技能檢定
- 四、青年職涯服務

■ 供民眾索取文宣品：

- | | |
|--------------------|------------|
| 一、各項訓練招生簡章 | 三、便民服務資源簡介 |
| 二、青年職涯發展中心每月活動宣傳摺頁 | 四、企業服務資源簡介 |



△青職中心職場體驗



△2016年屏東地區就業博覽會



△產業人才投資方案參訓學員上課情形



△補助原住民職業訓練結訓成果展示分享



機關地址：80670高雄市前鎮區凱旋四路105號

網址：<http://kpptr.wda.gov.tw/>

服務電話：07-8210171



勞動部職業安全衛生署 南區職業安全衛生中心

服務轄區：嘉義縣、嘉義市、臺南市、屏東縣、臺東縣、金門縣、澎湖縣（不含科學工業園區及加工出口區）之勞動監督檢查

■ 為民服務內容：

- 一、提供各行各業之相關勞動法令查詢、輔導
- 二、提供職業安全相關科系大學生暑期臨廠實習
- 三、辦理降低職業災害宣導會並協助提供各行業相關職業安全衛生及職業病預防宣導會資訊
- 四、辦理危險性機械竣工、使用檢查
- 五、辦理甲、乙、丙、丁類危險性工作場所之審查
- 六、受理勞工與民眾申訴或檢舉事業單位違反職業安全衛生及勞動基準法相關法令事項
- 七、重傷及死亡職業災害之檢查

■ 供民眾索取文宣品：

- 一、墜落預防宣導海報
- 二、防爆區劃分宣導海報
- 三、機械危害預防宣導海報
- 四、機械設備、化學品源頭管理宣導海報
- 五、製造業常見危害預防措施摺頁
- 六、火災爆炸預防摺頁
- 七、電氣安全宣導手冊
- 八、營造工地電氣作業安全檢查重點及注意事項宣導手冊
- 九、施工作業安全檢查重點及注意事項
- 十、建築工程模板作業安全檢查重點及注意宣導手冊



▲ 勞工服務中心提供各行業相關職業安全衛生及職業病預防宣導會資訊



▲ 提供各行各業之相關勞動法令查詢、輔導



機關地址：80053高雄市新興區七賢一路386號7-12樓

網址：<http://www.osha.gov.tw/>

服務電話：07-2354861



勞動部勞工保險局 高屏澎各地辦事處

服務轄區：高雄市、屏東縣、澎湖縣

■ 為民服務內容：

- 一、勞保：生育、傷病、失能、老年給付、本人或家屬死亡、職災醫療
- 二、農保：生育、身心障礙、死亡
- 三、就業保險：失業給付、提早就業獎助津貼、職業訓練生活津貼、育嬰留職停薪津貼、失業被保險人及其眷屬健保費補助
- 四、勞工退休金
- 五、國民年金保險：老年年金、生育給付、身心障礙年金、喪葬給付、遺屬年金

■ 供民眾索取文宣品：

- 一、各類申請書表
- 二、法令宣導摺頁



▲ 櫃台服務



▲ 好康報你知一文宣區



勞動部勞工保險局
網站：<http://www.bli.gov.tw>

高雄市辦事處

機關地址：80284高雄市苓雅區中正一路304號
服務電話：07-7275115

高雄市第二辦事處

機關地址：83070高雄市鳳山區復興街6號
服務電話：07-7462500

屏東辦事處

機關地址：90059屏東縣屏東市廣東路552之1號
服務電話：08-7377027

澎湖辦事處

機關地址：88050澎湖縣馬公市三民路36號
服務電話：06-9272505



行政院農業委員會漁業署

服務轄區：全國

為民服務內容：

- 一、遠洋漁業政策及管理問題諮詢
- 二、沿近海漁業政策及管理問題諮詢
- 三、養殖漁業政策及管理問題諮詢



漁業資源保育區



漁船(筏)收購

獎勵休漁

生生不想 漁業永續

※ 請漁民朋友務必保存漁船(筏)進出港紀錄

● 獎勵性計畫，實施作業漁船

獎勵類別	獎勵金額	備註
漁船	150,000	
漁筏	100,000	
漁船(筏)收購	150,000	
漁船(筏)收購	100,000	
漁船(筏)收購	150,000	
漁船(筏)收購	100,000	
漁船(筏)收購	150,000	
漁船(筏)收購	100,000	
漁船(筏)收購	150,000	
漁船(筏)收購	100,000	

獎勵休漁措施



機關地址：80672高雄市前鎮區漁港北一路1號
 網址：<http://www.fa.gov.tw/cht/>
 服務電話：07-8113288



行政院農業委員會 漁業署漁業廣播電臺

服務轄區：全國

■ 為民服務內容：

- 一、廣播服務，如：航行安全、漁船員協尋、漁船失聯協尋、射擊演習等等。
- 二、詢問海上氣象資訊
- 三、點播歌曲
- 四、節目播出資訊及收聽情況
- 五、公益廣告插播
- 六、其他

■ 供民眾索取文宣品：一、節目表 二、為民服務摺頁 三、宣傳品



▲ 本臺每年均至各漁村辦理歡喜來逗陣活動與漁友同歡



▲ 本臺每年均至各漁村辦理漁民海上安全座談會



▲ 政府各機關政策政令宣導及公益團體的公益插播亦為本臺的重點工作之一



▲ 鼓勵民眾近用媒體，期發揮廣播功效



機關地址：80672高雄市前鎮區漁港北二路5號

網址：<http://www.frs.gov.tw>

服務電話：07-8415061-3 服務專線：0800-008-166



行政院農業委員會 林務局屏東林區管理處

服務轄區：高雄市、屏東縣、澎湖縣

■ 為民服務內容：

- 一、國有林班地租約之續約、繼承、轉讓等
- 二、受理檢舉國有林班地盜獵、盜伐、濫墾
- 三、社區綠美化、社區林業
- 四、獎勵造林受理與疑義

■ 供民眾索取文宣品：

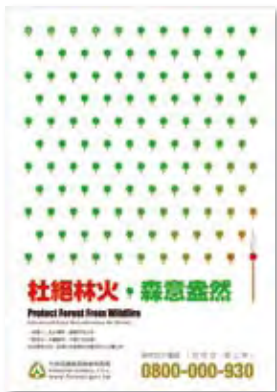
- 一、防火宣傳摺頁及海報
- 二、獎勵造林、短期經濟林摺頁
- 三、墾丁、雙流國家森林遊樂區、林後四林平地森林園區、雙流自然教育中心、自然步道、保育等摺頁



▲ 小徑材利用活動



▲ 林後四林音樂會活動



▲ 森林防火海報



▲ 獎勵造林摺頁



機關地址：90046屏東市民興路39號

網址：<http://pingtung.forest.gov.tw/>

服務電話：08-7236941 #127(林政課) #327(育樂課) #215(作業課)



行政院農業委員會 高雄區農業改良場

服務轄區：高雄市、屏東縣、澎湖縣

■ 為民服務內容：

- 一、農作物病蟲害診斷服務
- 二、土壤肥力分析
- 三、農作物栽培管理技術諮詢
- 四、農作物栽培管理技術刊物提供

■ 供民眾索取文宣品：

- 一、農技報導
- 二、農業專訊
- 三、農情月刊
- 四、技術專刊



▲ 出版專業技術刊物供農民參閱



▲ 專人接待奉茶諮詢解說服務



▲ 農作物病蟲害診斷服務



▲ 水稻研究人員田間診斷服務



機關地址：90846屏東縣長治鄉德和村德和路2-6號
 網址：<http://www.kdais.gov.tw>
 服務電話：08-7389026



行政院農業委員會 屏東農業生物技術園區籌備處

服務轄區：全國(含高雄市、屏東線、澎湖縣)

■ 為民服務內容：

- 一、洽詢農業科技產業資訊及投資進駐農業生物科技園區事宜。
- 二、核准進駐農業生物科技園區廠商應辦各項業務單一窗口服務，如公司登記、工廠登記、建照使照核發等。
- 三、國內觀賞水族動物及文創周邊商品展示—農科園區觀賞水族動物展示廳。

■ 供民眾索取文宣品：

- 一、農業生物科技園區簡介
- 二、農業生物科技園區廠商投資需知



▲ 農科園區管理中心，提供產業諮詢及進駐廠商各項行政服務



▲ 農科園區觀賞水族動物展示廳，展出國內觀賞水族動物及文創周邊商品(周二至周日開放，周一休館)



▲ 豐和館，結合金融、郵務、休憩、餐飲、農業生技產品展銷等功能的複合式生活機能服務中心



▲ 龍騰樓廠房，樓地板面積14,300坪之生技標準廠房，可提供56家農業科技廠商進駐營運



機關地址：90846屏東縣長治鄉德和村神農路1號

網址：<http://www.pabp.gov.tw>

服務電話：08-7623205



行政院農業委員會水產試驗所 澎湖海洋生物研究中心

服務轄區：澎湖縣


■ 為民服務內容：

- 一、海馬、象牙鳳螺、觀賞蝦、淺蜊等人工繁養殖技術移轉內容諮詢。
- 二、海水生物繁養殖技術諮詢
- 三、澎湖海域海洋生物資源復育及海洋環境教育諮詢。


■ 供民眾索取文宣品：

- 一、海水觀賞蝦繁養殖技術手冊
- 二、庫達海馬的種苗生產技術手冊
- 三、繽紛綺麗的澎湖海洋世界




-  海水觀賞蝦繁養殖技術手冊
 庫達海馬的種苗生產技術手冊



 宣導漁業資源保育政策



 指導社區漁業資源保育方法



機關地址：88059澎湖縣馬公市蒔裡里266號

網址：<http://www.tfrin.gov.tw/>

服務電話：06-9953416

附屬水族館：06-9933006



行政院農業委員會水產試驗所 沿近海資源研究中心

服務轄區：高雄市、屏東縣

■ 為民服務內容：

- 一、通常現有的箱網一個能容納幾隻鮪魚，如何吸引鮪魚的方式與習性
- 二、黃鰭鮪養殖地點選擇
- 三、水產生物鑑定



▲ 水產資訊全球資訊服務網



▲ 水產生物鑑定



▲ 漁業資訊



▲ 為民服務線上申辦系統



機關地址：80672高雄市前鎮區漁港北三路6號
網址：<http://www.tfrin.gov.tw/>
服務電話：07-8218103轉221



行政院農業委員會水產試驗所 東港生技研究中心

服務轄區：高雄市、屏東縣

為民服務內容：

- 一、海水魚繁殖技術諮詢服務與技轉
- 二、海水蝦繁殖技術諮詢服務與技轉
- 三、餌料生物培養技術諮詢服務與種原供應
- 四、海水魚蝦繁殖訓練班



▲研究大樓



▲種魚繁殖檢查



▲優質海水蝦



▲餌料生物種原保存



▲魚蝦養殖池



▲養殖之黃鱸魚



機關地址：92845屏東縣東港鎮豐漁里豐漁街67號
 網址：<http://www.tfrin.gov.tw/>
 服務電話：08-8324121

行政院農業委員會 動植物防疫檢疫局高雄分局

服務轄區：臺南市、高雄市、屏東縣、臺東縣、金門縣

■ 為民服務內容：

- 一、辦理輸出入動、植物及其產品的檢疫及簽發輸出動、植物檢疫證明書
- 二、詢問輸出入動植物及其產品檢疫條件
- 三、出入境旅客隨身攜帶動植物及其產品檢疫相關問題
- 四、辦理攜帶犬貓出入境相關手續問題
- 五、輔導設立屠宰場

■ 供民眾索取文宣品：

- 紙本：一、「預防狂犬病，請遠離野生動物」
二、「主動申報，避免受罰」宣傳單
三、「任意攜帶動植物及其產品入境，將處台幣3000元以上罰鍰」
- 電子檔：「有貼合格標誌就是好肉」



▲執行輸出水產動物檢疫及核發輸出動物檢疫證明書



▲執行輸出水果檢疫及簽發輸出植物檢疫證明書



▲執行輸出蘭花檢疫及核發輸出植物檢疫證明書



機關地址：81267高雄市小港區山明路2-2號

網 址：<http://www.baphiq.gov.tw/office/khbaphiq/>

服務電話：07-8015880

高雄機場檢疫站：07-8057790

高雄港口檢疫站：07-9720601

臺南檢疫站：06-2752772

屏東檢疫站：08-7623862

金門檢疫站：082-375572



衛生福利部疾病管制署 高屏區管制中心

服務轄區：高雄市、屏東縣、澎湖縣

■ 為民服務內容：

- 一、船舶、航空器檢疫作業
- 二、人員檢疫作業
- 三、屍體入、出國境檢疫作業
- 四、船舶衛生檢查業務
- 五、港區病媒監測業務
- 六、各項檢疫規費徵收
- 七、檢疫衛教宣導作業
- 八、感染性生物材料輸出入申請

■ 供民眾索取文宣品：

- 一、中華民國衛生福利部疾病管制署船舶申請進港檢疫注意事項
- 二、衛生福利部疾病管制署船舶檢疫申請及審核表
- 三、中華民國衛生福利部疾病管制署海事衛生聲明書
- 四、衛生福利部疾病管制署船舶衛生證明書申請表
- 五、感染性生物材料、傳染病檢體及相關生物材料輸出(入)管理規定
- 六、疾病管制署感染性生物材料輸出入申請作業說明
- 七、傳染病防制調查表
- 八、入境健康異常旅客配合衛生措施及健康管理敬告單
- 九、屍體檢疫申請書
- 十、出國旅遊保健資訊



△ 受理船舶審查檢疫申請服務



△ 機場入境旅客發燒篩檢



機關地址：81358高雄市左營區自由二路180號

網址：<http://www.cdc.gov.tw/>

服務電話：07-5570025

高雄機場辦事處：07-8011651

高雄港辦事處：07-5215681

馬公辦事處：06-9268065



衛生福利部中央健康保險署 高屏業務組

服務轄區：高雄市、屏東縣、澎湖縣

為民服務內容：

- 一、健保卡換補發
- 二、全民健保承保業務
- 三、補列印繳款單
- 四、列印個人加保資料
- 五、個人英文健保在保證明申請

供民眾索取文宣品：

- 一、各項健保申辦表單
- 二、健康存摺宣導海報
- 三、各類健保宣導單張及摺頁
- 四、民眾的欠費繳納協助措施



▲諮詢服務台：業務分流、取號碼單、民眾健保卡DIY列印繳款單

- 六、重大傷病證明申請與補發
- 七、義肢申請
- 八、自墊醫療費用核退
- 九、單位及個人欠費分期
- 十、個人欠費紓困基金貸款申辦



▲幸福人生就靠健康存摺



機關地址：80147高雄市前金區中正四路259號

網址：<http://www.nhi.gov.tw/>

服務電話：07-2315151

岡山聯絡辦公室

機關地址：80250高雄市岡山區大義二路1號

東港聯絡辦公室

機關地址：92842屏東縣東港鎮中正路一段210號

旗山聯絡辦公室

機關地址：84247高雄市旗山區中學路60號

澎湖聯絡辦公室

機關地址：88050澎湖縣馬公市西文里西文澳63-40號

屏東聯絡辦公室

機關地址：90071屏東縣屏東市廣東路1518號



衛生福利部食品藥物管理署 南區管理中心

服務轄區：嘉義縣市、台南市、高雄市、屏東縣、金門縣、澎湖縣

■ 為民服務內容：

- 一、食品藥物化粧品之流通稽查及流通檢驗之規劃、管理及執行
- 二、食品藥物化粧品之進口查驗、檢驗與報驗發證業務之規劃、管理及執行
- 三、食品製造業者管理及查核業務之推動與創新

■ 供民眾索取文宣品：

- 一、旅客注意！藥品不是伴手禮
- 二、正確用藥～感冒藥對症健康五點靈
- 三、食品標示清楚看～吃得安心又健康
- 四、完整標示，塑用安心

(以上單張或摺頁均可於官網上下載)



▲ 1919全國食安專線一通就GO



▲ 食藥戰情中心



機關地址：81358高雄市左營區自由二路180號2、3樓

網 址：<http://www.fda.gov.tw>

服務電話：07-2622572

高雄港辦事處：07-2622506



衛生福利部南區老人之家

服務轄區：全國

■ 為民服務內容：

一、老人安置服務：設籍中華民國年滿六十五歲，由直轄市、縣(市)政府委託公費安置，經本家社工訪視評估，符合本家下列條件之一：

(一)安養老人：生活能自理之低收入戶老人。

(二)養護及長期照顧老人：低收入戶或中低收入戶中、重度失能老人。

(三)失智症老人：低收入戶或中低收入戶，經專科醫師診斷為失智症中度以上、具行動能力之老人。

(四)社區老人服務：

1.日間託老：設籍中華民國60歲以上，居住屏東地區，行動自如、有自我照顧功能、無精神疾病、法定傳染病及技術性護理服務需求者。

2.送餐服務：由歸來社區志工提供獨居老人送餐服務。

二、兒少安置服務：設籍中華民國年滿10歲之在學兒童及少年，經直轄市、縣(市)政府委託安置或法院裁定交付安置者。

■ 供民眾索取文宣品：機關簡介摺頁



▲ 阿母ㄟ手路菜團體



▲ 「以桌會友」春節圍爐趣



▲ 「老少生日對對碰」



機關地址：90044屏東市瑞光里香揚巷1號

網 址：<http://srsch.mohw.gov.tw/chinese/ch/main.asp>

服務電話：08-7223434轉240-243



衛生福利部澎湖老人之家

服務轄區：澎湖縣

為民服務內容：

- 一、接洽有關老人安養、養護、日間照顧服務等事宜
- 二、接洽有關兒少安置教養等事宜
- 三、接洽外界慰訪活動及服務
- 四、接受外界團體捐款、捐物
- 五、電洽有關申請志願服務事宜

供民眾索取文宣品：「衛生福利部澎湖老人之家」宣導摺頁



▲澎湖老人之家照服員及社會役男協助訓練長者自行吃水果



▲澎湖老人之家結合基督教志工提供長者修剪指甲服務



▲澎湖老人之家照服員協助長者喝牛奶



▲澎湖老人之家結合民間髮廊提供長者義剪服務



機關地址：88051澎湖縣馬公市光華里123號

網址：<http://phsch.mohw.gov.tw>

服務電話：06-9217056轉151-153



衛生福利部南區兒童之家

服務轄區：安置高雄市、臺南市、臺東縣、屏東縣、澎湖縣等區域，2歲至未滿12歲，符合衛生福利部兒童之家辦理安置及教養業務實施要點規定之兒童。

為民服務內容：

- 一、兒童安置及教養服務
- 二、志工招募
- 三、諮詢及參訪服務
- 四、接受捐款、捐物
- 五、附設幼兒園收托服務
- 六、外界邀訪或邀請家童參加活動

供民眾索取文宣品：

- 一、康乃馨刊物
- 二、本家簡介摺頁



直笛音樂表演



親近自然戶外教學



廚藝競賽



技能學習



自立冒險體驗營



機關地址：81354高雄市左營區翠華路1401號

網址：<http://srch.mohw.gov.tw/>

服務電話：07-5824645



行政院環境保護署環境督察總隊

南區環境督察大隊

服務轄區：嘉義縣市、臺南市、高雄市、屏東縣、澎湖縣、臺東縣

為民服務內容：

- 一、異味、噪音陳情案
- 二、水污染、空氣污染陳情案
- 三、廢棄物任意棄置陳情案
- 四、環境衛生陳情案



會同檢察官查緝環保犯罪案件，針對事業堆置之廢棄物採樣



針對不法工廠，查證其廢水排放管線情形



使用紅外線氣體顯像偵測儀深度查核石化廠揮發性有機氣體逸散情形



防患登革熱疫情，執行積水容器病媒蚊幼蟲採樣



颱風過後自來水檢測，以維護民眾飲水安全

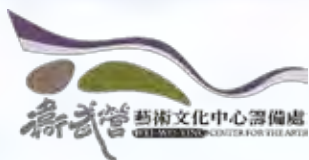


機關地址：83052高雄市鳳山區八德路323號

網址：<http://www.epa.gov.tw>

服務電話：07-7760000

公害報案專線：0800-066-666



衛武營藝術文化中心 籌備處

服務轄區：全國

■ 為民服務內容：

- 一、每月藝文活動民眾諮詢
- 二、預約導覽活動

- 供民眾索取文宣品：267棟展覽館放置每月藝文月訊活動，如有旗艦演出活動時會放置「衛武營童樂節」、「衛武營藝術祭」等宣傳活動。



▲ 空拍圖



▲ 空拍圖



▲ 夜景



▲ 夜景



機關地址：83079高雄市鳳山區南京路449-1號
網址：<http://www.wac.gov.tw/>
服務電話：07-7638808



行政院海岸巡防署

海岸巡防總局南部地區巡防局

服務轄區：本島地區八掌溪(含)至塔瓦溪(不含)、澎湖群島、小琉球、東沙島及南沙太平島，全長共597.95公里。

為民服務內容：

- 一、海巡署相關事項詢問
- 二、海巡署人才招聘諮詢
- 三、旅遊景點諮詢及政令宣導
- 四、救生防溺水宣導教育
- 五、接受學校機關團體申請參訪
- 六、緊急簡便醫療
- 七、簡易單車維修
- 八、各類急難救助通報
- 九、iTaiwan免費無線上網(興達、鼓山、旗津、小琉球)

供民眾索取文宣品：

- 一、海巡服務手冊
- 二、海巡署簡介摺頁
- 三、海洋生態保育問卷
- 四、人才招聘徵選簡章



▲辦理「齊手承海、淨岸護灘」全國淨灘活動



辦理「護永專案」
生態保育宣導活動



▲辦理學校機關團體申請活動參訪事宜



▲辦理東沙巡禮—海域安全及國家公園生態體驗營



機關地址：85243高雄市茄萣區崎漏里正遠路1號

網址：<http://www.cga.gov.tw/south>

服務電話：07-6986011

緊急救難服務專線：118



國軍退除役官兵輔導委員會 高雄榮民總醫院

服務轄區：高雄市、屏東縣

■ 為民服務內容：

一、提供優質的門、急、住醫療服務：

- (一)各診除提供一般性門診時間診療外，亦提供特別門診由醫師與民眾約診。
- (二)提供人性化的急診服務，強調「視病如親、將心比心」，全力發揮其在緊急醫療網所擔當之社區責任。
- (三)設有住院服務中心，各類病房設備齊全，提供患者及家屬舒適寬敞的空間。

二、醫學教育與研究：

與各型醫療院所、學校簽訂合作契約，並為其代招代訓各職類專業人員，以建立雙向交流管道，擁有多項研究室更致力於提升「基礎醫學」與「臨床醫學」之研究合作。

三、社會服務：

定期辦理社區健康促進活動，包括：社區衛生教育講座、社區健康檢查及遍遠地區義診醫療服務等，增進社區居民預防保健概念及養成健康生活型態，落實健康生活。

■ 供民眾索取文宣品：

- 一、高雄榮總醫訊
- 二、社區健康簡訊



▲ 成立長照服務整合中心



▲ 澎湖縣巡迴義診服務



▲ 與柬埔寨茶膠省醫療局/BATI醫院醫療合作



機關地址：81362高雄市左營區大中一路386號

網址：<http://www.vghks.gov.tw>

服務電話：07-3422121



國軍退除役官兵輔導委員會 高雄市榮民服務處

服務轄區：高雄市全區

■ 為民服務內容：

- 一、榮民(眷)遺眷急難救助
- 二、公費就養榮民亡故喪葬補助費
- 三、榮民遺眷家戶代表證
- 四、高中職以下榮民子女就學補助
- 五、遺孤認養
- 六、榮民就學子女午餐補助金
- 七、就學補助及獎勵、大專校院進修補助
- 八、輔導榮民就(創)業及職業訓練
- 九、退除役官兵退休給付發放業務
- 十、第二類退除役官兵服務照顧

■ 供民眾索取文宣品：

- 一、榮民服務照顧宣導手冊
- 二、第二類退除役官兵服務照顧宣導手冊
- 三、年度職業訓練招生簡章
- 四、菁英榮民翻轉計畫簡介



▲前金辦公室大樓



▲鳳山辦公室大樓



▲拓展就學管道



▲處長慰問榮民



機關地址：80144高雄市前金區自強二路52號

網址：<http://www.vac.gov.tw/>

服務電話：07-2729533



國軍退除役官兵輔導委員會 岡山榮譽國民之家

服務轄區：高雄地區（原則）

■ 為民服務內容：

- 一、榮民就養資格
- 二、申請入住程序
- 三、榮家安養與養護照護方式

■ 供民眾索取文宣品：

- 一、榮家簡介（宣傳單）
- 二、入住契約書
- 三、岡山榮家全球資訊網（本家辦理各項活動及環境介紹等微電影短片）



▲ 岡山榮家大門



▲ 岡山榮家服務台



▲ 岡山榮家簡介



▲ 安養堂



機關地址：82445高雄市燕巢區成功路1號

網址：<http://www.vac.gov.tw/>

服務電話：07-6161214 e-mail:vhks@mail15.vac.gov.tw



原住民族委員會 原住民族文化發展中心

服務轄區：原住民族文化發展中心位於屏東縣瑪家鄉北葉村，由南二高長治交流道下接省道24號約12分鐘車程，園區面積42公頃，自然景觀優美。



▲大門口



▲藝術家作品景觀



▲文物展

■ 為民服務內容：

一、本中心開放時間：上午08:30-下午17:00，星期二至星期日(週一休園、國定例假日照常營業)。

二、售票資訊：

(一)全票：150元/半票80元(學生、軍、警人員)

(二)團體票：30人以上依總購票打八折。

(三)免票：65歲以上、殘障人士(陪旁者1名)、身高110公分以下幼童。

(四)停車費：大車50元(遊覽車、中型巴士)、小車30元(自小客、箱型車)、機車10元。

三、迎賓禮讚：上午9：30；下午13：30

四、迎賓禮炮：上午10：00；下午14：00

五、歌舞展演：週二～週日(國定連續假日)樂舞，上午10：30～11：30；下午14：30～15：30

六、愛心服務：提供身障輪椅、幼兒推車及身障愛心專車遊園車。

七、遊園景點：

(一)瑪卡拉灣區：行政大樓、琉璃珠旅店。

(二)巴拔谷灣區：文物館、八角樓主題館、導覽解說服務中心、迎賓禮炮及原住民工藝。

(三)塔瑪麓灣、富谷灣區：展示16族群傳統建築及文化生活體驗活動。

(四)娜麓灣區：歌舞館、民族劇場及生活型態展示館。

(五)山川琉璃珠吊橋、部落文創美學館。

■ 供民眾索取文宣品：本中心導覽摺頁中、英、日文簡介



機關地址：90341屏東縣瑪家鄉北葉村風景104號

網址：<http://www.tacp.gov.tw>

服務電話：08-7991219(專線) 08-7993551(傳真)



客家委員會客家文化發展中心 (六堆客家文化園區)

服務轄區：高雄市(美濃區、杉林區客家聚落、六龜區客家聚落、甲仙區客家聚落)、屏東縣(長治鄉、內埔鄉、麟洛鄉、竹田鄉、新埤鄉、高樹鄉、佳冬鄉、萬巒鄉客家聚落)

- **為民服務內容**：六堆園區提供常態展覽及不定期文化展演、親子互動空間、室內外休憩空間、園區生態導覽、各式主題教學及講座、預約導覽(國語、英文、客語)、園區場域租借(演藝廳、戶外廣場、會議廳、會議室)、失物招領等……
- **供民眾索取文宣品**：六堆園區導覽簡介、園區活動介紹、園區周邊旅遊景點介紹、旅遊觀光護照……介紹等微電影短片)



▲六堆園區傘架噴泉廣場



▲六堆園區傘架聚落與田園景觀



▲六堆園區生態池遠景



▲六堆園區生態池及公共藝術



機關地址：91246屏東縣內埔鄉建興村信義路588號
網 址：<http://thcc.hakka.gov.tw/wSite/mp?mp=1>
服務電話：08-7230100



國家通訊傳播委員會

南區監理處

服務轄區：高雄市、屏東縣、台南市、嘉義縣市、台東縣、澎湖縣、金門縣等地區

■ 為民服務內容：

- 一、電磁波量測及安全宣導服務
- 二、有線電視數位化諮詢服務
- 三、數位無線電視收視諮詢服務
- 四、廣播電臺架設許可證核發及廣播電臺執照核換發服務
- 五、船舶無線電臺審驗、執照核換發服務
- 六、業餘無線電人員資格測試、業餘無線電臺執照核換發服務
- 七、電信管制射頻器材進口許可證核發服務

■ 供民眾索取文宣品：

- 一、4G建設向前行，邁向智慧新城市
- 二、認識電磁波，生活更安心
- 三、合法申設業餘無線電台，通信使用既安心又開心



▲ 電磁波安全宣導



▲ 基地台電磁波量測



機關地址：80051高雄市新興區錦田路142號

網 址：<http://www.ncc.gov.tw>

服務電話：0800-177-177

電磁波量測服務專線：0800-580-010

有線電視申訴服務專線：0800-201-205



財團法人海峽交流基金會 南區服務處

服務轄區：不限

■ 為民服務內容：

一、大陸地區公證書驗證：

將持有之大陸地區公證書經由海基會驗證後，當事人持海基會核發之證明向主管機關辦理後續相關事宜。

二、法律服務：

海基會設有法律服務專線(02-25335995或07-2135245)，提供文書驗證、兩岸往來行政程序及一般法律問題的諮詢服務。

三、義務律師諮詢服務：

海基會南區服務處設有「律師諮商室」，於每週一及週四下午2-5時有提供義務律師諮詢服務，諮詢範圍涵蓋兩岸民事、刑事、行政訴訟、人身安全、婚姻、繼承、收養等相關法律諮詢。



■ 供民眾索取文宣品：

- 一、兩岸經貿雜誌
- 二、交流雜誌
- 三、台商大陸生活手冊
- 四、大陸旅行實用手冊
- 五、海基會聯合服務中心簡介
- 六、兩岸人民結婚及申辦大陸配偶來台應行注意事項及流程
- 七、兩岸人民離婚方式與程序
- 八、如何收養大陸地區人民



機關地址：80143高雄市前金區成功一路436號4樓
服務電話：07-2135245

民眾陳情及諮詢常見



Q1:

問：洽詢客家委員會相關補助資訊

答：客家委員會為推廣客家文化以及人才培育，使客家文化得以深根台灣、永續發展，依其內容及性質之不同類別提供補助，諸如：學術發展、文化資產、產業發展、客語推廣以及藝文發展等等，對客家學術文化、產業輔導、客語能力認證以及全台69個客家文化重點發展區等，皆有相關補助辦法，詳情請見客家委員會全球資訊網 (<http://www.hakka.gov.tw>)

(資料來源：客家委員會)

Q2:

問：原住民自費留學生補助該向何處申請？如何申請？何時申請？

答：原住民自費留學生補助申請時間於每年3月及9月底前分兩次申請，申請單位為原住民族委員會教育文化處，目前皆已網路申請，學生可至原住民族委員會網站「原住民自費留學申請系統」申請。如有任何相關疑問，可撥打(02)8995-3104詢問。

(資料來源：原住民族委員會)

Q3:

問：申請民間團體應向什麼機關立案？

答：一、人民團體大致可分為三種：第一種為職業團體，第二種為社會團體，第三種為政治團體。

二、人民團體除“特別法”另有規定外，主管機關在中央為內政部，地方為各級政府之社政主管部門。

三、民間團體種類繁多，一般可分為以捐贈財產為成立基礎的財團法人，和以民眾為成立基礎的人民團體。財團法人之管理機關為政府各級目的事業主管機關，如文教財團法人以教育部為主管機關，社會福利及慈善財團法人以衛生福利部為主管機關，宗教財團法人以內政部民政司為主管機關。

(資料來源：內政部合作及人民團體司籌備處網站)

Q4:

問：申請人對地政事務所鑑界結果有異議時應如何處理？

答：申請人對於地政事務所鑑界結果有異議時，得再填具土地複丈申請書敘明理由向地政事務所繳納土地複丈費申請再鑑界。如申請人對於再鑑界結果仍有異議者，應向司法機關訴請處理，地政事務所不受理其第三次鑑界之申請。另利害關係人對於其所有土地相鄰土地鑑界結果有異議時，以其所有土地地號申請鑑界者，依再鑑界程序辦理。

(資料來源：內政部地政司網站)

Q5:

問：上高速公路、快速道路前，要怎麼知道路況呢？

答：可以用以下的方式：

- 一、上高速公路路況網站，可在入口網站鍵入「1968」搜尋，(網址<http://1968.freeway.gov.tw/>)

- 二、智慧型手機APP搜尋「高速公路1968」下載。
- 三、電話撥打1968(高速公路局1968客服專線)。

(資料來源：交通部高速公路局網站)

Q6：

問：要怎麼上網查詢我是否有漏繳的燃料費和交通違規罰單呢？

答：可上「監理服務網」，網址<https://www.mvdis.gov.tw/>，查詢後還有線上繳納的功能。

(資料來源：交通部公路總局網站)

Q7：

問：什麼是房地合一課徵所得稅制度(新制)？

答：2016年起實施房地合一課徵所得稅制度，房屋及土地出售時，應計算房屋、土地全部實際獲利，並減除已課徵土地增值稅的土地漲價總數額後，就餘額部分課徵所得稅，使房地交易所得係按實價課稅，達到租稅公平。(資料來源：財政部高雄國稅局網站)

Q8：

問：何謂貨物通關自動化？

答：「貨物通關自動化」係將海關辦理貨物通關的作業與所有相關業者及相關單位，利用「電腦連線」，以「電子資料相互傳輸」取代傳統「人工遞送文件」；及以「電腦自動處理」替代「人工作業」，俾加速貨物通關。在自動化通關架構下，報關資料經由「通關網路」通過海關之「專家系統」將貨物篩選為3種通關方式：C1（免審免驗通關）、C2（文件審核通關）、及C3（貨物查驗通關）。空、海運進、出口貨物通關自動化系統分別於1992年11月及1994年11月陸續上線。目前連線比率已達99%以上，除少部分簽審機關外，亦均已連線。(資料來源：財政部關務署網站)

Q9：

問：任何人都可參加農民學院各項農業訓練班嗎？要如何報名？

答：基於政府資源有限，為保障新進農民及實際從農者之參訓權益，農民學院依入門班、初階班、進階班及高階班所開設訓練課程之深淺難易程度，訂定不同參訓資格，並據以篩選學員；報名均採網路作業，各訓練班於開課前2個月起可至農民學院網站(<http://academy.coa.gov.tw/>)報名，至開課前1個月截止報名，各班開放報名時間將事先公告於網站；另報名後皆需經書面審核程序，並依參訓資格及開班名額進行審核錄訓。

(資料來源：行政院農業委員會農民學院線上常見Q&A)

Q10：

問：那些動物會得到狂犬病？那些動物會感染人？

答：所有的溫血脊椎動物都會感染，包括犬、貓、人、牛、羊、馬、蝙蝠及其他野生動物等，是一種重要的人畜共通傳染病。(資料來源：行政院農業委員會動植物防疫檢疫局)

Q11：

問：週休二日之假日出勤工作，是否應計入勞動基準法第32條延長工作時間每月不得超過46小時限額內？

答：依勞動基準法第30條規定，勞工正常工作時間，每日不得超過8小時，每週不得超過40小時。同法施行細則第20條之1規定，本法所稱雇主任延長勞工工作之時間，指

每日工作時間超過8小時或每週工作總時數超過40小時之部分。但依本法第30條第2項、第3項或第30條之1第1項第1款變更工作時間者，指超過變更後工作時間之部分。舉例說明，如勞資雙方約定之工時為每週40小時，約定之正常工時為每週工作5日、每日8小時，勞工於週休二日之假日出勤工作之時數，是否計入勞動基準法第32條所定每月延長工作時間不得超過46小時限額內，應視該日之性質而定：

- 一、該日如係勞動基準法第36條規定之例假，且非因同法第40條所列天災、事變或突發事件等法定原因，而使勞工出勤，事業單位已違反規定，應依法處理並督責改進，勞工該日工作若有超過8小時之部分，應計入該法第32條所定每月延長工時總時數內。
- 二、該日若為不須工作之休息日，雇主使勞工於該日工作，已逾法定正常工作，故該日出勤之時數應計入該法第32條所定每月延長工時總時數內。

(資料來源：勞動部)

Q12:

問：雇主可否以徵得勞工同意為由，使勞工在例假日出勤？

答：勞動基準法第三十六條規定：「勞工每七日中至少應有一日之休息，作為例假」，此項例假依該法規定，事業單位如非因同法第四十條所列天災、事變或突發事件等法定原因，縱使勞工同意，亦不得使勞工在該假日工作。

事業單位違反上開法令規定，除應依法處理並督責改進外，如勞工已有於例假日出勤之事實，其當日出勤之工資，仍應加倍發給。

(資料來源：勞動部)

Q13:

問：勞工於配合調移後之國定假日當日出勤工作，雇主是否應加倍發給工資？

答：依勞動基準法第三十七條暨同法施行細則第二十三條所定之應放假日之，雖均應休假，惟該休假日得經勞資雙方協商同意與其他工作日對調。調移後之原休假日（紀念節日之當日）已成為工作日，勞工於該日出勤工作，不生加倍發給工資問題。惟事業單位另有優於法令之規定者，可從其規定。

(資料來源：勞動部)

Q14:

問：替代役男體位，退伍後還可以報考「志願士兵」嗎？

答：依簡章規定欲報考志願士兵人員體位須答常備役體位，故：

- 一、徵兵檢查為常備役體位者，服一般或研發替代役退伍者，方可報考。
- 二、徵兵檢查為替代役體位者，檢附役男體格檢查表正本，另前述檢查表已逾一年期限者應附加繳交一年內自費體檢表正本一份，依實際狀況辦理。

連絡電話：03-4792111 # 331551

(資料來源：國防部)

Q15:

問：雙重國籍能報名「志願士兵」嗎？

答：依2016年志願士兵徵選簡章，具雙重國籍者，經錄取後，應依國籍法第20條規定辦理放棄外國國籍，並檢附相關證明文件(並附正體中文譯本)連絡電話：03-4792111 # 331551

(資料來源：國防部)

Q16:

問：產品名稱不用「健康食品」這四個字，是否仍受健康食品管理法規範？

答：除了產品名稱以外，更視產品之宣稱內容而定。食品之標示或廣告的內容，如果涉及「提供特殊營養素」或「具有特定保健功效」的話，則屬於健康食品管理法的管理對象，非僅僅是「健康食品」這四個字。換句話說，並不是將產品名稱換成：「保健食品」、「機能性食品」、「營養食品」、「有機食品」、「天然食品」或其他類似名稱，即可逃避該法之管理，只要食品的標示或其廣告內容涉屬中央主管機關認定之「特殊營養素」或「保健功效」，則該食品即應受健康食品管理法所規範。依據：健康食品管理法第六條食品非依本法之規定，不得標示或廣告為健康食品。食品標示或廣告提供特殊營養素或具有特定保健功效者，應依本法之規定辦理之。

(資料來源：衛生福部食品藥物管理署、高雄市政府衛生局)

■ Q17:

問：什麼是「中斷投保」？要如何補辦中斷投保？

答：一、凡符合參加全民健康保險資格者，一律都要依規定加保。如果加保後，因轉換工作、身分變更、地址遷移……等原因，曾經有一段時日未加入全民健保，也沒有繳納健保費，造成投保紀錄不銜接，即為中斷投保。

二、中斷期間應以適當身分洽所屬投保單位補辦投保手續及補繳保險費（例如中斷投保期間您是公司、行號、機關員工應回到服務單位補辦手續）。

三、或於接到本署寄發之「中斷投保保險費通知單暨繳款單」時，於寬限期滿前持該單至金融機構照額繳納，即完成補辦中斷投保手續。

(資料來源：衛生福部中央健康保險署)

■ Q18:

問：樓上住戶小孩跑跳及碰撞地板、喧鬧所引起聲音，可依環保法規處理嗎？

答：係屬不具連續性或不易量測之噪音，依現行「噪音管制法」第6條規定，製造不具連續性或不易量測而足以妨害他人生活安寧之聲音，由警察機關依有關法令處理之。

(資料來源：行政院環境保護署)

■ Q19:

問：在路上看見汽車駕駛人一邊抽菸一邊開車，抽完後就將煙頭隨手一丟，聽說只要拍下證據寄到環保局，駕駛人就必須接受處罰，是真的嗎？

答：依據廢棄物清理法第67條規定，對於違反廢棄物清理法之行為，民眾得敘明事實或檢具證據資料，向所在地環保機關或縣市政府檢舉。縣市政府或環保機關對於前項檢舉，經查證屬實並處以罰鍰者，其罰鍰金額達一定數額時，得以實收罰鍰總金額收入之一定比例，提充檢舉獎金予檢舉人。

(資料來源：行政院環境保護署)

■ Q20:

問：如何申請中低收入老人生活津貼？

答：一、補助對象：依據中低收入老人生活津貼發給辦法第2條，符合下列規定之老人：

- (一) 年滿65歲，並實際居住於戶籍所在地之直轄市、縣（市），且最近1年居住國內超過183日；
- (二) 未接受政府公費收容安置；
- (三) 家庭總收入按全家人口平均分配，每人每月未超過中央主管機關或直

轄市主管機關當年公布最低生活費標準之2.5倍，且未超過臺灣地區平均每人每月消費支出之1.5倍；

- (四) 全家人口存款本金、投資及有價證券按面額計算之合計金額未超過一定數額（2013年審核標準：1人250萬元，每增1人，增加25萬元）；
- (五) 全家人口所有之土地或房屋未逾越合理之居住空間；
- (六) 未入獄服刑、因案羈押或依法拘禁。

二、申請程序：檢附相關證明文件，向戶籍所在地之鄉（鎮、市、區）公所書面提出申請。

三、發給金額：

- (一) 未達最低生活費1.5倍，且未超過臺灣地區平均每人每月消費支出之1.5倍者，每月發給新臺幣7,200元；
- (二) 達最低生活費1.5倍以上，未達2.5倍，且未超過臺灣地區平均每人每月消費支出之1.5倍者，每月發給新臺幣3,600元。

（資料來源：衛生福利部）

Q21：

問：申請特殊境遇家庭扶助應符合哪些條件？

答：申請人家庭總收入按全家人口平均分配，每人每月未超過政府當年公布最低生活費二點五倍及臺灣地區平均每人每月消費支出一點五倍，且家庭財產未超過中央主管機關公告之一定金額，並具有下列情形之一：

- 一、六十五歲以下，其配偶死亡，或失蹤經向警察機關報案協尋未獲達六個月以上。
- 二、因配偶惡意遺棄或受配偶不堪同居之虐待，經判決離婚確定或已完成協議離婚登記。
- 三、家庭暴力受害。
- 四、未婚懷孕婦女，懷胎三個月以上至分娩二個月內。
- 五、因離婚、喪偶、未婚生子獨自扶養十八歲以下子女或獨自扶養十八歲以下父母無力扶養之孫子女，其無工作能力，或雖有工作能力，因遭遇重大傷病或照顧六歲以下子女致不能工作。
- 六、配偶處一年以上之徒刑或受拘束人身自由之保安處分一年以上，且在執行中。
- 七、其他經直轄市、縣市政府評估因三個月內生活發生重大變故導致生活、經濟困難者，且其重大變故非因個人責任、債務、非因自願性失業等事由。

（資料來源：衛生福利部）

Q22：

問：公平交易委員會有關「不實廣告」查處，與其他行政機關之權責劃分如何？

答：按不實廣告之規範，除公平交易法外，尚散見於其他主管機關之法令，而公平交易委員會與其他主管機關針對不實廣告案件，係依機關間業務協調結論辦理，並依「特別法優於普通法」原則分工。下列不實廣告案件類型因有特別法規範，係由各機關依主管法規處理，公平交易委員會則就其他不實廣告案件依公平交易法相關規定予以查處：

- 一、衛生福利部：

- (一)商品或服務之廣告內容宣稱、暗示或影射具醫療效能者。
- (二)食品、健康食品、市售乳品、化粧品、藥物等之標示及廣告。
- (三)醫療廣告。
- (四)人體器官保存庫之廣告。
- (五)農產品廣告、於零售市場階段之農產品標示、市售包裝米之廣告。

二、經濟部：未涉及事業間不公平競爭之一般商品標示。

三、行政院農業委員會：

- (一)銷售種苗之標示。
- (二)農藥、肥料、飼料、種畜禽或種源、動物用藥品、寵物食品等之標示及廣告。
- (三)於批發市場階段之農產品標示、市售包裝米之標示、產銷履歷之標示、有機食品之標示及廣告。
- (四)獸醫師對其業務所登載之廣告。

四、財政部國庫署：菸酒標示、酒品廣告。

五、直轄市、縣（市）主管教育行政機關：已立案之補習班廣告。

六、勞動部：推介就業或招募員工有不實廣告者、職業訓練機構之招訓廣告或簡章內容不實者。

七、交通部觀光局：旅遊服務廣告。

八、金融監督管理委員會：

- (一)證券或期貨業為虛偽不實或引人錯誤之廣告者。
- (二)未依法取得會計師資格而刊登廣告使人誤認有會計師資格之案件。
- (三)涉及金融相關法規規範之廣告。

九、內政部：

- (一)移民業務廣告。
- (二)不動產經紀業廣告，屬於不動產經紀業管理條例規範範疇者。
- (三)跨國（境）婚姻媒合廣告。
- (四)色情廣告。

十、國家通訊傳播委員會：節目廣告化案件。

（資料來源：公平交易委員會網站）

■ Q23 :

問：傳銷商加入多層次傳銷事業後，是否可退出該組織？其所購買之產品，可否退貨、還款？有無時間限制？又產品是否限於原封不動才可退貨？

答：一、依多層次傳銷管理法第20條及第21條規定，多層次傳銷事業之傳銷商有向其所參加之多層次傳銷事業提出解除契約、終止契約，要求退貨、退費之權利。

二、關於時間限制方面，依多層次傳銷管理法第20條及第21條規定，傳銷商得自訂約日起算30日內以書面通知多層次傳銷事業解除契約，事業應於契約解除生效後30日內，接受傳銷商退貨之申請，返還傳銷商於解約所有商品之進貨價金及其他加入時給予之費用。另傳銷商於前揭猶豫期間經過後（即超過參加契約訂定日30日），得隨時以書面終止契約，退出多層次傳

銷計畫或組織，傳銷商終止契約後三十日內，事業應以該傳銷商原價格百分之九十買回其所持有之商品，但其所持有商品於可提領之日起算已逾6個月者，不得要求退貨。

- 三、至於產品退貨時是否須原封不動，則應由個別之多層次傳銷事業在不違背多層次傳銷管理法第20條及第21條規定之前提下，視商品之特性，考量要求退貨商品之效用，可銷售性等因素，並參酌傳統行銷市場，對同類商品之退貨，在合理範圍內與傳銷商自行約定。

(資料來源：公平交易委員會網站)

Q24 :

問：如何申請平民法律扶助？

答：一、現行平民法律扶助，均由各地律師公會依其章程規定自行辦理，各地律師公會規模不一，規模大者設有平民法律服務中心，如台北、台南、高雄等律師公會，規模小者限於人力不足，平民法律扶助之業務多由律師公會理事長負責，未設獨立平民法律服務中心；而參與服務之律師，亦乏強制規範，對於人民申請法律扶助之條件，各地律師公會章程所訂亦不盡相同，目前律師公會受理法律扶助對象，係以該公會所在縣市設籍之民眾，經公會認定有必要者及無資力負擔律師酬金或經政府核列為一、二級貧戶者為限。

- 二、平民法律扶助非唯一求助管道，民眾若有法律諮詢或服務需要，可於本部網站(<http://www.moj.gov.tw>)「法律資源」單元內所列相關機關洽詢。

(資料來源：法務部)

Q25 :

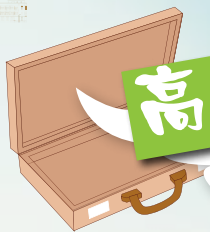
問：行政機關可否逕行採取直接強制方法（例如斷水斷電）？在何種情形下可以由間接強制轉換成直接強執方法執行？

答：一、按直接強制方法係行政機關以實力直接強制義務人實現與履行義務同一內容狀態的最後手段，為充分保障義務人之權益，行為或不行為義務之執行，原則上應遵守間接強制優先於直接強制。惟若其轉換執行之要件過於嚴格，將影響執行效能，行政執行法第三十二條爰規定，經間接強制不能達成執行目的，或因情況急迫，如不及時執行，顯難達成執行目的時，執行機關得依直接強制方法執行之。

- 二、但因直接強制具直接性與最後手段性的特質，執行方法是否妥當，攸關人民權益甚鉅，應特別注意行政執行法第三條及行政程序法第七條比例原則，選擇對義務人損害最少之方法為之，行政機關在實行政執行措施時，亦應一併注意行政執行法其他一般基本原則及注意要項。

- 三、至於何謂間接強制不能達成執行目的，例如代履行遭遇抗拒或阻礙致不能達成執行目的，或經處以怠金多次以上，義務人仍不履行其義務等情形。（參考法條：行政執行法第三條、第二十七條、第二十八條、第三十二條、行政程序法第七條。）

(資料來源：法務部)



高

屏

澎

旅遊推薦行程

TRAVEL — 高雄
Kaohsiung

一日遊程

A遊程

鳳山知性之旅

高雄車站轉搭捷運(R11)→美麗島站轉乘橘線與攝影(O5/R10)→文化中心(O7)→都會中的綠地→五塊厝(O8)→武廟觀光街→鳳山站(O12)→中華觀光市場(午餐)→步行至鳳儀書院→步行至龍山寺→東福橋→東便門→大東文化藝術中心→搭捷運大東站(O13)→賦歸



鳳儀書院(林世偉 攝)



東便門(林世偉 攝)



大東文化藝術中心(林世偉 攝)



東福橋(林世偉 攝)

一日遊程

B遊程

糖廠行

高雄車站轉搭捷運(R11)→橋頭糖廠(R22A)(午餐)→都會公園(R21)→生態園區(R15)→巨蛋(R14)shopping time→賦歸

一日遊程

遊程

茂林

情人谷→紫蝶幽谷（生態公園）→茂林－「烏巴克工藝坊」→萬山－「石破天驚岩板藝術工坊」→多納高吊橋→蛇頭山→多納部落→賦歸



情人谷(交通部觀光局茂林國家風景區管理處提供)



茂林紫蝶幽谷(交通部觀光局茂林國家風景區管理處提供)

二日遊 西子灣、旗津二日遊

第一天

高雄車站轉搭捷運(R11)→→美麗島站轉乘橘線與攝影(O5/R10)→市議會(O4)→歷史博物館→鹽埕埔(O3)→呷冰→西子灣(O1/C14)→鼓山市場(午餐)→下榻→步行至中山大學(西子灣海水浴場)→賞景吃晚餐→英國打狗領事館賞夜景→回飯店



旗後砲台(內政部營建署壽山國家自然公園籌備處提供)



高雄市立歷史博物館(林世偉 攝)



英國打狗領事館(內政部營建署壽山國家自然公園籌備處提供)

第二天

起床享用早餐→步行至鼓山渡輪站搭渡輪→至旗津渡輪站租用腳踏車→旗後燈塔、砲臺→中餐小憩片刻→騎乘腳踏車至風車公園→戰爭與和平紀念公園主題館→旗津海洋生物館→回旗津渡輪站、買小吃、賞夕陽與親海→賦歸



旗後燈塔(內政部營建署壽山國家自然公園籌備處提供)



戰爭與和平紀念公園主題館(戰爭與和平紀念公園主題館提供)

二日遊 茂林 第一天

台灣原住民族文化園區→禮納里部落(紅藜工坊)→三地門文物館→三地門工藝之道→地磨兒藝術園區公園→蜻蜓雅築珠藝工作室→舊達來部落→德文咖啡→前往霧台神山部落下榻



三地門文物館(交通部觀光局茂林國家風景區管理處提供)

第二天

岩板巷→霧台基督長老教堂→魯凱族文物館→長治百合永久屋→賦歸



霧台基督長老教堂(劉瓊蓮 攝)



TRAVEL — 屏東 Pingtung

一日遊程

A遊程

大鵬灣

大鵬灣國家風景區管理處遊客中心→落日灣→崎峰濕地→青洲濱海遊憩區→大鵬灣跨海大橋



觀賞開橋秀(交通部觀光局大鵬灣國家風景區管理處提供, 莊敏芬 攝)

一日遊程

B遊程

小琉球

東港碼頭→琉球遊客中心→美人洞→山豬溝→蛤板灣→午餐→烏鬼洞→厚石群礁、秘密沙灘→花瓶石→中澳沙灘→shopping time→遊客中心候船



嬉遊花瓶岩(交通部觀光局大鵬灣國家風景區管理處提供, 簡賜評 攝)



中澳沙灘(交通部觀光局大鵬灣國家風景區管理處提供, 李思緯 攝)



蛤板灣(交通部觀光局大鵬灣國家風景區管理處提供, 李思緯 攝)

一日遊程

C遊程

尋訪恆春古城

四重溪泡湯→恆春古城→關山賞落日→鵝鑾鼻公園→墾丁大街

二日遊 小琉球

第一天

東港碼頭→琉球遊客中心→美人洞→山豬溝→午餐→小憩片刻→浮潛→晚餐→夜遊→一夜好眠



小琉球美人洞(交通部觀光局大鵬灣國家風景區管理處提供, 洪志仁 攝)

第二天

早餐→烏鬼洞→厚石群礁、旭日亭→午餐→遊客中心→賦歸



小琉球厚石群礁(交通部觀光局大鵬灣國家風景區管理處提供, 洪志仁 攝)

二日遊 墾丁旅遊行程Part I

第一天

西海岸景觀道路→貓鼻頭公園→後壁湖遊艇港→龍鑾潭自然中心→南灣沙灘→潭子灣遊客中心聽取簡報→社頂公園



貓鼻頭(內政部營建署墾丁國家公園管理處提供)

第二天

砂島貝殼砂展示館→鵝鑾鼻公園→龍磐公園→風吹砂→港口溪出海口→恒春



南灣(內政部營建署墾丁國家公園管理處提供)

二日遊 墾丁旅遊行程Part2

第一天

墾管處遊客中心→森林遊樂區→
午餐→社頂自然公園→船帆石→
砂島貝殼砂展示館→鵝鑾鼻公園
→風吹砂→龍磐公園觀星



船帆石(內政部營建署墾丁國家公園管理處提供)

第二天

南灣→瓊麻工業歷史展示區→龍
鑾潭自然中心→後壁湖遊艇港→
午餐→貓鼻頭公園→國立海洋生
物博物館→回程



龍磐崩崖地形(內政部營建署墾丁國家公園管理處提供)



TRAVEL

澎湖
Penghu

一日遊程

A遊程

東海與潮間帶踏浪

岐頭碼頭出發→自然玄武岩保留區巡航→鳥嶼、員貝潮間帶體驗
(抱墩、踏浪、拾螺等)→海釣→澎澎灘戲水、賞鳥→賦歸

一日遊程

B遊程

白沙與西嶼行

中屯風力園區→澎湖水族館→後寮威靈宮→通梁→跨海大橋→小門
嶼(鯨魚洞)→池西岩瀑→塔公塔婆→內坡沙灘→漁翁島燈塔→西
嶼西臺→西嶼東臺軍事史蹟園區→牛心山→大葉葉→二崁→沿濱海
公路→竹灣→賦歸



鯨魚洞(交通部觀光局澎湖國家風景區管理處提供)



大菓葉玄武岩(交通部觀光局澎湖國家風景區管理處提供)



西嶼西臺(交通部觀光局澎湖國家風景區管理處提供)



內坡沙灘(交通部觀光局澎湖國家風景區管理處提供)

一日遊程

C遊程

南海四島

第三漁港→桶盤→虎井→望安（望安綠蠵龜保育中心、鴛鴦窟、天台山(呂洞賓足印)、中社古厝、網垵口沙灘）→七美（七美人塚、七美嶼燈塔、月鯉灣、小台灣、大獅、雙心石滬）（請留意離島交通船班時間）→賦歸



桶盤玄武岩(交通部觀光局澎湖國家風景區管理處提供)



天台山(交通部觀光局澎湖國家風景區管理處提供)

一日遊程 D 遊程 南海之美

馬公南海碼頭→鋤頭嶼（巡航）→東吉嶼（登島）→西吉嶼巡航→七美嶼（登島）→回程→東、西嶼坪，頭巾嶼巡航→桶盤（巡航）→馬公南海碼頭→賦歸



桶盤(交通部觀光局澎湖國家風景區管理處提供)

二日遊 七美望安浮潛行

第一天

南海遊客中心→七美南滬港→大灣→七美人塚→七美嶼燈塔→望夫石→大獅→龍埕→分岔仔→小台灣→金龍寶塔→雙心石滬巡滬→月鯉灣浮潛→西濱海岸賞夕陽→觀星



七美嶼燈塔(交通部觀光局澎湖國家風景區管理處提供)



望夫石(交通部觀光局澎湖國家風景區管理處提供)



七美大獅(交通部觀光局澎湖國家風景區管理處提供)



雙心石滬(交通部觀光局澎湖國家風景區管理處提供)



七美龍埕(交通部觀光局澎湖國家風景區管理處提供)



分岔仔(交通部觀光局澎湖國家風景區管理處提供)



小臺灣(交通部觀光局澎湖國家風景區管理處提供)

第二天

雙心石滬日出→東北海岸玄武岩→吳府宮→南嶼城→南滬港→望安潭門港→望安綠蠵龜保育中心→鴛鴦窟→天台山(呂洞賓足印)→花宅古厝→網坡口沙灘→賦歸

二日遊 七美望安沙灘戲水

第一天

南海遊客中心→七美南滬港→七美人塚→七美嶼燈塔→望夫石→大獅→龍埕→小台灣→雙心石滬→南滬港→望安潭門港→望安綠蠵龜保育中心→鴛鴦窟→天台山(呂洞賓足印)→花宅古厝→網坡口沙灘戲水牽罟→西洞尾看夕陽→天台山賞星



花宅古厝(交通部觀光局澎湖國家風景區管理處提供)



望安綠蠵龜保育中心(交通部觀光局澎湖國家風景區管理處提供)

第二天

望安潭門港→馬公→賦歸

各駐地機關聯絡資訊

合署辦公單位

單位名稱	內政部移民署南區事務大隊高雄市第一服務站
單位地址	80143高雄市前金區成功一路436號1樓、7樓
電話	(07)282-1400 (07)282-3740
單位名稱	外交部南部辦事處
單位地址	80143高雄市前金區成功一路436號2樓、3樓
電話	(07)211-0605
單位名稱	經濟部國際貿易局高雄辦事處
單位地址	80147高雄市前金區中正四路103號2樓
電話	(07)271-1171-7
單位名稱	勞動部勞工保險局高雄市辦事處
單位地址	80284高雄市苓雅區中正一路304號
電話	(07)727-5115

經政府機關依法授與公權力之民間團體

單位名稱	財團法人海峽交流基金會南區服務處
單位地址	80143高雄市前金區成功一路436號4樓
電話	(07)213-5245

內政部駐地機關

單位名稱	警政署保安警察第五總隊
單位地址	81465高雄市仁武區中正路451號 82054高雄市岡山區岡燕路375號
電話	(07)372-0343(仁武區)；(07)621-2679(岡山區)
單位名稱	警政署高雄港務警察總隊
單位地址	80441高雄市鼓山區蓬萊路24號
電話	(07)533-0535
單位名稱	警政署航空警察局高雄分局
單位地址	81252高雄市小港區飛機路632號
電話	(07)801-1447
單位名稱	警政署鐵路警察局高雄分局
單位地址	80748高雄市三民區建國三路2-6號
電話	(07)286-2458
單位名稱	警政署國道公路警察局第五公路警察大隊
單位地址	82055高雄市岡山區大莊里大莊路80巷61號
電話	(07)628-3156
單位名稱	警政署保安警察第二總隊第一大隊
單位地址	82151高雄市路竹區路科五路25號3樓
電話	(07)695-5128

單位名稱	警政署保安警察第三總隊第二大隊
單位地址	80651高雄市前鎮區和平二路227巷22號
電話	(07)715-2767
單位名稱	警政署保安警察第七總隊第八大隊
單位地址	94644屏東縣恆春鎮墾丁里墾丁路272號
電話	(08)886-1331
單位名稱	警政署刑事警察局電信偵查大隊第三偵查隊
單位地址	80051高雄市新興區錦田路142號
電話	(07)239-1161
單位名稱	營建署南區工程處
單位地址	80043高雄市新興區五福二路200號
電話	(07)221-2425
單位名稱	營建署墾丁國家公園管理處
單位地址	94644屏東縣恆春鎮墾丁路596號
電話	(08)886-1321
單位名稱	營建署壽山國家自然公園籌備處
單位地址	80444高雄市鼓山區萬壽路350號
電話	(07)262-0610
單位名稱	營建署海洋國家公園管理處
單位地址	81157高雄市楠梓區德民路24號
電話	(07)360-1898
單位名稱	營建署高雄都會公園管理站
單位地址	81157高雄市楠梓區德民路24號
電話	(07)365-6103
單位名稱	土地重劃工程處南區第二開發隊
單位地址	83344高雄市鳥松區北平路27號
電話	(07)733-8272
單位名稱	國土測繪中心東區測量隊
單位地址	92050屏東縣潮州鎮延平路30號2樓
電話	(08)789-0541
單位名稱	國土測繪中心南區第二測量隊
單位地址	80654高雄市前鎮區民權二路456號7樓
電話	(07)535-5056
單位名稱	移民署南區事務大隊
單位地址	80055高雄市新興區六合一路113號3樓
電話	(07)235-3268
單位名稱	移民署南區事務大隊高雄市第二服務站
單位地址	82051高雄市岡山區岡山路115號

電話	(07)621-2143
單位名稱	移民署南區事務大隊高雄市專勤隊
單位地址	80055高雄市新興區六合一路113號
電話	(07)236-7524
單位名稱	移民署南區事務大隊屏東縣服務站
單位地址	90063屏東市中山路60號1樓
電話	(08)766-1885
單位名稱	移民署南區事務大隊屏東縣專勤隊
單位地址	90063屏東市中山路60號2樓
電話	(08)766-2250
單位名稱	移民署中區事務大隊澎湖縣服務站
單位地址	88050澎湖縣馬公市新生路177號1樓
電話	(06)926-4545
單位名稱	移民署中區事務大隊澎湖縣專勤隊
單位地址	88050澎湖縣馬公市新生路177號
電話	(06)926-3556
單位名稱	移民署國境事務大隊高雄國際機場國境事務隊
單位地址	81252高雄市小港區中山四路2號
電話	(07)801-7311
單位名稱	移民署國境事務大隊高雄港國境事務隊(高雄港隊部)
單位地址	80248高雄市苓雅區海邊路33號
電話	(07)269-2831
單位名稱	移民署國境事務大隊高雄港國境事務隊(中興分隊)
單位地址	806高雄市前鎮區亞太路4號2樓
電話	(07)823-1538
單位名稱	移民署國境事務大隊高雄港國境事務隊(東港小組)
單位地址	92844屏東縣東港鎮朝隆路35號2樓
電話	(08)832-3376
單位名稱	移民署國境事務大隊台中港國境事務隊(澎湖辦公室)
單位地址	88593澎湖縣湖西鄉隘門村126-5號
電話	(06)922-8710
單位名稱	消防署高雄港務消防隊
單位地址	80444高雄市鼓山區臨海新路25號
電話	(07)562-2601
單位名稱	空中勤務總隊勤務第三大隊

單位地址	81252高雄市小港區中山四路2號
電話	(07)803-6413

海巡署駐地機關

單位名稱	海岸巡防總局南部地區巡防局
單位地址	85243高雄市茄荳區崎瀾里正遠路1號
電話	(07)698-6011
單位名稱	海洋巡防總局第五海巡隊
單位地址	80544高雄市旗津區北汕巷50之72號
電話	(07)571-9553
單位名稱	海洋巡防總局第八海巡隊
單位地址	88056澎湖縣馬公市案山里大案山200號
電話	(06)921-5221
單位名稱	海洋巡防總局第十四海巡隊
單位地址	94645屏東縣恆春鎮大光路79之44號
電話	(08)886-7125
單位名稱	南部地區海巡局第五海岸巡防總隊
單位地址	80444高雄市鼓山區萬壽路100號
電話	(07)551-6544
單位名稱	南部地區海巡局第六海岸巡防總隊
單位地址	83244高雄市林園區北汕里中正路42號
電話	(07)643-2760
單位名稱	南部地區巡防局第七海岸巡防總隊
單位地址	88053澎湖縣馬公市興仁里雙頭掛1-30號
電話	(06)921-9388

財政部駐地機關

單位名稱	關務署高雄關
單位地址	80441高雄市鼓山區捷興一街3號
電話	(07)561-3251
單位名稱	關務署高雄關嘉南分關業務三課業務二股
單位地址	90846屏東縣長治鄉德和村園西一路8號
電話	(08)762-6915
單位名稱	關務署高雄關嘉南分關駐路竹園區
單位地址	82151高雄市路竹區路科五路23號7樓
電話	(07)695-5281
單位名稱	關務署高雄關高雄機場分關離島派出課離島四股
單位地址	88041澎湖縣馬公市臨海路31號

電話	(06)927-2015
單位名稱	高雄國稅局
單位地址	80265高雄市苓雅區廣州一街148號
電話	(07)725-6600
單位名稱	南區國稅局屏東分局
單位地址	90008屏東縣屏東市北興街55號
電話	(08)731-1166
單位名稱	南區國稅局潮州稽徵所
單位地址	92044屏東縣潮州鎮永康街66號
電話	(08)789-9871
單位名稱	南區國稅局東港稽徵所
單位地址	92844屏東縣東港鎮新生二路16號2樓
電話	(08)833-0132
單位名稱	南區國稅局恆春稽徵所
單位地址	94642屏東縣恆春鎮南門路98號2樓
電話	(08)889-2484
單位名稱	南區國稅局澎湖分局
單位地址	88049澎湖縣馬公市新店路261號
電話	(06)926-2340
單位名稱	國有財產署南區分署
單位地址	80054高雄市新興區中正三路25號18樓-20樓
電話	(07)229-3650
單位名稱	國有財產署南區分署澎湖辦事處
單位地址	88042澎湖縣馬公市新生路177-9號
電話	(06)927-6001
單位名稱	國有財產署南區分署屏東辦事處
單位地址	90046屏東市林森路48號
電話	(08)766-6760

衛生福利部駐地機關

單位名稱	疾病管制署高屏區管制中心
單位地址	81358高雄市左營區自由二路180號
電話	(07)557-0025
單位名稱	食品藥物管理署南區管理中心
單位地址	81358高雄市左營區自由二路180號2、3樓
電話	(07)262-2572
單位名稱	中央健康保險署高屏業務組
單位地址	80147高雄市前金區中正四路259號
電話	(07)231-5151

單位名稱	旗山醫院
單位地址	84247高雄市旗山區大德里中學路60號
電話	(07)661-3811-5
單位名稱	屏東醫院
單位地址	90054屏東縣屏東市自由路270號
電話	(08)736-3011-5
單位名稱	澎湖醫院
單位地址	88041澎湖縣馬公市中正路10號
電話	(06)926-1151
單位名稱	恆春旅遊醫院
單位地址	94641屏東縣恆春鎮恆南路188號
電話	(08)889-2704
單位名稱	南區兒童之家
單位地址	81354高雄市左營區翠華路1401號
電話	(07)582-4645
單位名稱	南區老人之家
單位地址	90044屏東縣屏東市瑞光里香揚巷1號
電話	(08)722-3434
單位名稱	澎湖老人之家
單位地址	88051澎湖縣馬公市光華里123號
電話	(06)921-7056

行政院農業委員會駐地機關

單位名稱	動植物防疫檢疫局高雄分局
單位地址	81267高雄市小港區山明路2-2號
電話	(07)801-5880
單位名稱	林務局屏東林區管理處
單位地址	90046屏東市民興路39號
電話	(08)723-6941
單位名稱	農糧署台南分署高雄辦事處
單位地址	80055高雄市新興區六合一路113號
電話	(07)236-1181
單位名稱	農糧署台南分署屏東辦事處
單位地址	90075屏東市文明里中山路44號
電話	(08)732-2171
單位名稱	漁業署
單位地址	80672高雄市前鎮區漁港北一路1號
電話	(07)823-9602 (02)2383-5888
單位名稱	漁業署漁業廣播電臺

單位地址	80672高雄市前鎮區漁港北二路5號
電話	(07)841-5061
單位名稱	台灣高雄農田水利會
單位地址	81359高雄市左營區明誠二路332號
電話	(07)557-4516
單位名稱	台灣屏東農田水利會
單位地址	90074屏東縣屏東市信義路143號
電話	(08)732-2123
單位名稱	澎湖海洋生物研究中心
單位地址	88049澎湖縣馬公市興港北街8號
電話	(06)927-7101

國防部駐地機關

單位名稱	陸軍第八軍團指揮部
單位地址	84248高雄市旗山鎮圓潭里泰山路1號
電話	(07)669-2400
單位名稱	陸軍澎湖防衛指揮部
單位地址	澎湖馬公郵政90660附4號信箱
電話	(06)926-6200
單位名稱	海軍艦隊指揮部
單位地址	左營郵政90220號信箱
電話	(07)581-3141#782028
單位名稱	海軍陸戰隊指揮部
單位地址	左營郵政90199號信箱
電話	(07)581-3141#780012
單位名稱	空軍439聯隊
單位地址	屏東郵政90325號信箱
電話	(07)765-1111
單位名稱	中正國防幹部預備學校
單位地址	83082高雄市鳳山區凱旋路1號
電話	(07)741-4188
單位名稱	陸軍軍官學校
單位地址	83059高雄市鳳山區維武路1號
電話	(07)746-2151
單位名稱	海軍軍官學校
單位地址	81345高雄市左營區軍校路669號
電話	(07)581-2201
單位名稱	空軍軍官學校
單位地址	82047高雄市岡山區介壽西路西首1號

電話	(07)625-4141
單位名稱	空軍航空技術學院
單位地址	82047高雄市岡山區介壽西路198號
電話	(07)625-4141
單位名稱	南部地區後備指揮部
單位地址	80441高雄市鼓山區峰南里忠義路27號
電話	(07)551-5275
單位名稱	高雄市後備指揮部
單位地址	80789高雄市三民區武功巷52號
電話	(07)372-5915
單位名稱	屏東縣後備指揮部
單位地址	90085屏東市建國路239號
電話	(08)755-8069
單位名稱	澎湖縣後備指揮部
單位地址	88041澎湖縣馬公市中正路74-1號
電話	(06)927-5693
單位名稱	憲兵204指揮部
單位地址	83348高雄市鳥松區忠義路500號
電話	(07)735-1907
單位名稱	高雄憲兵隊
單位地址	80141高雄市前金區六合二路217號
電話	(07)271-5469
單位名稱	屏東憲兵隊
單位地址	90075屏東縣屏東市信義路135號
電話	(08)733-8585
單位名稱	澎湖憲兵隊
單位地址	88047澎湖縣馬公市明遠路46號
電話	(06)927-8585
單位名稱	國軍高雄總醫院
單位地址	80284高雄市苓雅區中正一路2號
電話	(07)749-6751
單位名稱	國軍高雄總醫院左營分院
單位地址	81342高雄市左營區軍校路553號
電話	(07)581-7121
單位名稱	國軍高雄總醫院岡山分院
單位地址	82050高雄市岡山區大義二路1號
電話	(07)625-0919
單位名稱	軍備局生產製造中心第205廠
單位地址	80660高雄市前鎮區中山三路98號

電話 (07)334-6141

國軍退除役官兵輔導委員會駐地機關

單位名稱	高雄市榮民服務處
單位地址	80144高雄市前金區自強二路52號 83050高雄市鳳山區勝利路二巷20之1號
電話	(07)272-9533 (07)703-5590
單位名稱	屏東縣榮民服務處
單位地址	90085屏東市建國路300-1號
電話	(08)752-2717
單位名稱	澎湖縣榮民服務處
單位地址	88056澎湖縣馬公市案山里經國路111號
電話	(06)921-2112
單位名稱	高雄榮民總醫院
單位地址	81362高雄市左營區大中一路386號
電話	(07)342-2121
單位名稱	高雄榮民總醫院屏東分院
單位地址	91245屏東縣內埔鄉龍潭村昭勝路安平一巷1號
電話	(08)770-4115
單位名稱	高雄榮譽國民之家
單位地址	81156高雄市楠梓區加昌路631號
電話	(07)365-2828
單位名稱	岡山榮譽國民之家
單位地址	82445高雄市燕巢區成功路1號
電話	(07)616-1214
單位名稱	屏東榮譽國民之家
單位地址	91245屏東縣內埔鄉建興村100號
電話	(08)770-1621

法務部駐地機關

單位名稱	臺灣高等法院高雄分院檢察署
單位地址	80402高雄市鼓山區明誠三路586號
電話	(07)552-4111
單位名稱	臺灣高雄地方法院檢察署
單位地址	80144高雄市前金區河東路188號
電話	(07)216-1468
單位名稱	臺灣橋頭地方法院檢察署
單位地址	82546高雄市橋頭區經武路868號
電話	(07)6131765
單位名稱	臺灣屏東地方法院檢察署

單位地址	90006屏東縣屏東市棒球路11號
電話	(08)753-5211
單位名稱	臺灣澎湖地方法院檢察署
單位地址	88056澎湖縣馬公市西文里西文澳309號
電話	(06)921-1699
單位名稱	廉政署南部地區調查組
單位地址	80757高雄市三民區博愛一路300號14、15樓
電話	(07)323-5586
單位名稱	行政執行署高雄分署
單位地址	80053高雄市新興區復興一路80號
電話	(07)235-8855
單位名稱	行政執行署屏東分署
單位地址	90055屏東縣屏東市建豐路180巷28號
電話	(08)736-6626
單位名稱	調查局高雄市調查處
單位地址	80143高雄市前金區成功一路428號
電話	(07)271-1131
單位名稱	調查局南部地區機動工作站
單位地址	81242高雄市小港區平和南路129號
電話	(07)812-2910
單位名稱	調查局屏東縣調查站
單位地址	90087屏東縣屏東市合作街51號
電話	(08)753-9800
單位名稱	調查局澎湖縣調查站
單位地址	88050澎湖縣馬公市新明路77號
電話	(06)927-2207
單位名稱	航業調查處高雄調查站
單位地址	80666高雄市前鎮區佛公路167號
電話	(07)812-1888
單位名稱	矯正署高雄監獄
單位地址	83101高雄市大寮區仁德新村1號
電話	(07)788-2548
單位名稱	矯正署高雄第二監獄
單位地址	82444高雄市燕巢區正德新村1號
電話	(07)615-2646
單位名稱	矯正署高雄女子監獄
單位地址	83156高雄市大寮區淑德新村1號
電話	(07)792-0586
單位名稱	矯正署屏東監獄

單位地址	91142屏東縣竹田鄉永豐村永豐路132號
電話	(08)778-5438
單位名稱	矯正署澎湖監獄
單位地址	88592澎湖縣湖西鄉鼎灣村1之1號
電話	(06)921-1151
單位名稱	矯正署高雄戒治所
單位地址	82444高雄市燕巢區正德新村5號
電話	(07)615-4059
單位名稱	矯正署屏東看守所
單位地址	91142屏東縣竹田鄉永豐村永豐路130號
電話	(08)778-0439
單位名稱	法務部明陽中學
單位地址	82444高雄市燕巢區橫山里正德新村6號
電話	(07)615-2115

經濟部駐地機關

單位名稱	加工出口區管理處
單位地址	81170高雄市楠梓區加昌路600號
電話	(07)361-1212
單位名稱	加工出口區管理處高雄分處
單位地址	80681高雄市前鎮區高雄加工出口區中一路2號
電話	(07)821-7141
單位名稱	加工出口區管理處屏東分處
單位地址	90093屏東市前進里屏加路1號
電話	(08)751-8212
單位名稱	水利署第六河川局
單位地址	82050高雄市岡山區柳橋西路15號
電話	(07)627-9000
單位名稱	水利署第七河川局
單位地址	90085屏東市建國路291號
電話	(08)755-4502
單位名稱	標準檢驗局高雄分局
單位地址	80248高雄市苓雅區海邊路50號
電話	(07)251-1151
單位名稱	工業局南部服務處
單位地址	80143高雄市前金區成功一路436號5樓
電話	(07)213-5277
單位名稱	智慧財產局高雄服務處
單位地址	80143高雄市前金區成功一路436號8樓

電話	(07)213-5238
單位名稱	台灣省自來水公司第七區管理處
單位地址	83341高雄市鳥松區大埤路32號
電話	(07)731-1111
單位名稱	台灣省自來水公司第七區管理處澎湖營運所
單位地址	88050澎湖縣馬公市新生路130號
電話	(06)927-3840
單位名稱	台灣省自來水公司南區工程處
單位地址	80654高雄市前鎮區復興三路133號
電話	(07)336-7181
單位名稱	台灣省自來水公司第七區管理處屏東營運所
單位地址	90047屏東縣屏東市林森路6號
電話	(08)722-0040
單位名稱	台灣電力公司高雄區營業處
單位地址	80446高雄市鼓山區鼓山二路39號
電話	(07)551-9271
單位名稱	台灣電力公司鳳山區營業處
單位地址	83069高雄市鳳山區青年路一段100號
電話	(07)741-0111
單位名稱	台灣電力公司屏東區營業處
單位地址	90060屏東市忠孝路329號
電話	(08)732-2111
單位名稱	台灣電力公司澎湖區營業處
單位地址	88052澎湖縣馬公市西文里120號
電話	(06)921-3111
單位名稱	台灣電力公司第三核能發電廠
單位地址	94648屏東縣恆春鎮南灣路387號
電話	(08)889-3470
單位名稱	台灣中油股份有限公司
單位地址	81126高雄市楠梓區左楠路2號
電話	(07)582-4141
單位名稱	台灣中油公司高雄營業處
單位地址	80661高雄市前鎮區成功二路15號
電話	(07)330-0730
單位名稱	台灣中油公司屏東直銷服務中心
單位地址	90083屏東縣屏東市復興路261號
電話	(08)755-2710
單位名稱	台灣中油公司馬公直銷服務中心

單位地址	88049澎湖縣馬公市民福路16號
電話	(06)927-9190
單位名稱	台灣糖業公司砂糖事業部
單位地址	81246高雄市小港區小港路133號3樓
電話	(07)821-4161
單位名稱	台灣糖業公司高雄區處
單位地址	82541高雄市橋頭區糖廠路24號
電話	(07)611-9299
單位名稱	台灣糖業公司屏東區處
單位地址	90083屏東市台糖街66號
電話	(08)752-6301

行政院環境保護署駐地機關

單位名稱	環境督察總隊南區環境督察大隊
單位地址	83052高雄市鳳山區八德路323號
電話	(07)776-0000 公害報案專線電話：0800-066-666

原住民族委員會駐地機關

單位名稱	原住民族文化發展中心 (臺灣原住民族文化園區)
單位地址	90341屏東縣馬家鄉北葉村風景104號
電話	(08)799-1219

科技部駐地機關

單位名稱	南部科學工業園區管理局
單位地址	82151高雄市路竹區路科五路23號
電話	(07)607-5545

客家委員會駐地機關

單位名稱	客家文化發展中心(六堆客家文化園區)
單位地址	91246屏東縣內埔鄉建興村信義路588號
電話	(08)723-0100

文化部駐地機關

單位名稱	衛武營藝術文化中心籌備處
單位地址	83079高雄市鳳山區南京路449之1號
電話	(07)763-8808
單位名稱	國立傳統藝術中心——臺灣豫劇團
單位地址	81343高雄市左營區實踐路102號
電話	(07)582-8753

勞動部駐地機關

單位名稱	勞動力發展署高屏澎東分署
單位地址	80670高雄市前鎮區凱旋四路105號
電話	(07)821-0171
單位名稱	職業安全衛生署南區職業安全衛生中心
單位地址	80053高雄市新興區七賢一路386號7-12樓
電話	(07)235-4861
單位名稱	勞動力發展署高屏澎東分署屏東就業中心
單位地址	90083屏東縣屏東市復興路446號
電話	(08)755-9955
單位名稱	勞動力發展署高屏澎東分署潮州就業中心
單位地址	92045屏東縣潮州鎮昌明路98號
電話	(08)788-2214
單位名稱	勞動力發展署高屏澎東分署澎湖就業中心
單位地址	88048澎湖縣馬公市水源路52號
電話	(06)927-1207
單位名稱	勞工保險局高雄市辦事處
單位地址	80284高雄市苓雅區中正一路304號
電話	(07)727-5115
單位名稱	勞工保險局高雄市第二辦事處
單位地址	83070高雄市鳳山區復興街6號
電話	(07)746-2500
單位名稱	勞工保險局屏東辦事處
單位地址	90059屏東縣屏東市廣東路552之1號
電話	(08)737-7027
單位名稱	勞工保險局澎湖辦事處
單位地址	88050澎湖縣馬公市三民路36號
電話	(06)927-2505

教育部駐地機關

單位名稱	國立科學工藝博物館
單位地址	80765高雄市三民區九如一路720號
電話	(07)380-0089
單位名稱	國立海洋生物博物館
單位地址	94450屏東縣車城鄉後灣村後灣路2號
電話	(08)882-5678#5547
單位名稱	國立教育廣播電臺高雄分臺
單位地址	80656高雄市前鎮區廣東三街380號
電話	(07)715-0800

單位名稱	國立中山大學
單位地址	80424高雄市鼓山區蓮海路70號
電話	(07)525-2000
單位名稱	國立高雄師範大學
單位地址	80201高雄市苓雅區和平一路116號
電話	(07)717-2930
單位名稱	國立高雄大學
單位地址	81148高雄市楠梓區高雄大學路700號
電話	(07)591-9000
單位名稱	國立高雄應用科技大學
單位地址	80778高雄市三民區建工路415號
電話	(07)381-4526
單位名稱	國立高雄海洋科技大學
單位地址	81157高雄市楠梓區海專路142號
電話	(07)361-7141
單位名稱	國立高雄餐飲大學
單位地址	81271高雄市小港區松和路1號
電話	(07)806-0505
單位名稱	國立高雄第一科技大學
單位地址	82445高雄市燕巢區大學路1號
電話	(07)601-1000
單位名稱	國立屏東大學
單位地址	90003屏東市民生路4-18號
電話	(08)766-3800
單位名稱	國立屏東科技大學
單位地址	91201屏東縣內埔鄉學府路1號
電話	(08)770-3202
單位名稱	國立澎湖科技大學
單位地址	88046澎湖縣馬公市六合路300號
電話	(06)926-4115
單位名稱	國家運動訓練中心
單位地址	81343高雄市左營區世運大道399號
電話	(07)582-1000

交通部駐地機關

單位名稱	台灣鐵路管理局高雄站
單位地址	80750高雄市三民區建國二路318號
電話	(07)236-2376
單位名稱	台灣鐵路管理局新左營站

單位地址	81354高雄市左營區站前北路1號
電話	(07)588-7825
單位名稱	台灣鐵路管理局岡山站
單位地址	82065高雄市岡山區岡燕路111號
電話	(07)621-2074
單位名稱	台灣鐵路管理局屏東站
單位地址	90078屏東市光復路43號
電話	(08)751-5140
單位名稱	鐵路改建工程局南部工程處
單位地址	81354高雄市左營區站前路7號
電話	(07)588-8216
單位名稱	公路總局第三區養護工程處
單位地址	92054屏東縣潮州鎮光復路259號
電話	(08)789-3456 用路人服務0800-231-035
單位名稱	公路總局第三區養護工程處高雄工務段
單位地址	80287高雄市苓雅區建國一路118號
電話	(07)752-7820-3
單位名稱	公路總局第三區養護工程處甲仙工務段
單位地址	84741高雄市甲仙區東安里文化路13號
電話	(07)675-1014
單位名稱	公路總局第三區養護工程處潮州工務段
單位地址	92054屏東縣潮州鎮光復路257號
電話	(08)788-2310
單位名稱	公路總局第三區養護工程處楓港工務段
單位地址	94151屏東縣枋山鄉光復路48號
電話	(08)877-1114
單位名稱	公路總局第三區養護工程處澎湖工務段
單位地址	88051澎湖縣馬公市光華里122號
電話	(06)921-0117 (06)921-0732
單位名稱	公路總局東西向快速公路高南區工程處
單位地址	82548高雄市橋頭區里林東路公路巷122號
電話	(07)611-9900
單位名稱	公路總局高雄市區監理所
單位地址	81157高雄市楠梓區德民路71號
電話	(07)361-3161 用路人服務0800-231-035
單位名稱	公路總局苓雅監理站
單位地址	80293高雄市苓雅區安康路22號
電話	(07)225-7812
單位名稱	公路總局高雄區監理所

單位地址	83002高雄市鳳山區武營路361號
電話	(07)771-1101 用路人服務0800-231-035
單位名稱	公路總局旗山監理站
單位地址	84251高雄市旗山區旗文路123-1號
電話	(07)661-3711
單位名稱	公路總局屏東監理站
單位地址	90002屏東縣屏東市忠孝路222號
電話	(08)766-6733
單位名稱	公路總局恆春監理分站
單位地址	94643屏東縣恆春鎮春草埔路11號
電話	(08)889-2014
單位名稱	公路總局澎湖監理站
單位地址	88051澎湖縣馬公市光華里121號
電話	(06)921-1167
單位名稱	高速公路總局南區工程處岡山段
單位地址	82060高雄市岡山區介壽東路4號
電話	(07)626-4119#3206
單位名稱	高速公路總局南區工程處屏東段
單位地址	91142屏東縣竹田鄉永豐路227號
電話	(08)778-6313
單位名稱	航港局南部航務中心
單位地址	80444高雄市鼓山區鼓山一路2號4樓
電話	(07)262-0758
單位名稱	臺灣港務股份有限公司
單位地址	80441高雄市鼓山區蓬萊路10號
電話	(07)5219000
單位名稱	臺灣港務股份有限公司高雄港務分公司
單位地址	80443高雄市鼓山區臨海二路62號
電話	(07)561-2311
單位名稱	臺灣港務股份有限公司高雄分公司馬公管理處
單位地址	88041澎湖縣馬公市臨海路36-1號5樓
電話	(06)927-2303
單位名稱	民用航空局高雄國際航空站
單位地址	81252高雄市小港區中山四路2號
電話	0800-090-108 (07)805-7508
單位名稱	民用航空局恆春航空站
單位地址	94647屏東縣恆春鎮省北路二段393號
電話	(08)889-4298
單位名稱	民用航空局馬公航空站

單位地址	88593澎湖縣湖西鄉隘門村126-5號
電話	(06)922-8188 (06)922-9124
單位名稱	民用航空局望安航空站
單位地址	88241澎湖縣望安鄉中社村156號
電話	(06)999-1806
單位名稱	民用航空局七美航空站
單位地址	88341澎湖縣七美鄉平和村55號
電話	(06)997-1256
單位名稱	觀光局大鵬灣國家風景區管理處
單位地址	92851屏東縣東港鎮大鵬里大潭路169號
電話	(08)833-8100
單位名稱	觀光局茂林國家風景區管理處
單位地址	90142屏東縣三地門鄉賽嘉村賽嘉巷120號
電話	(08)799-2221
單位名稱	觀光局澎湖國家風景區管理處
單位地址	88054澎湖縣馬公市光華里171號
電話	(06)921-6600
單位名稱	觀光局高雄機場旅客服務中心
單位地址	81252高雄市小港區中山四路2號(國際航廈一樓入境大廳)
電話	(07)805-7888
單位名稱	觀光局旅遊服務中心高雄服務處
單位地址	80147高雄市前金區中正四路235號5樓之1
電話	(07)281-1513 0800-711-765
單位名稱	中華郵政股份有限公司高雄郵局
單位地址	80027高雄市新興區中正三路177號-179號
電話	(07)221-8618
單位名稱	中華郵政股份有限公司屏東郵局
單位地址	90041屏東縣屏東市民生路250號
電話	(08)732-3460
單位名稱	中華郵政股份有限公司澎湖郵局
單位地址	88041澎湖縣馬公市中正路70號
電話	(06)927-2854

國家通訊傳播委員會駐地機關

單位名稱	國家通訊傳播委員會南區監理處
單位地址	80051高雄市新興區錦田路142號
電話	(07)239-1111

2017年政府行政機關辦公日曆表

日	一	二	三	四	五	六	日	一	二	三	四	五	六
1 初四	2 初五	3 初六	4 初七	5 小寒	6 初九	7 初十				1 初五	2 初六	3 立春	4 初八
8 十一	9 十二	10 十三	11 十四	12 十五	13 十六	14 十七	5 初九	6 初十	7 十一	8 十二	9 十三	10 十四	11 十五
15 十八	16 十九	17 二十	18 廿一	19 廿二	20 大寒	21 廿四	12 十六	13 十七	14 十八	15 十九	16 二十	17 廿一	18 雨水
22 廿五	23 廿六	24 廿七	25 廿八	26 廿九	27 三十	28 正月	19 廿三	20 廿四	21 廿五	22 廿六	23 廿七	24 廿八	25 廿九
29 初二	30 初三	31 初四					26 二月	27 初二	28 初三				

日	一	二	三	四	五	六	日	一	二	三	四	五	六
			1 初四	2 初五	3 初六	4 初七							1 初五
5 驚蟄	6 初九	7 初十	8 十一	9 十二	10 十三	11 十四	2 初六	3 初七	4 清明	5 初九	6 初十	7 十一	8 十二
12 十五	13 十六	14 十七	15 十八	16 十九	17 二十	18 廿一	9 十三	10 十四	11 十五	12 十六	13 十七	14 十八	15 十九
19 廿二	20 春分	21 廿四	22 廿五	23 廿六	24 廿七	25 廿八	16 二十	17 廿一	18 廿二	19 廿三	20 谷雨	21 廿五	22 廿六
26 廿九	27 三十	28 三月	29 初二	30 初三	31 初四		23 廿七	24 廿八	25 廿九	26 四月	27 初二	28 初三	29 初四
							30 初五						

日	一	二	三	四	五	六	日	一	二	三	四	五	六
	1 勞動節	2 初七	3 初八	4 初九	5 立夏	6 十一					1 初七	2 初八	3 初九
7 十二	8 十三	9 十四	10 十五	11 十六	12 十七	13 十八	4 初十	5 芒種	6 十二	7 十三	8 十四	9 十五	10 十六
14 十九	15 二十	16 廿一	17 廿二	18 廿三	19 廿四	20 廿五	11 十七	12 十八	13 十九	14 二十	15 廿一	16 廿二	17 廿三
21 小滿	22 廿七	23 廿八	24 廿九	25 三十	26 五月	27 初二	18 廿四	19 廿五	20 廿六	21 夏至	22 廿八	23 廿九	24 六月
28 初三	29 初四	30 端午節	31 初六				25 初二	26 初三	27 初四	28 初五	29 初六	30 初七	

日	一	二	三	四	五	六	日	一	二	三	四	五	六
						1 初八			1 初十	2 十一	3 十二	4 十三	5 十四
2 初九	3 初十	4 十一	5 十二	6 十三	7 小暑	8 十五	6 十五	7 立秋	8 十七	9 十八	10 十九	11 二十	12 廿一
9 十六	10 十七	11 十八	12 十九	13 二十	14 廿一	15 廿二	13 廿二	14 廿三	15 廿四	16 廿五	17 廿六	18 廿七	19 廿八
16 廿三	17 廿四	18 廿五	19 廿六	20 廿七	21 廿八	22 大暑	20 廿九	21 三十	22 七月	23 處暑	24 初三	25 初四	26 初五
23 閏六月	24 初二	25 初三	26 初四	27 初五	28 初六	29 初七	27 初六	28 初七	29 初八	30 初九	31 初十		
30 初八	31 初九												

















日	一	二	三	四	五	六	日	一	二	三	四	五	六
					1 十一	2 十二		1 十二	2 十三	3 十四	4 中秋節	5 十六	6 十七
3 十三	4 十四	5 十五	6 十六	7 白露	8 十八	9 十九	8 寒露	9 二十	10 廿一	11 廿二	12 廿三	13 廿四	14 廿五
10 二十	11 廿一	12 廿二	13 廿三	14 廿四	15 廿五	16 廿六	15 廿六	16 廿七	17 廿八	18 廿九	19 三十	20 九月	21 初二
17 廿七	18 廿八	19 廿九	20 八月	21 初二	22 初三	23 秋分	22 初三	23 霜降	24 初五	25 初六	26 初七	27 初八	28 初九
24 初五	25 初六	26 初七	27 初八	28 初九	29 初十	30 十一	29 初十	30 十一	31 十二				

日	一	二	三	四	五	六	日	一	二	三	四	五	六
			1 十三	2 十四	3 十五	4 十六						1 十四	2 十五
5 十七	6 十八	7 立冬	8 二十	9 廿一	10 廿二	11 廿三	3 十六	4 十七	5 十八	6 十九	7 大雪	8 廿一	9 廿二
12 廿四	13 廿五	14 廿六	15 廿七	16 廿八	17 廿九	18 十月	10 廿三	11 廿四	12 廿五	13 廿六	14 廿七	15 廿八	16 廿九
19 初二	20 初三	21 初四	22 小雪	23 初六	24 初七	25 初八	17 三十	18 十一月	19 初二	20 初三	21 初四	22 冬至	23 初六
26 初九	27 初十	28 十一	29 十二	30 十三			24 初七	25 初八	26 初九	27 初十	28 十一	29 十二	30 十三
							31 十四						

高雄捷運與幹線公車路網圖

路線說明

-  捷運紅線
-  捷運橘線
-  輕軌環狀線 (尚未營運)

-  建國幹線(O1)
-  五福幹線(O2)
-  中興幹線(O3)
-  民族幹線(O4)
-  自由幹線(O5)
-  漢城幹線(O6)
-  三多幹線(O7)
-  一心幹線(O8)
-  鳳山幹線(O9)
-  翠華幹線(O10)
-  五甲幹線(O11)
-  鳳城幹線(O12)
-  公車轉乘站
-  共同轉乘站牌
-  車站站址
-  轉乘站



- ◆發行單位：行政院南部聯合服務中心
- ◆地址：高雄市前金區成功一路436號
- ◆發行人：黃義佑
- ◆編輯委員：劉敬宗、戴雅明、林進添、夏萬春
- ◆編輯小組：林士偉、陳伶妘、陳惠寧、黃慧斌、陳思安
- ◆承製廠商：博麗彩色印刷股份有限公司
- ◆美術監製：林顯彰
- ◆發行日期：2017年1月
- ◆電話：07-2712300
- ◆副發行人：洪建隆、許國華
- ◆企劃執行：邱永順
- ◆美術編輯：楊惠芳、許淑菁

感謝南部中央派駐機關提供資料



行政院

Executive Yuan



行政院南部聯合服務中心 編製

